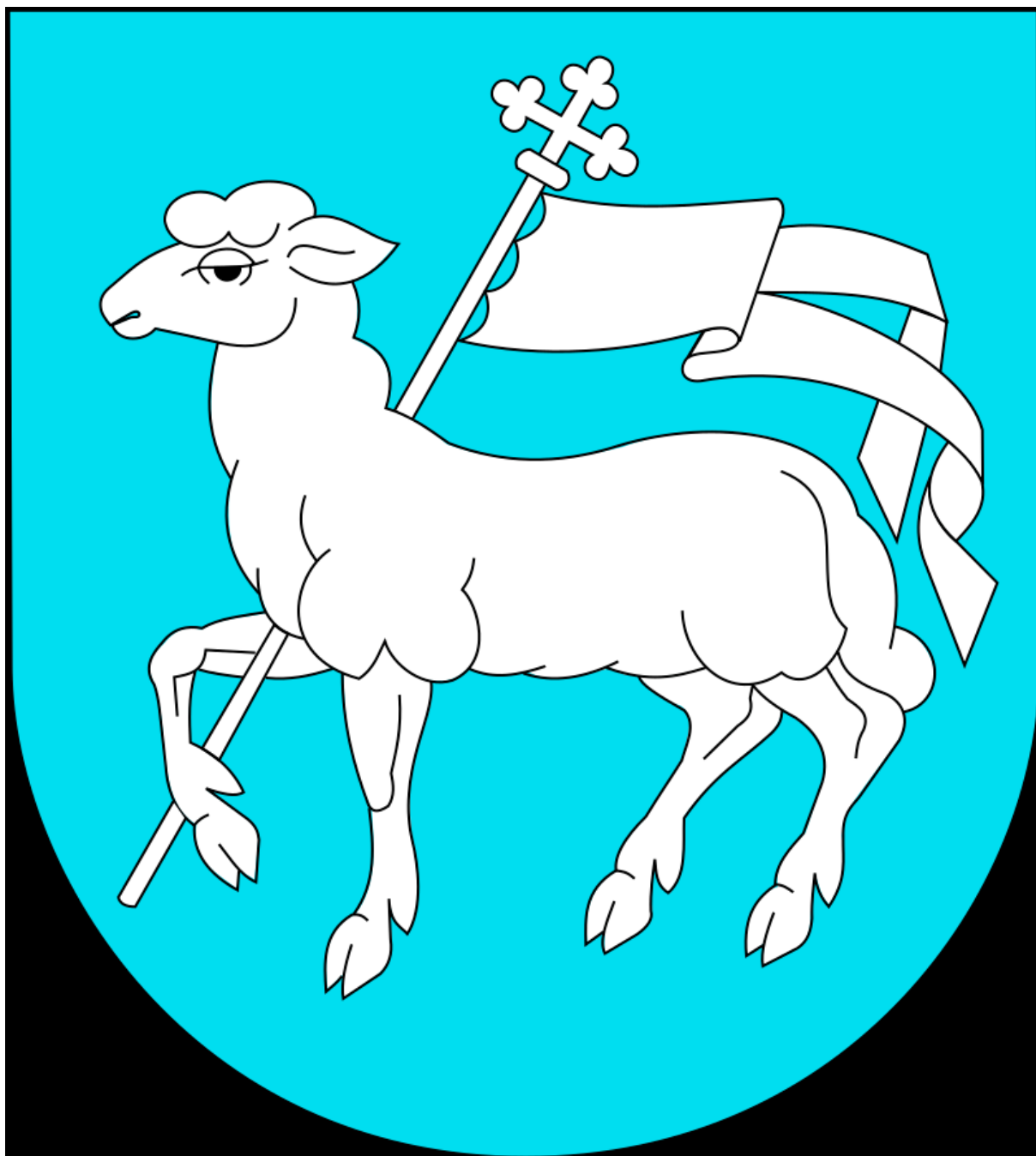


GMINNY PROGRAM REWITALIZACJI GMINY LATOWICZ

NA LATA 2025-2030

DIAGNOZA OBSZARU ZDEGRADOWANEGO



Latowicz 2024

Spis treści

1.	Wprowadzenie	3
2.	Podstawa prawna	4
3.	Charakterystyka gminy	4
4.	Diagnoza obszaru zdegradowanego	7
4.1	Metodyka wyznaczania obszaru zdegradowanego	7
4.1.1	Wyróżnione obszary porównawcze	9
4.1.2	Dobór kryteriów delimitacji obszaru zdegradowanego	12
4.2	Wskaźniki społeczne	14
4.3	Wskaźniki gospodarcze	36
4.4	Wskaźniki środowiskowe	40
4.5	Wskaźniki techniczne	45
4.6	Wskaźniki przestrzenno-funkcjonalne	49
4.7	Podsumowanie	53
5.	Wyznaczenie obszaru zdegradowanego i obszaru rewitalizacji	55
	Spis tabel i wykresów	61

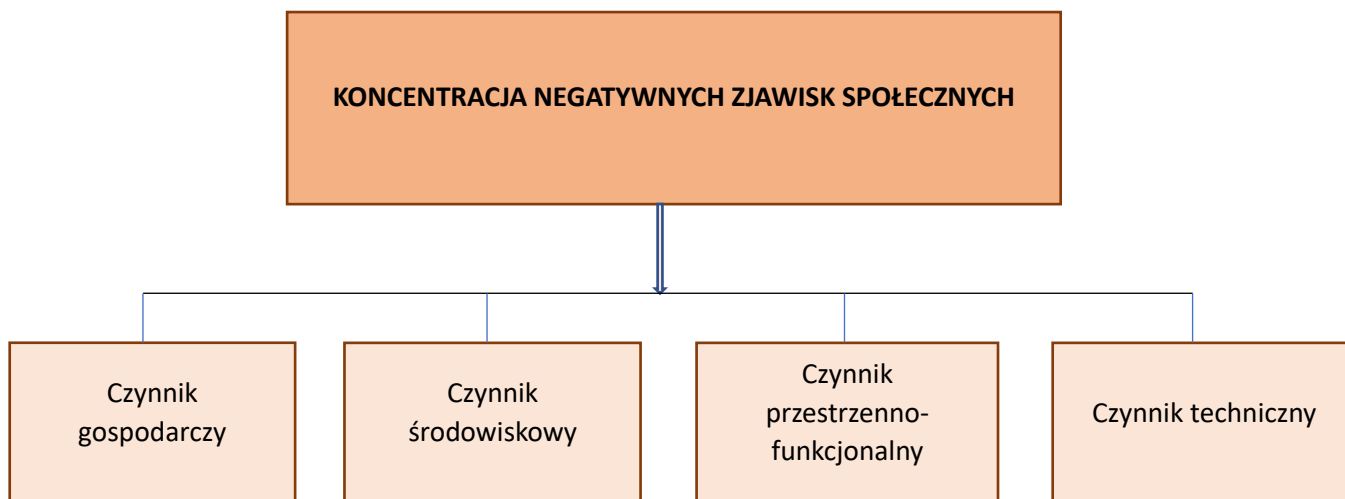
1. Wprowadzenie

Przedmiotowa diagnoza stanowi podstawowy element służący wyznaczeniu obszaru zdegradowanego i obszaru rewitalizacji na terenie gminy Latowicz.

Według definicji zawartej w art. 9 ust. 1 ustawy o rewitalizacji z dnia 9 października 2015 r. (Dz. U. 2021 poz. 485) jako obszar zdegradowany rozumie się: obszar gminy znajdujący się w stanie kryzysowym z powodu koncentracji negatywnych zjawisk społecznych, w szczególności bezrobocia, ubóstwa, przestępczości, wysokiej liczby mieszkańców będących osobami ze szczególnymi potrzebami, o których mowa w ustawie z dnia 19 lipca 2019r. o zapewnianiu dostępności osobom ze szczególnymi potrzebami (Dz. U. z 2020 r. poz. 1062), niskiego poziomu edukacji lub kapitału społecznego, a także niewystarczającego poziomu uczestnictwa w życiu publicznym i kulturalnym.

Dodatkowo, by dany obszar mógł być uznany za obszar zdegradowany, musi również charakteryzować się występowaniem innych negatywnych zjawisk: gospodarczych, środowiskowych, przestrzenno-funkcjonalnych lub technicznych.

Rysunek 1 Kryteria delimitacji obszaru zdegradowanego



Źródło: opracowanie własne

Obszar rewitalizacji zgodnie z art. 10. ust. 1 definiuje się, jako: obszar obejmujący całość lub część obszaru zdegradowanego, cechujący się szczególną koncentracją negatywnych zjawisk, o których mowa w art.9 ust.1, na którym z uwagi na istotne znaczenie dla rozwoju lokalnego gmina zamierza prowadzić rewitalizację.

Analiza została dokonana w oparciu o zaproponowaną metodykę i katalog wskaźników będących kryteriami delimitacji, przedstawionymi w rozdziale Metodyka wyznaczania obszaru zdegradowanego. Zawiera przegląd wskaźników podzielonych na sfery: społeczną, gospodarczą, środowiskową, przestrzenno-funkcjonalną i techniczną, swoim zakresem obejmujący jednostki funkcjonalne na terenie gminy Latowicz. Szczególne znaczenie dla wyznaczenia obszaru zdegradowanego odgrywa sfera społeczna, w której koncentracja negatywnych zjawisk i występowanie kryzysu determinuje zasadność i możliwość prowadzenia rewitalizacji. Głównymi interesariuszami procesu rewitalizacji są osoby ze szczególnymi potrzebami, czyli takie, które ze względu na swoje cechy albo okoliczności, w których się znajdują, muszą podjąć dodatkowe działania w celu przezwyciężenia barier uniemożliwiających lub utrudniających im udział w różnych sferach życia na równi z innymi osobami. Są to więc nie tylko osoby niepełnosprawne, ale też, jak wskazuje uzasadnienie do ustawy, inne osoby niesamodzielne, ale też kobiety w ciąży, osoby starsze i rodzice z wózkami dziecięcymi. Rewitalizacja stanowi proces

wyprowadzania ze stanu kryzysowego obszarów zdegradowanych, prowadzony w sposób kompleksowy, poprzez zintegrowane działania na rzecz lokalnej społeczności, przestrzeni i gospodarki, skoncentrowane terytorialnie, prowadzone przez interesariuszy rewitalizacji na podstawie gminnego programu rewitalizacji

2. Podstawa prawna

Delimitacja obszaru zdegradowanego i obszaru rewitalizacji została opracowana w oparciu o zapisy ustawy o rewitalizacji z dnia 9 października 2015 r. (Dz. U. 2021, poz. 485). Sporządzenie diagnozy i wyznaczenie obszaru zdegradowanego oraz obszaru rewitalizacji jest niezbędnym etapem prac poprzedzających opracowanie Programu Rewitalizacji. Dokument ten stanowi wieloletni program działań w sferze społecznej, gospodarczej, środowiskowej, przestrzenno-funkcjonalnej oraz technicznej, zmierzający do wyprowadzenia obszaru rewitalizacji ze stanu kryzysowego.

Przed opracowaniem Gminnego Programu Rewitalizacji Gminy Latowicz na lata 2025-2030 przeprowadzono delimitację, czyli wyznaczono obszar zdegradowany, na podstawie szczegółowych badań oraz analizy czynników w różnych sferach (społecznej, gospodarczej, środowiskowej, przestrzenno-funkcjonalnej i technicznej), mających wpływ na rozwój poszczególnych części gminy.

W efekcie przeprowadzonych prac dokonano ostatecznej delimitacji obszaru zdegradowanego i obszaru rewitalizacji, uznając za obszar zdegradowany podobszary: Latowicz- Centrum, Latowicz- Rozstanki, Latowicz- Wymyśle, Stawek, Borówek, Kamionka, Budy Wielgoleskie, Budziska. Następnie w wyniku analiz przestrzennych wyznaczono obszar rewitalizacji, który spełnia wymogi zawarte w ustawie.

3. Charakterystyka gminy

Gmina Latowicz położona jest w południowo-wschodniej części Mazowsza, na terenie województwa mazowieckiego w powiecie mińskim. Graniczy od zachodu z gminą Parysów (powiat garwoliński), od wschodu z gminą Wodnie (powiat siedlecki), od północy z gminami Siennica, Ceglów i Mrozy a od południa z gminą Borowie (powiat garwoliński).

Rysunek 2 Powiat miński



Źródło: powiatminski.pl

Siedzibą Gminy jest niewielka miejscowość Latowicz położona na wzniesieniu, które otaczają podmokłe łąki rozciągające się nad rzeką Świder i jej odnogami. Gmina zajmuje powierzchnię 114 km² (11.405 ha)

co stanowi 9,79% powierzchni powiatu i 0,32% powierzchni województwa. Najbliższe miasta to Garwolin (27 km) i Mińsk Mazowiecki (27 km). Odległość do stolicy państwa- Warszawy to 67 km.

Mapa 1 Gmina Latowicz



Źródło: https://upload.wikimedia.org/wikipedia/commons/0/08/Latowicz_%28gmina%29_location_map.png

Sieć osadniczą Gminy Latowicz tworzy 18 miejscowości położonych na obszarze 20 sołectw. Gmina ma charakter rolniczy.

Ludność gminy w 2023r. wynosiła 5275 osób (dane USC Urzędu Miasta i Gminy), w tym kobiety 2617 osób i mężczyźni 2658 os. Gęstość zaludnienia wg danych GUS (2023) wynosiła 45 osób/km².

Według podziału fizyczno-geograficznego J.Kondrackiego Gmina Latowicz leży w obrębie prowincji Niż Środkowopolski, podprowincji Niziny Środkowopolskie, w granicach dwóch makroregionów Niziny Środkowomazowieckiej i Niziny Południowopodlaskiej oraz położona jest na pograniczu kilku mazoregionów geograficznych: Równiny Garwolińskiej, Wysoczyzny Kałuszyńskiej, Obniżenia Węgrowskiego, Wysoczyzny Żelechowskiej.

Wysoczyzna Żelechowska- to falista równina z ostańcowymi wzniesieniami, o odwodnieniu odśrodkowym. Dopływ Wisły – Świder (także pozostałe rzeki tego regionu) płyną na zachód lub północny- zachód.

Wysoczyzna Kałuszyńska- stanowi płaską wysoczyznę denudacyjną wznosząca się nad otaczające ją tereny. Rzeki na tym obszarze, Świder i Mienia są dopływami Wisły.

Równina Garwolińska- piaszczysto- gliniasta równina denudacyjna. Powierzchnia równiny opada ku północnemu zachodowi. Równinę przecina rzeka Świder.

Obniżenie Węgrowskie- w gminie Latowicz stanowi płaską powierzchnię, której dno znajduje się na wysokości 120 – 140 m. n.p.m. Całkowita powierzchnia obniżenia wynosi 578 km². Obniżenie to jest wykorzystywane przez rzeki- Świder płynący w kierunku południowo- zachodnim oraz Liwiec z dopływem Kostrzyń płynące w kierunku północnym.

W gminie Latowicz dominują gleby bielcowe piaszkowe wytworzone z piasków luźnych słabo gliniastych i gliniastych oraz gleby brunatne wylugowane i kwaśne. Występują tu również gleby bielcowe wytworzone z gliny zwałowej oraz gleby bagienne, okresowo podmokłe lub nadmiernie wilgotne, zaliczane do gleb chronionych. Gleby pod względem żyzności należą do średnio i mało urodzajnych, przeważają gleby w klasach III i IV. Występują one głównie w centralnej części gminy w rejonie Wielgolasu, Latowicza i Walisk. Niewielką powierzchnię zajmują gleby klasy II. W gminie Latowicz ze względu na przydatność rolniczą dominują gleby kompleksu żytniego bardzo dobrego. W niewielkich ilościach występują gleby kompleksu pszennego dobrego, żytniego dobrego i zbożowo pastewnego mocnego. Główny rodzaj produkcji rolnej to uprawa zbóż, ziemniaków oraz hodowla bydła.

Gmina jest uboga w surowce mineralne, występują niewielkie ilości kruszywa naturalnego oraz złoża rud darniowych.

Na terenie gminy Latowicz są tereny podlegające prawnej ochronie. Zaliczamy tutaj obszar ochrony siedlisk Natura 2000 „Gołe łąki” PLH140027 o całkowitej powierzchni 49,5900 ha, leżący na terenie gminy Latowicz oraz częściowo w gminie Parysów. Obszar obejmuje bezodpływową nieckę terenu otoczoną pasmami zwymień. Cechuje ją silne podtopienie. Średnia miąższość torfu wynosi 90 cm. W przeszłości jego zasoby były eksploatowane, o czym świadczą występujące tu, zarastające płem mszarnym, doły oraz tzw. grzędy, które je rozdzielają. Do najczęstszych występujących zbiorowisk roślinnych należą: turzycy dzióbkowate i wełnianka wąskolistna. Dużą wartość przyrodniczą tego terenu podkreśla masowe występowanie: żurawiny błotnej i modrzewnicy zwyczajnej. Obrzeża torfowisk porastają różne pod względem fazy rozwojowej płaty borów bagiennych.

Ponadto na terenie gminy Latowicz znajduje się 11 pomników przyrody. Są to formy ochrony obejmujące pojedyncze twory przyrody żywej i nieożywionej lub ich skupienia o szczególnej wartości naukowej, kulturowej, historyczno-pamiątkowej i krajobrazowej odznaczających się indywidualnymi wyróżniającymi je cechami.

Gmina Latowicz położona jest w dorzeczu Wisły i jej prawobrzeżnych dopływów, pomiędzy zlewniami Świdra i Narwi. Świder i rzeki do niego wpadające są głównymi ciekami wodnymi gminy. Powszechnie występują tu stawy, gliniarki, sadzawki, oczka wodne, żwirownie wypełnione wodą, a często też podmokłe łąki, źródliska, bagna i mokradła. Największy obszar podmokły to mokradła położone na północ od wsi Generałowo, nazywane „Ściekla”, oraz bagna położone na południe od wsi Gołęta, nazywane „Tłuka”. Ten obszar uznany został za rezerwat przyrody Natura 2000 – jest to torfowisko mszysto-turzycowe, trzęsawisko i mszar dywanowy.

Najważniejszymi zabytkami w gminie Latowicz są:

- zespół pałacowo-folwarczny z XIX wieku w Dębie Małe,
- kaplica pod wezwaniem św. Walentego w miejscowości Kamionka,
- kościół pod wezwaniem Świętego Walentego z początku XX wieku oraz rynek wraz z pierzejami w miejscowości Latowicz,
- park dworski z połowy XIX wieku w miejscowości Oleksianka.

Przez gminę przebiega wiele szlaków turystycznych. Osoby, które wybierają się w te rejony mogą korzystać między innymi z bogatej oferty szlaków rowerowych.

W Gminie Latowicz funkcjonują liczne podmioty gospodarcze, głównie w takich sekcjach, jak: handel i usługi w zakresie napraw, budownictwo oraz przetwórstwo przemysłowe. Największe zakłady gospodarcze:

- POLGREEN CHRUST Spółka Jawna,
- Przedsiębiorstwo drzewne Zadroźni Spółka Jawna,
- Przedsiębiorstwo transportowe RAPIT Latowicz, Piotr Radzio,
- DEVILS Spółka z ograniczoną odpowiedzialnością,
- LAT-POL Krzysztof Jakubik,
- DAWIEL Zbigniew Dąbrowski.

Podstawowym dokumentem regulującym stan prawny zagospodarowania przestrzennego gminy Latowicz jest Studium uwarunkowań i kierunków zagospodarowania przestrzennego gminy Latowicz, które obowiązuje do końca 2025 roku.. Studium określa politykę przestrzenną miasta, w tym również zasady zagospodarowania przestrzennego służące realizacji celów publicznych.

Aktem prawa miejscowego jest także Miejscowy plan zagospodarowania przestrzennego (MPZP). Jest to narzędzie urbanistyczne, które pozwala na zrównoważony rozwój przestrzeni, dbając o zgodność inwestycji z ogólnymi założeniami polityki przestrzennej. MPZP obejmuje znaczną część gminy.

4. Diagnoza obszaru zdegradowanego

4.1 Metodyka wyznaczania obszaru zdegradowanego

Gminny Program Rewitalizacji Gminy Latowicz na lata 2025-2030 stanowi dokument strategiczny o charakterze lokalnym. Spośród zaprezentowanych podobszarów został wyodrębniony obszar rewitalizacji, w oparciu o katalog wskaźników odnoszących się do sytuacji społeczno-gospodarczej jednostki. Przyjęta w niniejszym opracowaniu metodologia przeprowadzenia delimitacji obszaru zdegradowanego, a następnie obszaru rewitalizacji w gminie Latowicz, zakładała w głównej mierze oparcie się na mierzalnych zmiennych dotyczących sytuacji społecznej (z zakresu demografii, kapitału społecznego, bezpieczeństwa publicznego, pomocy społecznej i rynku pracy), gospodarczej, środowiskowej, przestrzennej i technicznej na danym obszarze.

Opracowanie diagnozy delimitacyjnej przebiegało na kilku etapach. Pierwszy z nich polegał na przeprowadzeniu tzw. analizy danych zastanych, która opierała się na zgromadzeniu materiałów i danych statystycznych, które zostały następnie poddane analizie. Kolejny etap obejmował selekcję kluczowych informacji a następnie przeprowadzenie właściwej analizy, obejmującej w głównej mierze dokumenty i źródła danych zidentyfikowanych i uznanych za istotne dla procesu badawczego. W ujęciu statystycznym dane zostały zgromadzone, a następnie poddane analizie i przetworzone na potrzeby niniejszego opracowania. W ujęciu przestrzennym posłużono się danymi, które zostały odniesione do przyjętych obszarów porównawczych.

Celem opracowania gminnego programu rewitalizacji jest identyfikacja obszarów, na których koncentrują się negatywne zjawiska, po to, by móc podjąć skuteczne działania przyczyniające się do wyprowadzenia tych obszarów ze stanu kryzysowego oraz umożliwiające prowadzenie zaplanowanej interwencji rozwojowej. Obszary deficytowe zostały wyznaczone z uwzględnieniem zmiennych przede wszystkim z zakresu sfery społecznej, a w następnej kolejności zmiennych pozaspółecznych, tj. ze sfery gospodarczej, środowiskowej, przestrzenno-funkcjonalnej i technicznej. Delimitacja przeprowadzona w ramach opracowywania niniejszego dokumentu obejmowała następujące etapy:

1. Podział obszaru gminy na jednostki statystyczne (jednostki naturalne).
2. Wybór kryteriów (zmiennych) delimitacji.

3. Przeprowadzenie szczegółowej analizy wskaźnikowej w zakresie problemów społecznych w wyodrębnionych obszarach (badanie ilościowe). W jej wyniku wyodrębniono obszary o szczególnym nasileniu problemów społecznych (metoda: analiza danych zastanych pozyskanych z Urzędu Miasta i Gminy, Gminny Ośrodek Pomocy Społecznej, Powiatowego Urzędu Pracy, Komendy Powiatowej Policji w Mińsku Mazowieckim, dokonano normalizacji danych zastanych (standaryzacja), a następnie opracowano syntetyczny wskaźnik degradacji w sferze społecznej.
4. Przeprowadzenie analizy obszarów porównawczych pod kątem występowania problemów w sferze pozaspołecznej. Analizę czynników gospodarczych, środowiskowych, przestrzenno-funkcjonalnych i technicznych przeprowadzono poprzez przedstawienie poszczególnych czynników zarówno w skali ilościowej, jak i jakościowej. Uzyskane wyniki stanowiły podstawę do wyłonienia obszaru, który zostanie poddany rewitalizacji.
5. Wyodrębnienie obszarów porównawczych, które cechują się najwyższym stopniem zdegradowania w wymiarze społecznym i pozaspołecznym.
6. Wyodrębnienie obszaru rewitalizacji – obszaru o szczególnym nasileniu problemów społecznych, uwzględniającego ustawowe wskaźniki obligatoryjne dotyczące powierzchni (maksymalnie 20% powierzchni gminy oraz ludności (maksymalnie 30% wszystkich zamieszkujących miasto)).

Dla skutecznego przeprowadzenia tego procesu wykorzystano podział na obszary porównawcze, które wyznaczone zostały w oparciu o powiązania funkcjonalne, uwarunkowania historyczne oraz naturalne granice. Kolejnym etapem było przeprowadzenie analizy porównawczej w obrębie wyłonionych obszarów, co umożliwiło wskazanie obszaru znajdującego się w szczególnie trudnej sytuacji ze względu na koncentrację negatywnych zjawisk społecznych, a także odnotowano współwystępowanie niepożądanych zjawisk w sferze gospodarczej, środowiskowej, przestrzenno-funkcjonalnej i technicznej.

Wyodrębniono następujące obszary porównawcze (sołectwa):

- Latowicz I
- Latowicz II
- Latowicz III
- Borówek
- Dąbe Małe
- Oleksianka
- Kamionka
- Chyżyny
- Budziska
- Waliska
- Budy Wielgoleskie
- Transbór
- Redzyńskie
- Gołętańki
- Stawek

- Wielgolas
- Dąbrówka
- Wężyczyn
- Generałowo
- Strachomin

W efekcie przeprowadzonych prac dokonano ostatecznej delimitacji obszaru zdegradowanego i obszaru rewitalizacji, uznając za obszar zdegradowany obszary Latowicz- Centrum, Latowicz- Rozstanki, Latowicz- Wymyślne, Stawek, Borówek, Kamionka, Budy Wielgoleskie, Budziska. Zgodnie z wymogami ustawowymi, z każdego z wyłonionych obszarów zdegradowanych wydzielono obszar rewitalizacji.

4.1.1 Wyróżnione obszary porównawcze

W ramach prowadzonych prac posłużono się podziałem na jednostki naturalne i wyróżniono 20 obszarów, które poddane zostały dalszej analizie. Podział obszaru gminy na jednostki urbanistyczne z uwzględnieniem powierzchni oraz liczby mieszkańców przedstawia poniższa tabela.

Tabela 1 Zestawienie obszarów porównawczych (ewidencyjnych) w ramach programu rewitalizacji

Numer	Jednostka	Powierzchnia		Ludność	
		ha	Udział %	Liczba	Udział %
1	Latowicz- Rozstanki	1 394	12,22	323	6,12
2	Latowicz - Centrum	248	2,17	602	11,41
3	Latowicz - Wymyślne	931	8,16	421	7,98
4	Borówek	232	2,04	56	1,06
5	Budziska	426	3,74	162	3,07
6	Budy Wielgoleskie	483	4,23	324	6,14
7	Chyżyny	503	4,41	219	4,15
8	Dąbe Małe	666	5,84	236	4,47
9	Dąbrówka	185	1,62	87	1,65
10	Generałowo	224	1,96	81	1,54
11	Gołętaki	261	2,29	128	2,43
12	Kamionka	506	4,44	270	5,12
13	Oleksianka	882	7,73	251	4,76
14	Redzyńskie	513	4,50	237	4,49
15	Stawek	211	1,85	74	1,40
16	Strachomin	633	5,55	187	3,55
17	Transbór	684	6,00	342	6,48
18	Waliska	728	6,39	177	3,36
19	Wężyczyn	570	5,00	216	4,10
20	Wielgolas	1 125	9,86	882	16,72
Gmina Latowicz		11 405		5275	

Źródło: opracowanie własne na podstawie danych Urzędu Miasta i Gminy

Ze względu na fakt, że powierzchnia całkowita miejscowości Latowicz wynosi 2 573 ha, co stanowi 22,6 % powierzchni całkowitej Gminy Latowicz podzielono ją na 3 jednostki przestrzenne. Uzasadnieniem dla podziału miejscowości Latowicz na 3 jednostki jest jej układ przestrzenny. Wg danych GUS do miejscowości Latowicz przynależą 3 przysiółki – Góra, Kulaśnica i Rozstanki, a także dwie części miejscowości Wymyśle i Piaski. Z punktu widzenia przestrzennego Latowicz tworzą 3 jednostki o zwartej zabudowie, spójne przestrzennie. Pierwszą jednostkę przestrzenną zlokalizowaną najbardziej na południe stanowią przysiółki Rozstanki i Kulaśnica, które tworzą w miarę zwartą strukturę przestrzenną.

Centralną część miejscowości stanowi najstarsza, historyczna część miejscowości Latowicz, cechująca się najbardziej zwartą strukturą zabudowy, a także cechami w układzie urbanistycznym świadczącymi o miejskiej historii Latowicza. Miejscowość straciła prawa miejskie w 1869 r., ale w dalszym ciągu zachowała układ urbanistyczny Rynku wraz z pierzejami. W zachodniej części miejscowości jest to część obejmująca przede wszystkim przysiółki Wymyśle i część miejscowości Piaski. W roku 2023 w dniu 01 stycznia miejscowość Latowicz odzyskała prawa miejskie.

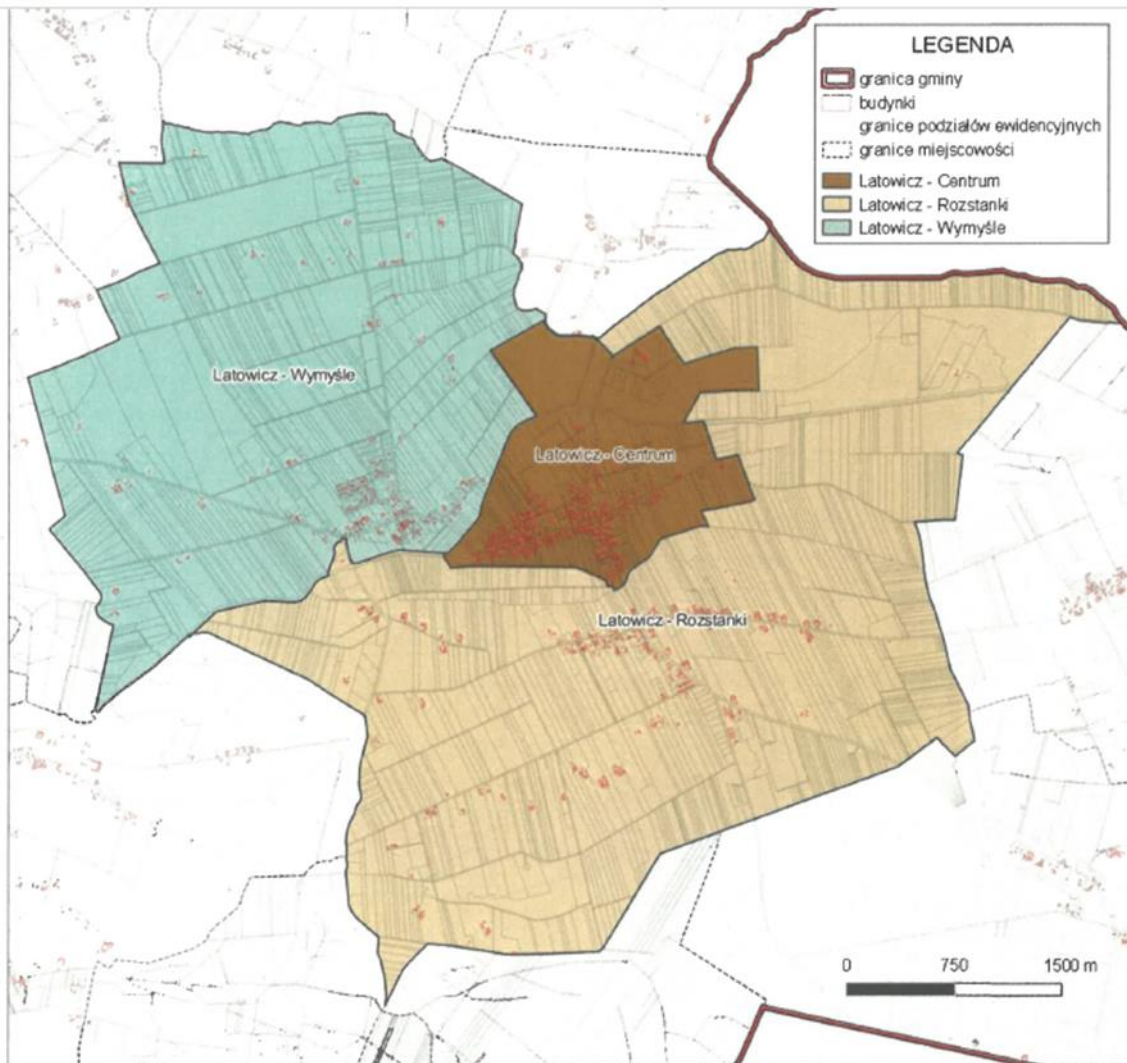
W poniższej tabeli przedstawiono ulice wchodzące w skład poszczególnych jednostek przestrzennych.

Tabela 2. Podział miejscowości Latowicz wg ulic

Wydzielona jednostka przestrzenna	Ulice wchodzące w skład jednostki
Latowicz – Rozstanki	Siedlecka, Rozstanki, Kulaśnica, Willowa, Mostowa, Góra
Latowicz – Centrum	Grundowa, Polna, Antoniego Kuźniarskiego, Wincentego Witosa, Ogrodowa, Królowej Bony, Tadeusza Kościuszki, Świętego Ducha, Rynek, Senatorska
Latowicz – Wymyśle	Mińska, Nadrzeczna, Mrozowska, Wymyśle, Krótka, Poprzeczna, Działkowa, Jana Kochanowskiego, Adama Mickiewicza, Czesława Miłosza, Mikołaja Reja, Piaski, Stanisława Wyspiańskiego, Bolesława Prusa, Dębowa, Kamienna, Sosnowa, Jodłowa, Zimowa, Zdrojowa, Lipowa, Graniczna, Juliusza Słowackiego, Wiatraczna, Marii Konopnickiej

Źródło: Lokalny Program Rewitalizacji dla Gminy Latowicz na lata 2016- 2023

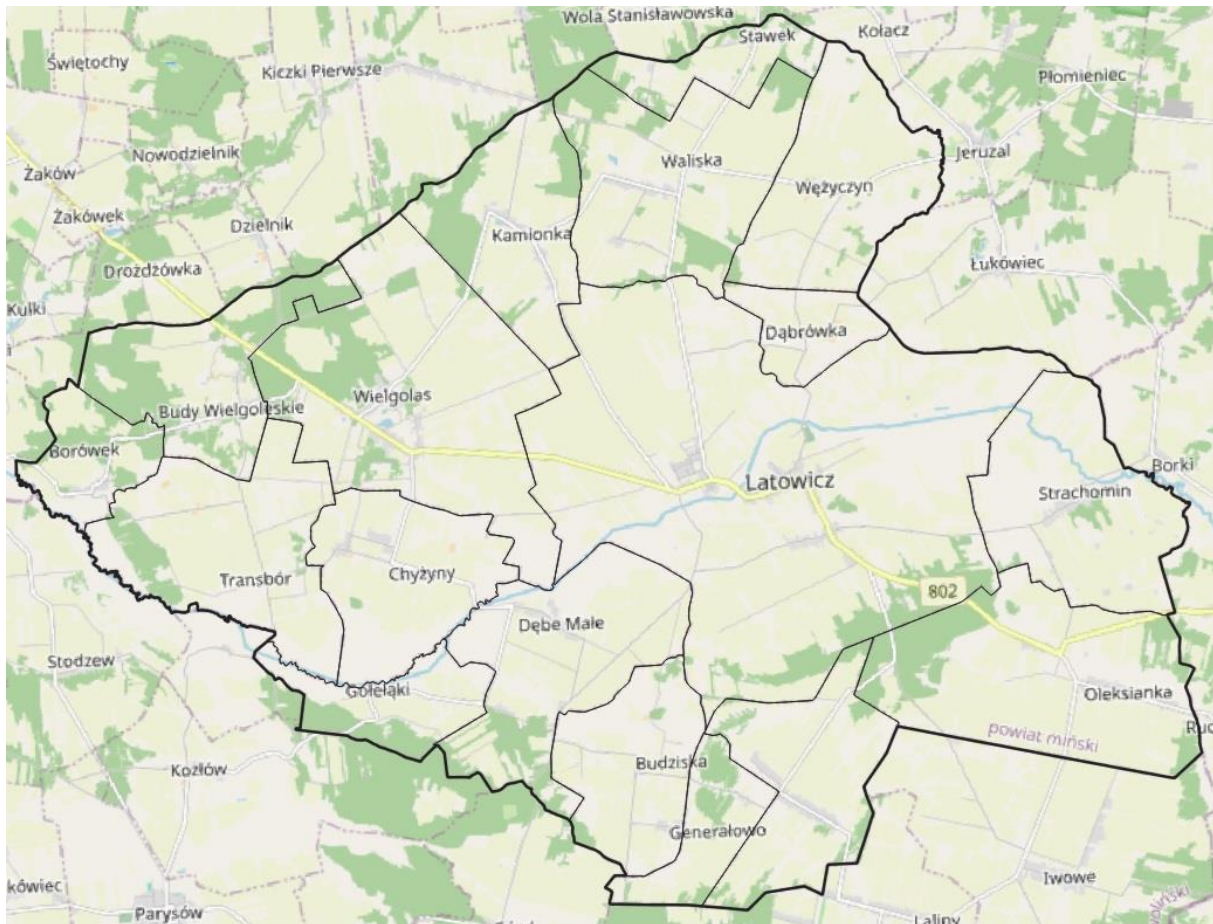
Poniższa mapa przedstawia wydzielone obszary w miejscowości Latowicz.



Ryc. 2. Podział wsi Łatowicz na jednostki przestrzenne
Źródło: opracowanie własne

Poniższa mapa przedstawia podział gminy Latowicz na poszczególne sołectwa.

Mapa 3 Podział gminy Latowicz na jednostki przestrzenne



4.1.2 Dobór kryteriów delimitacji obszaru zdegradowanego

Delimitacja analizowanych obszarów oparta jest na doborze odpowiednich zmiennych, różnicujących je ze względu na wyniki danego wskaźnika. Ze względu na charakter obszarów gminy i występujących tam zjawisk społecznych, gospodarczych, środowiskowych, przestrzenno-funkcjonalnych i technicznych, konieczne było wypracowanie katalogu zmiennych, umożliwiających analizę na każdym poziomie wskazanym w Ustawie o rewitalizacji. Przyjęta metodologia w sposób jednoznaczny umożliwia określenie problemów społecznych, gospodarczych, środowiskowych i infrastrukturalnych na wysokim poziomie uszczegółowienia. W poniższej tabeli zaprezentowano kryteria delimitacyjne w oparciu o katalog i definicje w zakresie użytych zmiennych.

Tabela 3 Kryteria delimitacji

Kategoria	Zmienna	Opis Zmiennej
Strefa społeczna	Liczba korzystających ze świadczeń pomocy społecznej na 100 mieszkańców	Wskaźnik prezentujący skalę pomocy społecznej udzielanej lokalnej społeczności. Zmienna prezentowana w formie przeliczeniowej liczby świadczeń z pomocy społecznej na 100 mieszkańców. Źródło danych: Gminny Ośrodek Pomocy Społecznej w Latowiczu
	Liczba osób pobierających świadczenia z powodu ubóstwa na 100 mieszkańców	Wskaźnik opisujący liczbę osób pobierających świadczenia z powodu ubóstwa na danym obszarze w przeliczeniu na 100 mieszkańców.

		Źródło danych: Gminny Ośrodek Pomocy Społecznej w Latowiczu
	Liczba osób pobierających świadczenia z powodu niepełnosprawności na 100 mieszkańców	Wskaźnik opisujący popyt na usługi pomocy społecznej na danym obszarze oraz obrazujący poziom zapotrzebowania na świadczenia przez osoby z niepełnosprawnością (lub ze względu na niepełnosprawność) w przeliczeniu na 100 mieszkańców. Źródło danych: Gminny Ośrodek Pomocy Społecznej w Latowiczu
	Liczba osób bezrobotnych na 100 mieszkańców	Wskaźnik skupiający się na ocenie sytuacji społeczności obszaru na lokalnym rynku pracy. Zmienna prezentowana w formie średniej przeliczeniowej pokazującej liczbę osób bezrobotnych na 100 mieszkańców. Źródło danych: Powiatowy Urząd Pracy w Mińsku Mazowieckim
	Liczba zarejestrowanych organizacji pozarządowych na 100 mieszkańców	Wskaźnik obrazujący poziom aktywności społecznej mieszkańców poszczególnych obszarów gminy. Wskaźnik prezentowany w formie przeliczeniowej wyrażanej stosunkiem zarejestrowanych organizacji pozarządowych do liczby ludności. Źródło danych: KRS rejestr stowarzyszeń
	Liczba dzieci korzystających z dożywiania na 100 mieszkańców	Wskaźnik opisujący liczbę dzieci korzystających z dożywiania w przeliczeniu na 100 mieszkańców. Źródło danych: Gminny Ośrodek Pomocy Społecznej w Latowiczu
	Liczba przestępstw na 100 mieszkańców	Wskaźnik opisujący poziom bezpieczeństwa na danym obszarze, skupia się na prezentacji danych dotyczących poważnych naruszeń prawa. Zmienna prezentowana w formie przeliczeniowej pokazującej liczbę przestępstw na 100 mieszkańców. Źródło danych: Komenda Powiatowa Policji w Mińsku Mazowieckim
	Liczba zdarzeń drogowych na 100 mieszkańców	Wskaźnik opisujący sytuację w zakresie naruszeń bezpieczeństwa i prawa drogowego odnoszącą się do liczby zarejestrowanych zdarzeń drogowych. Zmienna prezentowana w formie przeliczeniowej pokazującej liczbę zdarzeń drogowych na 100 mieszkańców. Źródło danych: Komenda Powiatowa Policji w Mińsku Mazowieckim
	Liczba gospodarstw z zaległościami podatkowymi na 100 mieszkańców	Wskaźnik gospodarstw z zaległościami podatkowymi w przeliczeniu na 100 mieszkańców. Źródło danych: Urząd Miasta i Gminy w Latowiczu
Strefa gospodarcza	Liczba wyrejestrowanych podmiotów gospodarczych na 100 mieszkańców	Wskaźnik obrazujący poziom rozwoju przedsiębiorczości w poszczególnych obszarach, prezentowany w formie przeliczeniowej wyrażanej stosunkiem wyrejestrowanych działalności gospodarczych na 100 mieszkańców. Źródło danych: CEIDG
	Liczba podmiotów gospodarczych na 100 mieszkańców	Wskaźnik obrazujący poziom rozwoju przedsiębiorczości w poszczególnych obszarach, prezentowany w formie przeliczeniowej wyrażanej stosunkiem zarejestrowanych działalności gospodarczych do liczby ludności. Źródło danych: CEIDG
Strefa przestrzenna-funkcyjna	Dostępność usług społecznych((banki, poczta, urząd, przychodnia) na 100 mieszkańców	Poddano go ocenie na podstawie liczby aptek, bibliotek, banków, urzędów pocztowych, urzędów, instytucji kultury, świetlic na 100 mieszkańców (w znaczeniu organizacyjnym). Źródło: badania własne

	Udogodnienia dla osób ze szczególnymi potrzebami w przestrzeni publicznej na km ²	Wskaźnik skupiający się na ocenie stopnia dostosowania przestrzeni publicznej do osób ze szczególnymi potrzebami. We wskaźniku wzięto pod uwagę stopień dostosowania do osób z niepełnosprawnością miejsc parkingowych oraz przejść dla pieszych, podjazdów do budynków. Źródło danych: Urząd Miasta i Gminy w Latowiczu
	Dostępność infrastruktury przystankowej na 100 mieszkańców	Wskaźnik obrazujący liczbę przystanków na danym obszarze porównawczym. Źródło danych: Urząd Miasta i Gminy
Sfera środowiskowa	Liczba pomników przyrody na km ²	Wskaźnik obrazujący zagęszczenie pomników przyrody na poszczególnych obszarach, których obecność generuje rosnące koszty związane z utrzymaniem i ochroną tych obiektów
	Ilość wyrobów azbestowych na 1 mieszkańca	Wskaźnik zagrożenia wyrobami azbestowymi wyliczony został w oparciu o dane zawarte w Programie usuwania wyrobów zawierających azbest. Wartość wskaźnika wyliczono na podstawie całkowitej masy wyrobów azbestowych w stosunku do liczby mieszkańców. Źródło: badania własne
Sfera techniczna	Udział obiektów użyteczności publicznej dostosowanych do osób ze szczególnymi potrzebami (%)	Wskaźnik skupiający się na ocenie stopnia dostosowania przestrzeni publicznej do osób ze szczególnymi potrzebami. We wskaźniku wzięto pod uwagę stopień dostosowania do osób z niepełnosprawnością miejsc parkingowych oraz przejść dla pieszych, podjazdów do budynków. Źródło danych: Urząd Miasta i Gminy w Latowiczu
	Liczba zabytków na km ²	Wskaźnik obrazujący zagęszczenie obiektów zabytkowych na poszczególnych obszarach, których obecność generuje rosnące koszty związane z konserwacją i modernizacją historycznych obiektów. Źródło danych: Narodowy Instytut Dziedzictwa

Źródło: opracowanie własne

Powyżej wymienione zmienne zostały zaprezentowane w kolejnych rozdziałach oraz szczegółowo omówione i przedstawione w formie graficznej.

4.2 Wskaźniki społeczne

W analizie sfery społecznej wykorzystano wskaźniki, które w sposób syntetyczny pokazują stan oraz poziom występowania problemów społecznych w poszczególnych jednostkach wyodrębnionych w gminie. Zgromadzone dane pozwalają na wyróżnienie następujących grup wskaźników:

- sytuacja demograficzna,
- pomoc społeczna,
- bezrobocie,
- bezpieczeństwo publiczne,
- zasoby ludzkie i kapitał społeczny.

Właściwa selekcja wskaźników umożliwiła analizę wyodrębnionych podobszarów gminy, w których koncentracja i natężenie negatywnych zjawisk jest najwyższe, co wskazuje na występowanie stanu kryzysowego. W analizie wykorzystano dane pozyskane z Urzędu Miasta i Gminy oraz innych instytucji: Gminnego Ośrodka Pomocy Społecznej, Powiatowego Urzędu Pracy oraz Komendy Powiatowej Policji.

W okresie ostatnich kilkunastu lat obserwuje się stały spadek mieszkańców w Gminie Latowicz. W roku 2023 gminę zamieszkiwało 5 135 osób (dane GUS) a w 2015 mieszkańców było 5 460, co daje spadek ludności o 325 osób.

Średnia gęstość zaludnienia dla gminy wynosi 46,25 osób/km². Oznacza to, że gęstość zaludnienia jest prawie dwukrotnie niższa od średniej dla gmin powiatu mińskiego (137 osób/km²). Gmina Latowicz pod względem gęstości zaludnienia zajmuje 12 lokatę wśród 13 gmin powiatu mińskiego. W gminie najwyższą gęstością charakteryzują się miejscowości: Latowicz- Centrum i Wielgolas. Najmniej zaludnioną jest wieś Borówek, Latowicz- Rozstanki i Waliska.

Tabela 4 Gęstość zaludnienia gminy wg miejscowości

Lp.	Miejscowość	Ludność ogółem 2023	Gęstość zaludnienia	
			powierzchnia całkowita w ha	osoby/km ² powierzchni całkowitej
1	Latowicz- Rozstanki	323	1 394	23,17
2	Latowicz - Centrum	602	248	242,74
3	Latowicz - Wymyślnie	421	931	45,22
4	Borówek	56	232	24,14
5	Budziska	162	426	38,03
6	Budy Wielgoleskie	324	483	67,08
7	Chyżyny	219	503	43,54
8	Dębe Małe	236	666	35,43
9	Dąbrówka	87	185	47,02
10	Generałowo	81	224	36,16
11	Gołętałki	128	261	49,04
12	Kamionka	270	506	53,36
13	Oleksianka	251	882	28,46
14	Redzyńskie	237	513	46,20
15	Stawek	74	211	35,07
16	Strachomin	187	633	29,54
17	Transbór	342	684	50,00
18	Waliska	177	728	24,31
19	Wężyczyn	216	570	37,89
20	Wielgolas	882	1 125	78,40
razem		5275	11 405	46,25

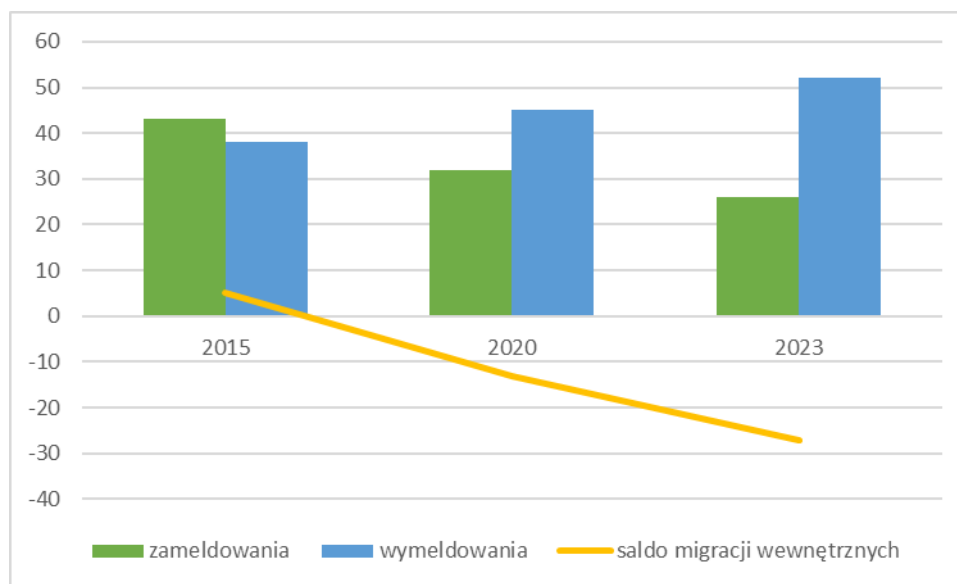
Źródło: opracowanie własne na podstawie danych Urzędu Miasta i Gminy

Na liczbę ludności decydujący wpływ mają dwa czynniki: ruch naturalny oraz wędrowną ludności. Te z kolei zdeterminowane są przez strukturę ludności według wieku i płci. Struktura ludności według wieku określa proces starzenia się ludności, definiowany najogólniej, jako zmiany stanu i struktury według wieku ludności, w ogólnej liczbie udziału osób starszych.

Elementem bardzo istotnym wpływającym na liczbę ludności w gminie są procesy migracyjne. Na przestrzeni lat obserwuje się systematyczny spadek ludności w głównej mierze spowodowany migracją, zwłaszcza o charakterze zarobkowym, do ośrodków będących w lepszej sytuacji gospodarczej. Latowicze są gminą rolniczą, w związku z tym rolnictwo stanowi jeden z największych działów gospodarki. Ograniczone możliwości zawodowe mieszkańców, jak i nieznaczna odległość od dużych ośrodków miejskich skłaniają mieszkańców miejscowości do opuszczenia jej na stałe. Miasto Mińsk Mazowiecki i Warszawa, przez bliską odległość od Gminy Latowicze, stwarza korzystne warunki do podejmowania tam pracy. Pierwszą analizowaną zmienną w ramach opracowywania sfery społecznej

jest saldo migracji w przeliczeniu na 1000 mieszkańców. Saldo migracji wewnętrznych nie przedstawia korzystnej sytuacji. Według danych GUS w 2010r. saldo migracji wewnętrznych na 1000 ludności wynosiło - 4,7 osoby, w 2015 r. wynosiło 0,9 osoby a w roku 2023 saldo migracji wewnętrznych na 1000 ludności wynosiło -5,0. Powyższe dane pokazują na stały odpływ ludności z terenu gminy. Należy nadmienić, że przytoczone powyżej dane nie oddają realnej wartości określającej obecny ruch migracyjny. Nie obejmują czasowych migracji na tle zarobkowym, zwłaszcza związanych z wyjazdem za granicę. Nie wszyscy z tych, którzy podjęli decyzję o wyjeździe decydują się na wymeldowanie, niektórzy wykonują pracę w tzw. trybie wahadłowym (część roku spędzają za granicą, część na obszarze zameldowania).

Wykres 1 Ruch migracyjny w gminie Latowicz



Źródło: opracowanie własne na podstawie danych GUS

Tabela 5 Zmiana liczby ludności w latach 2015 -2023 (wartość 100 oznacza stałą liczbę ludności, wartość niższa depopulację, tj. wyludnianie się obszaru)

Lp.	Miejscowość	Liczba ludności ogółem (stan na dzień 31.12.2015 r.)	Liczba ludności ogółem (stan na dzień 31.12.2023 r.)	Zmiana liczby ludności w w latach 2015 -2023 (wartość 100 oznacza stałą liczbę ludności, wartość niższa depopulację, tj. wyludnianie się obszaru)
1	Latowicz- Rozstanki	341	322	94,43
2	Latowicz - Centrum	621	595	95,81
3	Latowicz - Wymyślne	433	419	96,77
4	Borówek	64	56	87,50
5	Budziska	169	162	95,86
6	Budy Wielgoleskie	332	323	97,29
7	Chyżyny	224	219	97,77
8	Dębe Małe	245	235	95,92
9	Dąbrówka	89	85	95,50
10	Generałowo	85	80	94,11
11	Gołęźki	135	128	94,81
12	Kamionka	285	270	94,74
13	Oleksianka	263	249	94,68

14	Redzyńskie	255	235	92,16
15	Stawek	82	74	90,24
16	Strachomin	191	185	96,86
17	Transbór	345	341	98,84
18	Waliska	188	175	93,08
19	Wężyczyn	219	214	97,72
20	Wielgolas	887	878	98,98
Suma/średnia		5453	5245	96,18

Źródło: Urząd Miasta i Gminy Latowicz

Na podstawie danych podjęto próbę określenia zjawiska depopulacji w ramach poszczególnych jednostek stosując następujący wskaźnik: zmiana liczby ludności w latach 2015 -2023 (wartość 100 oznacza stałą liczbę ludności, wartość niższa depopulację, tj. wyludnianie się obszaru).

Dane zawarte w powyższej tabeli pozwalają stwierdzić na stały ubytek ludności gminy. Stwierdzono, że ogółem w Gminie Latowicz, liczba ludności wg stanu na 31.12.2023 r. stanowi 96,18 % liczby mieszkańców z 31.12.2015 r. Oznacza to, że przez 8 lat liczba ludności zmniejszyła się o 3,82 %.

W niektórych miejscowościach odnotowano spadek liczby ludności gorszy od średniej wartości dla gminy. Spowodowane jest to migracjami ludności do innych, bardziej atrakcyjnych obszarów. Procentowo, najwięcej osób ubyło w jednostce Borówek (12,5%) oraz Stawek, a spadek liczby mieszkańców w badanym okresie wyniósł 9,76 %.

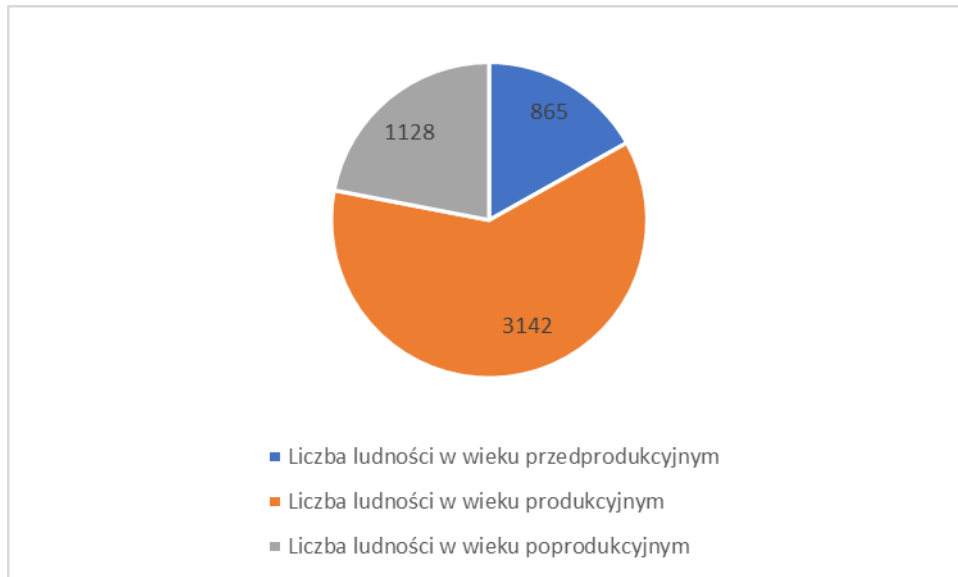
Wszystkie jednostki przestrzenne, dla których zdiagnozowano zjawisko depopulacji nasilone bardziej, niż ma to miejsce w przypadku wartości średniej dla Gminy Latowicz oznaczono w tabeli tłem czerwonym. Są to obszary w których zjawisko depopulacji jest nasilone co wskazuje na stan kryzysowy danego obszaru.

Istotnym elementem demograficznych jest struktura wiekowa ludności. Wg danych GUS (2023) liczba ludności w wieku przedprodukcyjnym (do 17 lat włącznie) wyniosła 865 osób (kobiety 393 osoby, mężczyźni 472 osoby). Najwięcej, bo 3 142 osoby jest osób w wieku produkcyjnym (kobiety 1420 os., mężczyźni 1722 os.). Ludności w wieku poprodukcyjnym (18- 59 lat kobiety i 18- 64 lat mężczyźni) wynosi 1 128 osób, w tym przedziale wiekowym dominują kobiety – 736 osób.

W stosunku do roku 2016 znacznie spadł udział osób w wieku przedprodukcyjnym. Spadek wynosi aż 287 osób i jednocześnie wzrosła o 144 liczba osób w wieku poprodukcyjnym.

Wykres przedstawia udział poszczególnych grup wiekowych (ekonomicznych) ludności Gminy Latowicz.

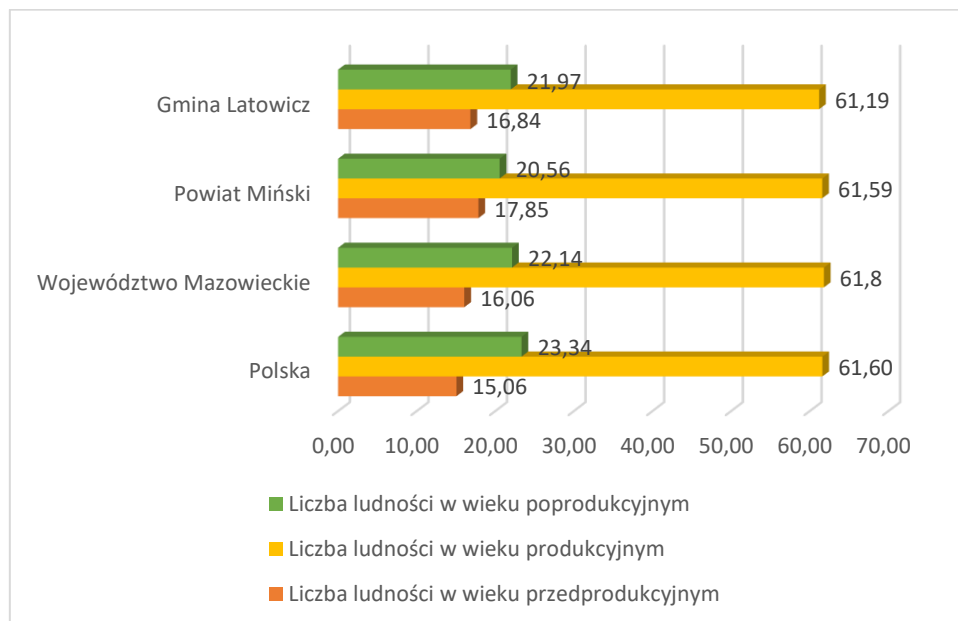
Wykres 2 Udział poszczególnych grup wiekowych ludności Gminy Latowicz



Źródło: opracowanie własne na podstawie danych GUS

Dane z Gminy Latowicz odniesiono również do wartości charakteryzujących powiat miński, województwo mazowieckie oraz średniej dla Polski. Wyniki porównania przedstawia wykres poniższy wykres.

Wykres 3 Udział ludności według grup wiekowych w % w ludności ogółem



Źródło: opracowanie własne na podstawie danych GUS

Poniższa tabela przedstawia ludność i grupy wiekowe w Gminie Latowicz z podziałem na miejscowości. Pozyskane dane pochodzą z ewidencji ludności w gminie na rok 2023.

Tabela 6 Ludność wg grup ekonomicznych w Gminie Latowicz

Lp.	Miejscowość	Liczba ludności i ogółem	Liczba ludności w wieku przedprodukcyjnym	Liczba ludności w wieku produkcyjnym (mężczyźni i w wieku 18-64 lata) i w wieku 18-59 lat) kobiety	Liczba ludności w wieku poprodukcyjnym
1	Latowicz-Rozstanki	323	57	199	67
2	Latowicz - Centrum	602	108	362	132
3	Latowicz - Wymyślnie	421	104	250	67
4	Borówek	56	12	31	13
5	Budziska	162	34	91	37
6	Budy Wielgoleskie	324	67	186	71
7	Chyżyny	219	49	124	46
8	Dębe Małe	236	45	139	52
9	Dąbrówka	87	21	44	22
10	Generałowo	81	21	38	22
11	Gołętańki	128	22	81	25
12	Kamionka	270	66	156	48
13	Oleksianka	251	47	148	56
14	Redzyńskie	237	52	130	55
15	Stawek	74	16	41	17
16	Strachomin	187	35	104	48
17	Transbór	342	59	208	75
18	Waliska	177	33	94	50
19	Wężyczyn	216	46	118	52
20	Wielgolas	882	206	497	179
Gmina Latowicz		5275	1100	3041	1134

Źródło: dane Urzędu Miasta i Gminy Latowicz

Tabela 7 Struktura wieku mieszkańców gminy wg miejscowości w 2016 i 2023 roku

Lp.	Miejscowość	Liczba ludności w wieku przedprodukcyjnym		Liczba ludności w wieku produkcyjnym		Liczba ludności w wieku poprodukcyjnym	
		2016	2023	2016	2023	2016	2023
1	Latowicz-Rozstanki	76	57	215	199	38	67
2	Latowicz - Centrum	147	108	435	362	71	132
3	Latowicz - Wymyślnie	93	104	263	250	48	67
4	Borówek	12	12	42	31	14	13
5	Budziska	44	34	95	91	30	37
6	Budy Wielgoleskie	80	67	198	186	55	71
7	Chyżyny	51	49	135	124	43	46
8	Dębe Małe	56	45	134	139	65	52
9	Dąbrówka	17	21	45	44	20	22
10	Generałowo	26	21	39	38	20	22

11	Gołęta	30	22	88	81	29	25
12	Kamionka	55	66	175	156	49	48
13	Oleksianka	49	47	174	148	37	56
14	Redzyńskie	55	52	149	130	43	55
15	Stawek	11	16	43	41	17	17
16	Strachomin	33	35	110	104	52	48
17	Transbór	75	59	209	208	78	75
18	Waliska	39	33	100	94	47	50
19	Wężyczyn	51	46	124	118	45	52
20	Wielgolas	223	206	549	497	85	179
Gmina Latowicz		1223	1100	3322	3041	886	1134

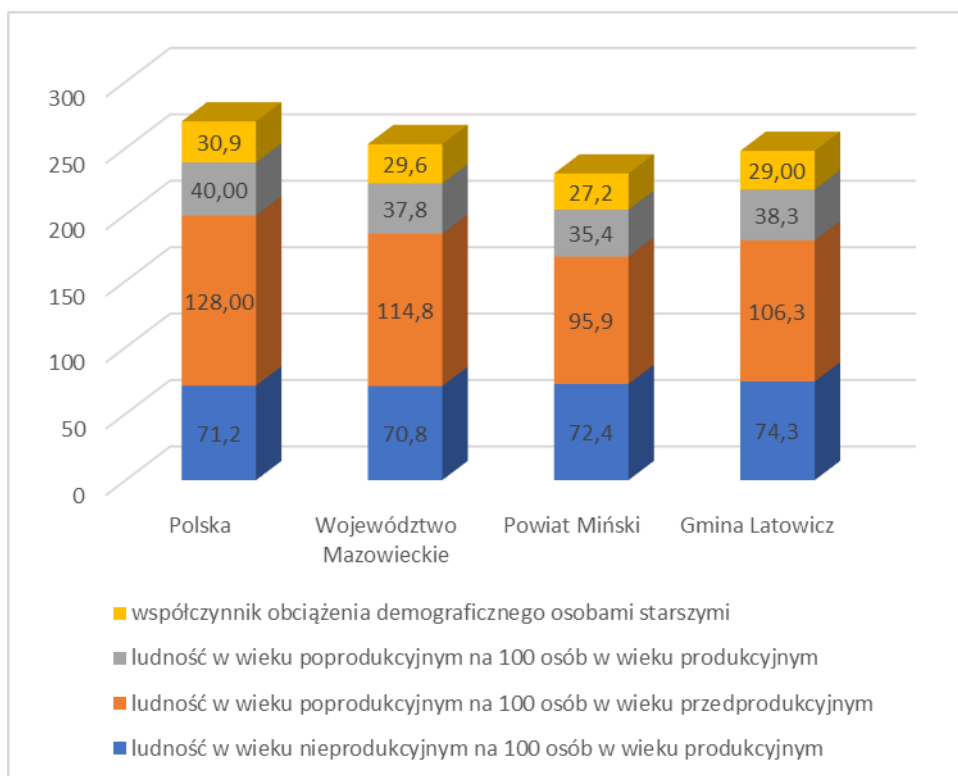
Źródło: dane Urzędu Miasta i Gminy Latowicz

Struktura ludności według ekonomicznych grup wiekowych koresponduje ze zmieniającą się strukturą wieku. Analiza danych wskazuje na kilka trendów. W porównaniu do 2016 roku dość wyraźnie zmniejszył się udział ludności w wieku produkcyjnym o 8,5% (o 281 osób). Relatywnie wysoki odsetek osób w wieku produkcyjnym świadczy o zaistnieniu zjawiska renty demograficznej – korzystnie wpływającej na dynamikę rozwoju gospodarczego, ale także wskazuje na postępujący proces starzenia się społeczeństwa gminy. Niekorzystne czynniki demograficzne (brak znaczącego wzrostu liczby urodzeń, migracje), jak również niepokojący trwały trend spadku liczby ludzi młodych w połączeniu z przechodzeniem w wiek emerytalny osób będących obecnie w wieku produkcyjnym, mogą pogarszać wskaźnik obciążenia demograficznego w perspektywie długookresowej. W stosunku do 2016 roku liczba ludności gminy wskazuje na stały spadek ludności w wieku produkcyjnym a stały wzrost w grupie ludności w wieku poprodukcyjnym.

Dane o strukturze ekonomicznej ludności, pochodzących z GUS-u (2023 r.) pozwalają na wyliczenie wskaźników obciążenia demograficznego. Analiza wskaźników obciążenia demograficznego i struktury demograficznej społeczności Gminy Latowicz (wg danych GUS) wskazuje na korzystną sytuację demograficzną. Ludność w wieku przedprodukcyjnym stanowi aż 20,7% ogółu społeczeństwa co jest wartością większą od wyniku dla Polski wynoszącego 18,2 i stanowi o potencjale rozwojowym Gminy Latowicz w postaci kapitału ludzkiego. Liczba ludności w wieku poprodukcyjnym również jest niższa niż wartości w kraju. Wskaźniki obciążenia demograficznego wskazujące na problem starzejącego się społeczeństwa także osiągają zbliżone wartości od jednostek wyższego rzędu. Ludność w wieku poprodukcyjnym na 100 osób w wieku przedprodukcyjnym wynosi 106,3 przy wartości dla województwa mazowieckiego wynoszącej aż 114,8. Świadczy to stosunkowo wysokiej liczbie osób w wieku przedprodukcyjnym w stosunku do osób w wieku poprodukcyjnym co może stanowić istotną korzyść dla rozwoju gminy dzięki stosunkowo wysokiemu kapitałowi ludzkiemu, który będzie wchodził w wiek produkcyjny. Dlatego bardzo istotne jest zatrzymanie młodych ludzi w wieku mobilnym w Gminy Latowicz. Stworzenie dla ludzi młodych gminy Latowicz jako miejsca do życia, pracy i wypoczynku. W kolejnych akapitach opisano problem ze zmniejszającą się liczbą ludności.

Dane o strukturze wiekowej (ekonomicznej) pozyskane z GUS pozwalają wyliczyć wskaźniki obciążenia demograficznego oraz na jego porównanie do wartości Polski, Województwa Mazowieckiego i Powiatu Mińskiego. Poniższy wykres przedstawia wyniki porównania.

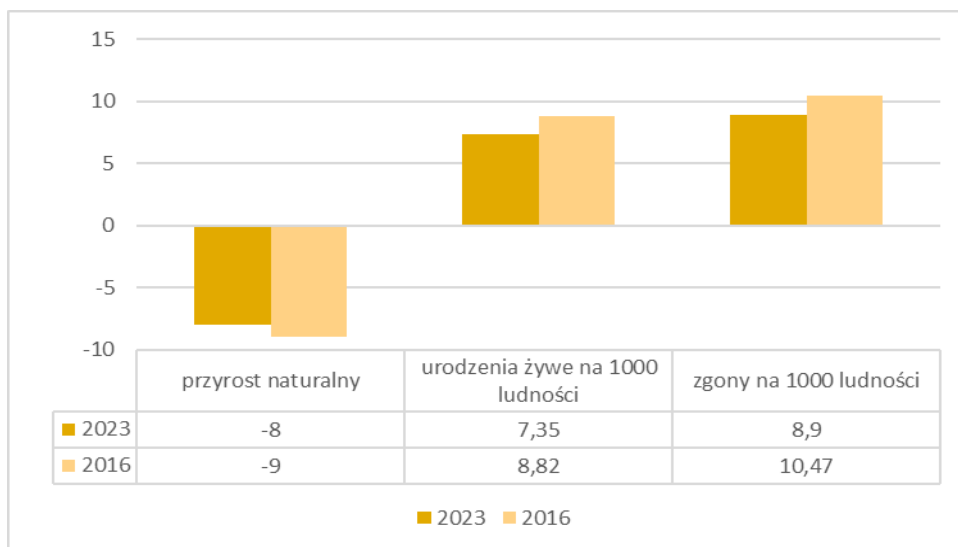
Wykres 4 Wskaźniki obciążenia demograficznego



Źródło: opracowanie własne na podstawie danych GUS

W celu uszczegółowienia danych dotyczących ruchu naturalnego ludności Gminy Latowicz przeanalizowano dane dotyczące urodzeń żywych i przyrostu naturalnego. Na przyrost naturalny ludności składają się zmiany w jej liczbie, powodowane przez urodzenia i zgony. Liczba urodzeń w analizowanych latach systematycznie spada, natomiast powoli wzrasta liczba zgonów. W analizowanych latach przyrost naturalny dla gminy Latowicz był ujemny i wynosił odpowiednio: -15 (w 2015r.) i -8,0 (w 2023r.). Pozwala to z pewnym prawdopodobieństwem wnioskować, że w najbliższym okresie może nastąpić nadmierna tendencja spadkowa urodzeń.

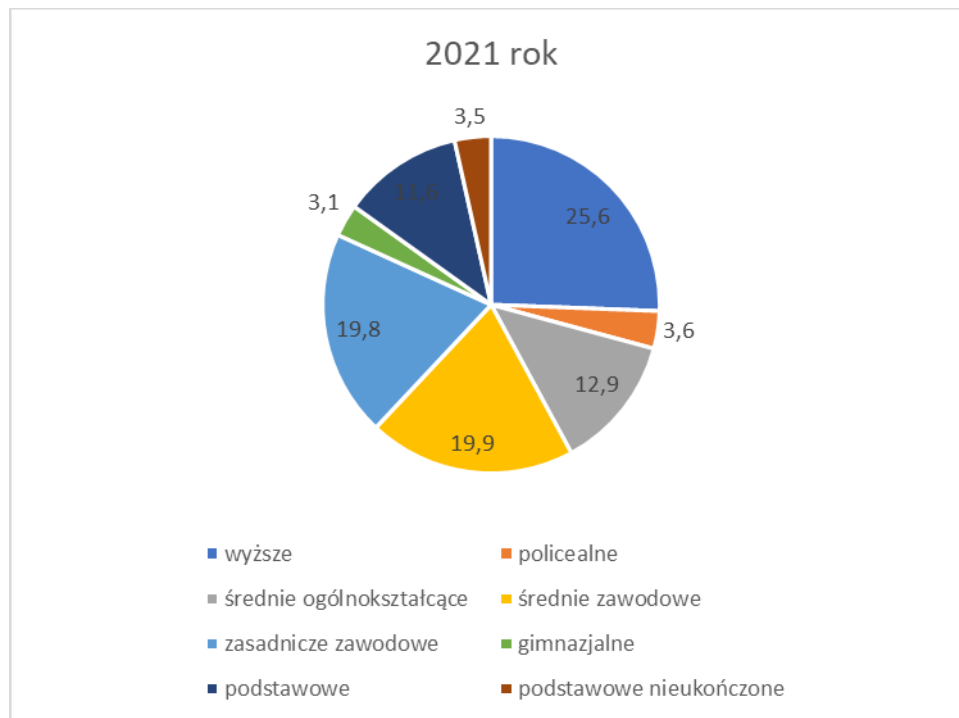
Wykres 5 Przyrost naturalny w wybranych latach w gminie Latowicz



Źródło: Bank Danych Lokalnych

Analizując dane dotyczące ludności w gminie Latowicz przeanalizowano także poziom wykształcenia mieszkańców, który ma wpływ na zatrudnienie. Największy odsetek ludności jest z wykształceniem wyższym – 25,6 % oraz z wykształceniem średnim zawodowym (19,9%) i zasadniczym zawodowym (19,8%). Poniższy wykres przedstawia strukturę wykształcenia mieszkańców.

Wykres 6 Struktura wykształcenia mieszkańców Gminy Latowicz



Źródło: Narodowy Spis Powszechny z 2021r.

Zgodnie z ustawą o rewitalizacji, główną determinantą w zakresie prowadzenia działań rewitalizacyjnych jest występowanie kryzysu w sferze społecznej. Mieszkańcy borykający się z problemami społecznymi i będący w trudnej sytuacji życiowej są kluczowymi interesariuszami działań rewitalizacyjnych. Kolejne wskaźniki obrazują zapotrzebowanie na usługi publiczne z zakresu pomocy społecznej świadczonej przez Ośrodek Pomocy Społecznej w Latowicz. Jego pomoc jest skierowana do osób, które znalazły się w trudnej sytuacji życiowej i nie są w stanie jej przezwyciężyć wykorzystując własne środki, możliwości i uprawnienia. W celu dokładnego zobrazowania poziomu realizacji działań, na potrzeby niniejszej analizy wykorzystano następujące wskaźniki:

- Liczba korzystających ze świadczeń pomocy społecznej na 100 mieszkańców
- Liczba osób pobierających świadczenia z powodu ubóstwa na 100 mieszkańców
- Liczba osób pobierających świadczenia z powodu niepełnosprawności na 100 mieszkańców
- Liczba osób bezrobotnych na 100 mieszkańców
- Liczba zarejestrowanych organizacji pozarządowych na 100 mieszkańców
- Liczba przestępstw na 100 mieszkańców
- Liczba zdarzeń drogowych na 100 mieszkańców
- Liczba gospodarstw z zaległościami podatkowymi na 100 mieszkańców

W 2023 r. pomocą społeczną w gminie Latowicz objętych było 135 osób. Wskaźnik liczby udzielonych świadczeń na 100 mieszkańców w 2023 r. wyniósł 2,56%. Obszarami, na których zauważa się największą liczbę udzielanych świadczeń pomocy społecznej są: obszar Stawek (8,11%), Redzyńskie (7,59%), Latowicz- Centrum (4,15%) oraz Kamionka (3,79%).

Tabela 8 Liczba osób korzystających z pomocy społecznej w 2023r.

Lp	Miejscowości	Liczba mieszkańców	Liczba osób korzystających z pomocy społecznej	Liczba udzielonych świadczeń na 100 mieszkańców
1	Latowicz- Rozstanki	323	7	2,17
2	Latowicz - Centrum	602	25	4,15
3	Latowicz - Wymyślne	421	10	2,37
4	Borówek	56	0	0
5	Budziska	162	3	1,85
6	Budy Wielgoleskie	324	9	2,78
7	Chyżyny	219	0	0
8	Dębe Małe	236	3	1,27
9	Dąbrówka	87	0	0
10	Generałowo	81	0	0
11	Gołęźki	128	1	0,78
12	Kamionka	270	10	3,70
13	Oleksianka	251	6	2,39
14	Redzyńskie	237	18	7,59
15	Stawek	74	6	8,11
16	Strachomin	187	2	1,07
17	Transbór	342	5	1,46
18	Waliska	177	4	2,26
19	Wężyczyn	216	4	1,85
20	Wielgolas	882	22	2,49
ogółem		5275	135	2,56

Źródło: opracowanie własne na podstawie danych GOPS

Ważnym czynnikiem określającym skalę problemów społecznych jest liczba osób pobierających świadczenia z powodu ubóstwa na 100 mieszkańców. Średnio dla gminy Latowicz przywołany wskaźnik wynosi 2,43%. Najwyższy jest notowany na obszarach: Redzyńskie (6,33%), Stawek (5,40%) oraz Latowicz- Centrum (4,15%).

Tabela 9 Liczba osób pobierających świadczenia z powodu ubóstwa na 100 mieszkańców

Lp	Miejscowości	Liczba mieszkańców	Liczba osób pobierających świadczenia z powodu ubóstwa	Liczba osób pobierających świadczenia z powodu ubóstwa na 100 mieszkańców
1	Latowicz- Rozstanki	323	6	1,86
2	Latowicz - Centrum	602	25	4,15
3	Latowicz - Wymyślne	421	9	2,14
4	Borówek	56	0	0
5	Budziska	162	4	2,47
6	Budy Wielgoleskie	324	10	3,09
7	Chyżyny	219	0	0
8	Dębe Małe	236	8	3,39
9	Dąbrówka	87	0	0
10	Generałowo	81	0	0

11	Gołęta	128	1	0,78
12	Kamionka	270	7	2,29
13	Oleksianka	251	4	1,59
14	Redzyńskie	237	15	6,33
15	Stawek	74	4	5,40
16	Strachomin	187	4	2,14
17	Transbór	342	7	2,05
18	Waliska	177	1	0,56
19	Wężyczyn	216	4	1,85
20	Wielgolas	882	19	2,15
ogółem		5275	128	2,43

Źródło: opracowanie własne na podstawie danych GOPS

Kolejny zaprezentowany wskaźnik w sferze społecznej dotyczy liczby osób z niepełnosprawnością na 100 mieszkańców. Według pozyskanych danych, w 2023 r. w gminie Latowicz liczba osób pobierających świadczenia ze względu na niepełnosprawność wyniosła 22 osób. Najwięcej osób z niepełnosprawnością, w przeliczeniu na 100 mieszkańców, odnotowano na obszarach: Latowicz-Centrum (1,16), Stawek (1,35) oraz Waliska (1,13).

Tabela 10 Liczba osób pobierających świadczenia ze względu na niepełnosprawność na 100 mieszkańców

Lp	Miejscowości	Liczba mieszkańców	Liczba osób pobierających świadczenia z powodu niepełnosprawności	Liczba osób pobierających świadczenia z powodu niepełnosprawności na 100 mieszkańców
1	Latowicz- Rozstanki	323	1	0,31
2	Latowicz - Centrum	602	7	1,16
3	Latowicz - Wymyślne	421	1	0,24
4	Borówek	56	0	0
5	Budziska	162	0	0
6	Budy Wielgoleskie	324	1	0,31
7	Chyżyny	219	0	0
8	Dębe Małe	236	0	0
9	Dąbrówka	87	0	0
10	Generałowo	81	0	0
11	Gołęta	128	0	0
12	Kamionka	270	0	0
13	Oleksianka	251	1	0,40
14	Redzyńskie	237	0	0
15	Stawek	74	1	1,35
16	Strachomin	187	0	0
17	Transbór	342	2	0,58
18	Waliska	177	2	1,13
19	Wężyczyn	216	1	0,46
20	Wielgolas	882	5	0,57
ogółem		5275	22	0,42

Źródło: opracowanie własne na podstawie danych GOPS

Analiza sfery społecznej obejmuje także dane związane z występowaniem bezrobocia na terenie gminy Latowicz. W 2023 r. według danych pozyskanych z Powiatowego Urzędu Pracy w Mińsku Mazowieckim, liczba bezrobotnych wynosiła 68 osób, co stanowiło 1,29% ogólnej liczby mieszkańców gminy. Najmniej korzystną sytuację odnotowano na obszarach: Gołętki (3,91), Dębe Małe (2,97), Latowicz- Rozstanki (1,86) oraz Latowicz – Centrum (1,83).

Tabela 11 Liczba osób bezrobotnych na 100 mieszkańców

Lp	Miejscowości	Liczba mieszkańców	Liczba osób bezrobotnych	Liczba osób bezrobotnych na 100 mieszkańców
1	Latowicz- Rozstanki	323	6	1,86
2	Latowicz - Centrum	602	11	1,83
3	Latowicz - Wymyśle	421	4	0,95
4	Borówek	56	1	1,78
5	Budziska	162	2	1,23
6	Budy Wielgoleskie	324	5	1,54
7	Chyzyny	219	0	0
8	Dębe Małe	236	7	2,97
9	Dąbrówka	87	1	1,15
10	Generałowo	81	0	0
11	Gołętki	128	5	3,91
12	Kamionka	270	4	1,48
13	Oleksianka	251	3	1,19
14	Redzyńskie	237	1	0,42
15	Stawek	74	1	1,35
16	Strachomin	187	2	1,07
17	Transbór	342	4	1,17
18	Waliska	177	0	0
19	Wężyczyn	216	0	0
20	Wielgolas	882	11	1,25
ogółem		5275	68	1,29

Źródło: opracowanie własne na podstawie danych PUP

Poziom edukacji

Poziom edukacji to jeden z elementów składających się na obszar społeczny. Należy zaznaczyć, że poziom edukacji ma istotny wpływ na obszar społeczny. Odpowiednio wysoki poziom nauczania procentuje w przyszłości, jest więc bardzo ważnym elementem kształtowania potencjału społeczeństwa.

W gminie funkcjonuje Zespół Szkół w Latowiczu (230 dzieci), Szkoła Podstawowa im. Rodziny Wyleżyńskich w Wielgolesie (249 dzieci) oraz Filia Szkoły Podstawowej im. Rodziny Wyleżyńskich w Dębem Małym (33 dzieci). Łącznie do szkół w gminie uczęszcza 512 dzieci. W Zespole Szkół w Latowiczu funkcjonuje przedszkole do którego uczęszcza 87 osób, do przedszkoli w innych gminach uczęszcza 13 dzieci.

Budynek Zespołu Szkół im. K.S Wyszyńskiego w Latowiczu posiada 20 pracowni i sal lekcyjnych wyposażonych (w tym 1 sala wyposażona w komputery i laptopy) w sprzęt oraz materiały dydaktyczne umożliwiające uczniom zdobycie wiedzy oraz 5 sal przedszkolnych. Szkoła zapewnia możliwość korzystania z następujących pomieszczeń:

- sale dydaktyczne z niezbędnym wyposażeniem,
- sala gimnastyczna z zapleczem,
- sala do zajęć gimnastyki korekcyjnej

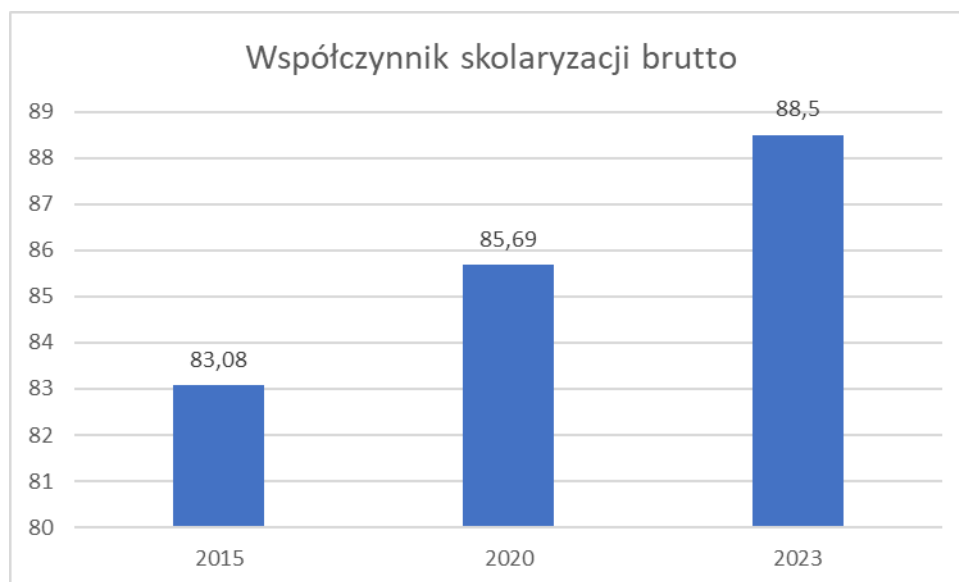
- boiska sportowe,
- pomieszczenia biblioteczne i świetlicowe,
- pomieszczenia administracyjno-socjalno-gospodarcze,
- stołówka,
- gabinet logopedyczny, pedagoga;
- izba regionalna.

Druga placówka oświatowa Szkoła Podstawowa w Wielgolesie posiada 12 pracowni i sal lekcyjnych wyposażonych (w tym 1 sala wyposażona w komputery i laptopy) w sprzęt oraz materiały dydaktyczne umożliwiające uczniom zdobycie wiedzy w tym 3 sale przedszkolne. Uczniowie mogą korzystać z następujących pomieszczeń:

- sali gimnastycznej z zapleczem (szatnia dla chłopców i dziewcząt, brak zaplecza na sprzęt sportowy),
- boiska sportowego,
- pomieszczenia bibliotecznego (biblioteka w piwnicy) i świetlicy (na strychu),
- pomieszczenia administracyjno-socjalno-gospodarcze,
- stołówki,
- gabinetu logopedycznego, pedagoga,
- izby regionalnej.

Jednym ze wskaźników określających poziom edukacji w Gminie Latowicz jest na przykład współczynnik skolaryzacji brutto. Jest to relacja liczby osób uczących się (stan na początku roku szkolnego) na danym poziomie kształcenia (niezależnie od wieku) do liczby ludności (stan w dniu 31 XII) w grupie wieku określonej jako odpowiadająca temu poziomowi nauczania. Współczynnik skolaryzacji brutto np. dla poziomu szkoły podstawowej wyliczamy dzieląc liczbę wszystkich uczniów szkół podstawowych bez względu na wiek na początku danego roku szkolnego przez liczbę ludności w wieku 7-15 lat według stanu w dniu 31 XII tego samego roku; wynik podajemy w ujęciu procentowym.

Wykres 7 Współczynnik skolaryzacji brutto w Gminie Latowicz w latach 2015-2023



Źródło: Bank Danych Lokalnych

Od 2019 roku w gminie Funkcjonuje Samorządowy Żłobek w miejscowości Wielgolas. Gmina w roku 2023 rozpoczęła starania o wybudowanie dodatkowo klubu Malucha w związku z dużym zainteresowaniem opieką nad dzieckiem do lat 3.

Analizowane dane obejmują również liczbę dzieci korzystających z dożywiania na 100 mieszkańców. Na terenie gminy Latowicz z tego rodzaju świadczenia korzysta łącznie 58 dzieci. Średnia wartość przedmiotowego wskaźnika dla gminy wynosi 1,10. Najwięcej dzieci w przeliczeniu na 100 mieszkańców korzysta z tej formy wsparcia na obszarach: Stawek, Redzyńskie, Latowicz- Centrum, Kamionka.

Tabela 12 Liczba dzieci korzystających z dożywiania na 100 mieszkańców

Lp	Miejscowości	Liczba mieszkańców	Liczba dzieci korzystających z dożywiania w gminie ogółem w 2023r.	Liczba dzieci korzystających z dożywiania na 100 mieszkańców
1	Latowicz- Rozstanki	323	1	0,31
2	Latowicz - Centrum	602	15	2,49
3	Latowicz - Wymyślne	421	5	1,19
4	Borówek	56	0	0
5	Budziska	162	2	1,23
6	Budy Wielgoleskie	324	0	0
7	Chyżyny	219	0	0
8	Dębe Małe	236	3	1,37
9	Dąbrówka	87	0	0
10	Generałowo	81	0	0
11	Gołętaki	128	0	0
12	Kamionka	270	5	1,85
13	Oleksianka	251	1	0,40
14	Redzyńskie	237	11	4,64
15	Stawek	74	4	5,40
16	Strachomin	187	3	1,60
17	Transbór	342	1	0,29
18	Waliska	177	0	0
19	Wężyczyn	216	2	0,92
20	Wielgolas	882	5	0,57
ogółem		5275	58	1,10

Aktywność obywatelska

Aktywność obywatelska jest czynnikiem, który wywiera znaczący wpływ na sytuację i rozwój społeczności lokalnej. To właśnie od niniejszej aktywności zależy również poziom kapitału społecznego, a tym samym potencjał do dokonywania zmian w obszarach zdegradowanych i wymagających rewitalizacji.

Podstawowym wskaźnikiem aktywności obywatelskiej, który mierzy stopień świadomości demokratycznej obywateli, ich uczestnictwo w rządzeniu, ocenę wpływu obywateli na procesy decyzyjne w państwie, w regionie, czy w środowisku lokalnym, jest frekwencja wyborcza. Na czas wyborów samorządowych w 2024 roku, na terenie gminy Latowicz utworzono 6 obwodów w wyborczych w 15 okręgach. Frekwencja wyborcza podczas wyborów do Rady Gminy wyniosła 50,74%. W porównaniu do innych gmin powiatu mińskiego jest to wartość niska. Niższą aktywnością cechują się jedynie gmina Mrozy (46,65%). Analiza danych wskazuje, iż wysokim wskaźnikiem aktywności

obywatelskiej (powyżej średniej dla gminy) cechowały się okręgi wyborcze położone w miejscowościach gminnych, a mianowicie: Borówek, Budy Wielgoleskie – okręg nr 5 (61,07%), Kamionka, Transbór, Wielgolas- okręg nr 3 (52,20%).

Tabela 13 Wybory do rady Gminy Latowicz w 2024 roku

Komisja	Granice obwodu wyborczego	Liczba uprawnionych	Frekwencja (%)
1	Dąbrówka, Latowicz	877	50,29
2	Budziska, Chyżyny, Dębe Małe, Gołętaki	579	47,15
3	Kamionka, Transbór, Wielgolas	883	52,20
4	Oleksianka, Stawek, Strachomin, Waliska, Wężyczyn	709	50,63
5	Borówek, Budy Wielgoleskie	298	61,07
6	Generałowo, Redzyńskie	0	0
Ogółem			50,74

Źródło: <https://samorząd2024.pkw.gov.pl>

Wybory Burmistrza Gminy Latowicz odbyły się w jednej turze, frekwencja wyniosła 75,0%.

Mieszkańcy gminy Latowicz wykazali się wyższą (o 16,87%) aktywnością obywatelską w wyborach na Prezydenta Polski w 2020 aniżeli w wyborach samorządowych w roku 2024. Największe zainteresowanie głosowaniem na Prezydenta wykazali mieszkańcy miejscowości Borówek, Budy Wielgoleskie, Kamionka, Transbór, Wielgolas. Wskaźnik frekwencji w postaci średniej dla gminy kształtował się na poziomie 67,61%, będąc wielkością niższą w porównaniu do powiatu (73,21%), do województwa (73,80%) i nieznacznie wyższą niż dla kraju (61,18%).

Tabela 14 Wybory na Prezydenta Rzeczypospolitej Polskiej w 2020 roku

Wybory na Prezydenta Rzeczypospolitej Polskiej			
Obwód wyborczy	Granice obwodu wyborczego	Liczba uprawnionych	Frekwencja [%]
1	Dąbrówka, Latowicz	1166	65,35
2	Budziska, Chyżyny, Dębe Małe, Gołętaki	619	65,27

3	Borówek, Budy Wielgoleskie, Kamionka, Transbór, Wielgolas	1458	71,12
4	Generałowo, Redzyńskie, Oleksianka, Stawek, Strachomin, Waliska, Wężyczyn	977	66,53
OGÓLEM GMINA			67,61
POWIAT MIŃSKI			73,21
WOJEWÓDZTWO MAZOWIECKIE			73,80
KRAJ			61,18

Źródło: <https://prezydent20200628.pkw.gov.pl>

Kolejną analizowaną zmienną w obszarze społecznym jest aktywność mieszkańców, wyrażona za pomocą liczby organizacji pozarządowych na 100 mieszkańców. Na terenie gminy Latowicz zarejestrowanych jest łącznie 25 organizacji pozarządowych (podając za KRS), co w przeliczeniu na 100 mieszkańców daje wskaźnik 0,47. Na 3 obszarach nie odnotowuje się działalności organizacji pozarządowych: Latowicz- Wymyślne, Borówek, Gołęźki. Najwięcej organizacji pozarządowych w przeliczeniu na 100 mieszkańców odnotowano na obszarze miejscowości Chyżyny, Dąbrówka, Generałowo, Strachomin oraz Wężyczyn.

Tabela 15 Liczba zarejestrowanych organizacji pozarządowych na 100 mieszkańców

Lp	Miejscowości	Liczba mieszkańców	Liczba zarejestrowanych organizacji pozarządowych	Liczba zarejestrowanych organizacji pozarządowych na 100 mieszkańców
1	Latowicz- Rozstanki	323	1	0,31
2	Latowicz - Centrum	602	3	0,50
3	Latowicz - Wymyślne	421	0	0
4	Borówek	56	0	0
5	Budziska	162	1	0,62
6	Budy Wielgoleskie	324	2	0,62
7	Chyżyny	219	2	0,91
8	Dębe Małe	236	1	0,42
9	Dąbrówka	87	1	1,15
10	Generałowo	81	1	1,23
11	Gołęźki	128	0	0
12	Kamionka	270	2	0,74
13	Oleksianka	251	1	0,40
14	Redzyńskie	237	2	0,84
15	Stawek	74	0	0
16	Strachomin	187	2	1,07
17	Transbór	342	2	0,58
18	Waliska	177	0	0
19	Wężyczyn	216	2	0,92

20	Wielgolas	882	2	0,23
ogółem		5275	25	0,47

Źródło: opracowanie własne na podstawie danych KRS

Wskaźnik bezpieczeństwa publicznego został zaprezentowany z wykorzystaniem danych pozyskanych z Komendy Powiatowej Policji w Mińsku Mazowieckim. Według statystyk, liczba przestępstw popełnionych w 2023 r. w mieście i gminie wynosiła 20, z czego najwięcej odnotowano na obszarze Latowicz- Centrum. Wartość referencyjna wskaźnika liczby przestępstw na 100 mieszkańców w gminie Latowicz wynosi 0,38. Najwyższe wartości odnotowano na obszarach: Borówek, Dąbrówka, Generałowo oraz Latowicz- Centrum.

Kolejnym analizowanym wskaźnikiem w zakresie bezpieczeństwa publicznego jest bezpieczeństwo w ruchu drogowym. W gminie Latowicz w 2023 roku odnotowano łącznie 17 zdarzeń w ruchu drogowym. Pod względem liczby wypadków zdecydowanie najgorsza sytuacja występuje na obszarze Oleksianki i Wielgolasu oraz Latowicz. W przypadku wskaźnika liczby zdarzeń drogowych w przeliczeniu na 100 mieszkańców, najwyższe wartości wystąpiły na obszarach: Oleksianka, Budy Wielgoleskie, Budziska. Wpływ na taki stan rzeczy może mieć stan infrastruktury drogowej oraz funkcjonujący układ komunikacyjny.

Tabela 16 Liczba przestępstw i liczba zdarzeń drogowych na 100 mieszkańców

Lp.	Miejscowość	Liczba mieszkańców	Liczba popełnionych przestępstw	Liczba popełnionych przestępstw/ wykroczeń w ruchu drogowym	Liczba popełnionych przestępstw na 100 mieszkańców	Liczba zdarzeń drogowych na 100 mieszkańców
1	Latowicz- Rozstanki	323	1	1	0,31	0,31
2	Latowicz - Centrum	602	5	0	0,83	0
3	Latowicz - Wymyślne	421	0	2	0	0,47
4	Borówek	56	2	0	3,57	0
5	Budziska	162	0	1	0	0,62
6	Budy Wielgoleskie	324	0	3	0	0,92
7	Chyżyny	219	0	0	0	0
8	Dębe Małe	236	0	1	0	0,42
9	Dąbrówka	87	1	0	1,15	0
10	Generałowo	81	1	0	1,23	0
11	Gołętaki	128	0	0	0	0
12	Kamionka	270	2	0	0,74	0
13	Oleksianka	251	0	3	0	1,19

14	Redzyńskie	237	1	1	0,42	0,42
15	Stawek	74	0	0	0	0
16	Strachomin	187	1	0	0,53	0
17	Transbór	342	1	1	0,29	0,29
18	Waliska	177	0	1	0	0,56
19	Wężyczyn	216	1	0	0,46	0
20	Wielgolas	882	4	3	0,45	0,34
Gmina		5275	20	17	0,38	0,32

Źródło: opracowanie własne na podstawie danych Komendy Powiatowej Policji w Mińsku Mazowieckim

Kolejnym wskaźnikiem w gminie Latowicz jest liczba gospodarstw domowych z zaległościami podatkowymi od nieruchomości lub rolnym lub leśnym. Na obszarze gminy Latowicz występuje łącznie 110 gospodarstw domowych z zaległościami podatkowymi. Ogółem w gminie było w 2023 roku 1778 budynków mieszkalnych. Na każdych 1000 mieszkańców przypada zatem 358 mieszkań. Jest to wartość znacznie mniejsza od wartości dla województwa mazowieckiego oraz znacznie mniejsza od średniej dla całej Polski. Przeciętna liczba izb w 1 mieszkaniu to 3,94. Biorąc pod uwagę instalacje techniczno-sanitarne 94,01% mieszkań przyłączonych jest do wodociągu, 74,97% nieruchomości wyposażonych jest w ustęp spłukiwany, 71,95% mieszkań posiada łazienkę, 66,67% korzysta z centralnego ogrzewania, a 18,99% z gazu sieciowego.

Pod względem zaległości podatkowych na 100 mieszkańców najgorsza sytuacja jest w miejscowościach Stawek, Gołętki, Latowicz- Rozstanki i Borówek.

Tabela 17 Liczba gospodarstw z zaległościami podatkowymi na 100 mieszkańców

Lp.	Miejscowość	Liczba mieszkańców	Liczba gospodarstw z zaległościami w podatku od nieruchomości lub rolnym lub leśnym	Liczba gospodarstw z zaległościami podatkowymi na 100 mieszkańców
1	Latowicz- Rozstanki	323	15	4,64
2	Latowicz - Centrum	602	11	1,82
3	Latowicz - Wymyślnie	421	4	0,95
4	Borówek	56	2	3,57
5	Budziska	162	5	3,09
6	Budy Wielgoleskie	324	10	3,09
7	Chyżyny	219	2	0,91

8	Dębe Małe	236	4	1,69
9	Dąbrówka	87	0	0
10	Generałowo	81	2	2,47
11	Gołęźki	128	5	3,91
12	Kamionka	270	4	1,48
13	Oleksianka	251	4	1,59
14	Redzyńskie	237	4	1,69
15	Stawek	74	3	4,05
16	Strachomin	187	1	0,53
17	Transbór	342	4	1,17
18	Waliska	177	1	0,56
19	Wężyczyn	216	3	1,39
20	Wielgolas	882	26	2,95
Gmina		5 275	110	2,08

Źródło: opracowanie własne na podstawie danych Urzędu Miasta i Gminy w Latowiczu

Tabela 18 Podsumowanie analizy obszarów - sfera społeczna – wartości wskaźników

Lp.	Miejscowość	Liczba mieszkańców	Liczba osób korzystających z pomocy społecznej	Liczba udzielonych świadczeń na 100 mieszkańców	Liczba osób pobierających świadczenia z powodu ubóstwa	Liczby osób pobierających świadczenia z powodu ubóstwa na 100 mieszkańców	Liczba osób pobierających świadczenia z powodu niepełnosprawności	Liczba osób pobierających świadczenia z powodu niepełnosprawności na 100 mieszkańców	Liczba gospodarstw z zaległościami w podatku od nieruchomości lub rolnym lub leśnym	Liczba gospodarstw z zaległościami podatkowymi na 100 mieszkańców	Liczba osób bezrobotnych	Liczba osób bezrobotnych na 100 mieszkańców
1	Latowicz-Rozstanki	323	7	2,17	6	1,86	1	0,31	15	4,64	6	1,86
2	Latowicz Centrum	602	25	4,15	25	4,15	7	1,16	11	1,82	11	1,83
3	Latowicz Wymyślne	421	10	2,37	9	2,14	1	0,24	4	0,95	4	0,95
4	Borówek	56	0	0	0	0	0	0	2	3,57	1	1,78
5	Budziska	162	3	1,85	4	2,47	0	0	5	3,09	2	1,23
6	Budy Wielgoleskie	324	9	2,78	10	3,09	1	0,31	10	3,09	5	1,54
7	Chyżyny	219	0	0	0	0	0	0	2	0,91	0	0
8	Dębe Małe	236	3	1,27	8	3,39	0	0	4	1,69	7	2,97
9	Dąbrówka	87	0	0	0	0	0	0	0	0	1	1,15
10	Generałowo	81	0	0	0	0	0	0	2	2,47	0	0
11	Gołętaki	128	1	0,78	1	0,78	0	0	5	3,91	5	3,91
12	Kamionka	270	10	3,70	7	2,29	0	0	4	1,48	4	1,48

13	Oleksianka	251	6	2,39	4	1,59	1	0,40	4	1,59	3	1,19
14	Redzyńskie	237	18	7,59	15	6,33	0	0	4	1,69	1	0,42
15	Stawek	74	6	8,11	4	5,40	1	1,35	3	4,05	1	1,35
16	Strachomin	187	2	1,07	4	2,14	0	0	1	0,53	2	1,07
17	Transbór	342	5	1,46	7	2,05	2	0,58	4	1,17	4	1,17
18	Waliska	177	4	2,26	1	0,56	2	1,13	1	0,56	0	0
18	Wężyczyn	216	4	1,85	4	1,85	1	0,46	3	1,39	0	0
20	Wielgolas	882	22	2,49	19	2,15	5	0,57	26	2,95	11	1,25
średnia	Gmina	5275	135	2,56	128	2,43	22	0,42	110	2,08	68	1,29

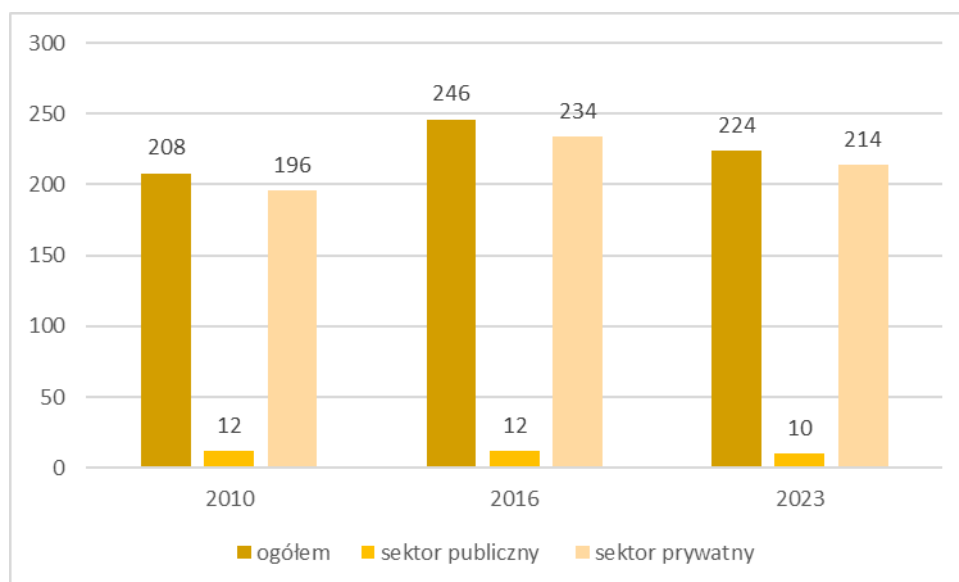
Lp.	Miejscowość	Liczba mieszkańców	Liczba dzieci korzystających z dożywiania w gminie ogółem w 2023r.	Liczba dzieci korzystających z dożywiania na 100 mieszkańców	Liczba zarejestrowanych organizacji pozarządowych	Liczba zarejestrowanych organizacji pozarządowych na 100 mieszkańców	Liczba popełnionych przestępstw	Liczba popełnionych przestępstw na 100 mieszkańców	Liczba zdarzeń drogowych na 100 mieszkańców	Liczba popełnionych przestępstw/ wykroczeń w ruchu drogowym
1	Latowicz- Rozstanki	323	1	0,31	1	0,31	1	0,31	0,31	1
2	Latowicz - Centrum	602	15	2,49	3	0,50	5	0,83	0	0
3	Latowicz - Wymyślne	421	5	1,19	0	0	0	0	0,47	2
4	Borówek	56	0	0	0	0	2	3,57	0	0
5	Budziska	162	2	1,23	1	0,62	0	0	0,62	1

6	Budy Wielgoleskie	324	0	0	2	0,62	0	0	0,92	3
7	Chyżyny	219	0	0	2	0,91	0	0	0	0
8	Dębe Małe	236	3	1,37	1	0,42	0	0	0,42	1
9	Dąbrówka	87	0	0	1	1,15	1	1,15	0	0
10	Generałowo	81	0	0	1	1,23	1	1,23	0	0
11	Gołędaki	128	0	0	0	0	0	0	0	0
12	Kamionka	270	5	1,85	2	0,74	2	0,74	0	0
13	Oleksianka	251	1	0,40	1	0,40	0	0	1,19	3
14	Redzyńskie	237	11	4,64	2	0,84	1	0,42	0,42	1
15	Stawek	74	4	5,40	0	0	0	0	0	0
16	Strachomin	187	3	1,60	2	1,07	1	0,53	0	0
17	Transbór	342	1	0,29	2	0,58	1	0,29	0,29	1
18	Waliska	177	0	0	0	0	0	0	0,56	1
18	Wężyczyn	216	2	0,92	2	0,92	1	0,46	0	0
20	Wielgolas	882	5	0,57	2	0,23	4	0,45	0,34	3
średnia	Gmina	5275	58	1,10	25	0,47	20	0,38	0,32	17

4.3 Wskaźniki gospodarcze

Na potencjał gospodarczy każdej gminy wpływ ma ilość przedsiębiorstw, ich charakter, branża, w której działają, a także otoczenie biznesu. Według danych Centralnej Ewidencji i Informacji o Działalności Gospodarczej w 2023 roku w gminie zarejestrowanych było 224 podmiotów gospodarki narodowej wpisanych do rejestru REGON. W porównaniu do 2016 roku ich liczba zmalała o 22 podmioty. Na 1 tys. mieszkańców gminy przypadało 65 podmiotów gospodarczych. W 2016 roku na terenie gminy liczba zarejestrowanych podmiotów wynosiła 246 podmiotów. Poziom rozwoju przedsiębiorczości na terenie gminy Latowicz, mierzony liczbą podmiotów gospodarczych przypadających na 1 tys. mieszkańców, jest o ponad 47% niższy niż średnio w powiecie. W odniesieniu do wskaźnika podmiotów nowo zarejestrowanych w rejestrze REGON na 1 tys. ludności wynosi 6,00, wskaźnik ten jest także niższy niż w powiecie (8,78) iniejszy aniżeli w województwie (14,65). Porównując wartości danych wskaźników gmina Latowicz wypada niekorzystnie w porównaniu do województwa mazowieckiego, powiatu i kraju (10,22).

Wykres 8 Podmioty zarejestrowane w systemie REGON w gminie Latowicz w latach 2010 – 2023



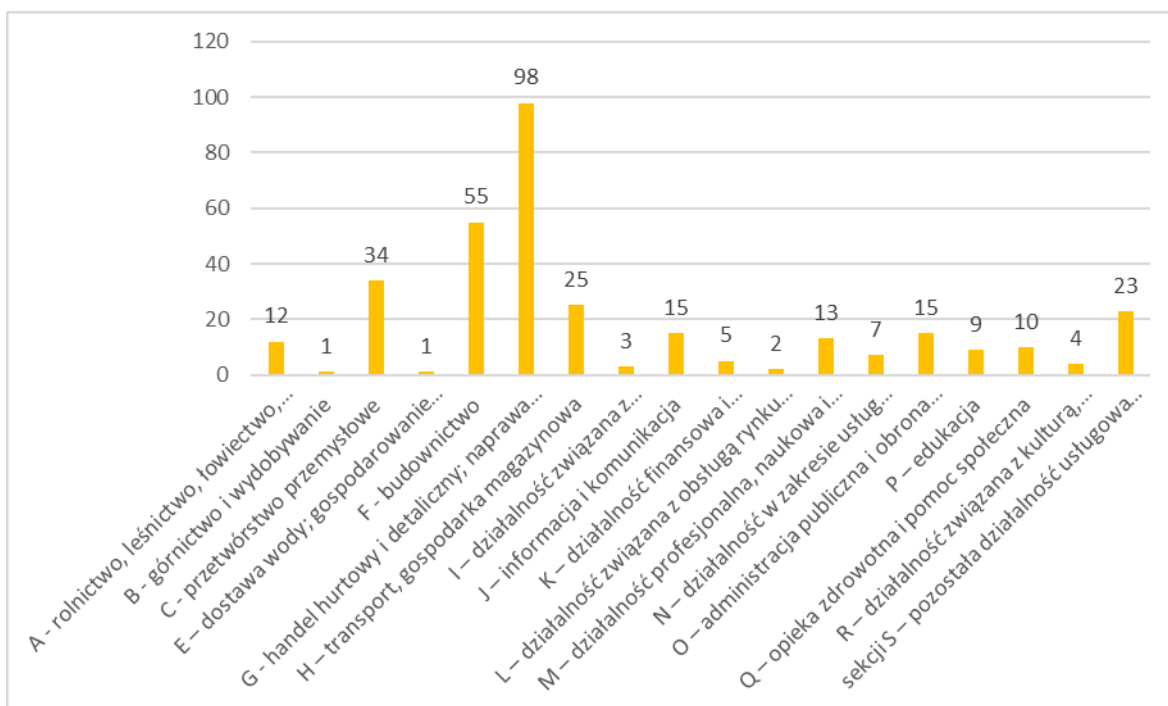
Źródło: Bank Danych Lokalnych

Poniższy wykres obrazujący podmioty gospodarcze wskazuje na rosnący potencjał gospodarczy gminy zwłaszcza sektora prywatnego. Wśród podmiotów gospodarczych ponad 95,5% to przedstawiciele sektora prywatnego. Są to głównie małe, często rodzinne firmy, charakteryzujące się dużą różnorodnością produkcji i usług. W sektorze publicznym działa 10 podmiotów, zaś w prywatnym - 214. W obrębie sektora prywatnego najwięcej osób fizycznych, bo aż 78,1% prowadzi działalność gospodarczą. Spółki handlowe stanowią 5,08%.

Biorąc pod uwagę podział na sekcje PKD (wg. danych BDL) w gminie wyróżnić można wiodące branże gospodarki. W 2023r. 29,3% (98) podmiotów jako rodzaj działalności deklarowało handel hurtowy i detaliczny; naprawa pojazdów samochodowych, włączając motocykle, jako budownictwo swój rodzaj działalności deklarowało 16,5% (55) podmiotów, a 59,9% (34) podmiotów w rejestrze jako działalność zadeklarowało przetwórstwo przemysłowe. Wśród osób fizycznych prowadzących działalność gospodarczą w 2023r. w gminie Latowicz najczęściej deklarowanymi rodzajami przeważającej działalności są budownictwo (20,3%), ponad 32,9% podmiotów należała do sekcji handel hurtowy i detaliczny; naprawa pojazdów samochodowych, motocykli.

Wykres 9 Podmioty gospodarki narodowej zarejestrowane w rejestrze REGON

według sekcji PKD



Źródło: Bank Danych Lokalnych (klasyfikacja PKD 2007)

Poziom przedsiębiorczości mieszkańców

Na atrakcyjność gminy dla inwestorów niewątpliwie ma jej położenie. Gmina leży w bezpośrednim sąsiedztwie miasta Mińsk Mazowiecki i stosunkowo niedaleko od stolicy województwa i państwa. Stanowi to istotny element w rozwoju całej gminy. Jednocześnie stanowi to zagrożenie dla rozwoju gminy- konieczność emigracji w celach zarobkowych do Warszawy powoduje szereg problemów społecznych, takich jak np.: rozluźniające się więzi rodzinne, rozbitcie rodzin wielopokoleniowych, problem eurosierot, pozostawianie bez opieki najstarszych członków rodziny. Na poziom lokalnej aktywności gospodarczej ma wpływ wiele czynników, m.in. takich jak: lokalny poziom rozwoju gospodarczego, lokalny rynek pracy oraz problemy ze znalezieniem stałego zatrudnienia, poziom dochodów mieszkańców i konsumpcja społeczna. Wątpliwości budzi także lokalna gotowość do podejmowania ryzyka gospodarczego. Dominujący jest tutaj udział mikroprzedsiębiorstw, a co za tym idzie – ograniczone są też własne zasoby kapitałowe i zdolność kredytowa. Na kondycję przedsiębiorstw wpływ mają zarówno zjawiska w skali makroekonomicznej, jak i zjawiska kryzysowe samego obszaru, m.in. niedopasowanie oferty do potrzeb i oczekiwań potencjalnych klientów, zbyt duże koszty utrzymania lub wynajmu lokali, zbyt mała liczba klientów korzystających z ofert lokalnych przedsiębiorstw, ubóstwo potencjalnych klientów. Na kondycję lokalnych przedsiębiorców wpływają także niskie dochody mieszkańców wpływające na kształt i zakres lokalnego rynku zbytu.

Istotnym elementem danych z zakresu gospodarki jest również wskaźnik poziomu przedsiębiorczości mieszkańców. Prowadzenie własnej działalności gospodarczej jest podstawowym elementem struktury przedsiębiorstw. Znacząca większość podejmowanych inicjatyw gospodarczych opiera się właśnie o tą formę funkcjonowania. Należy również zaznaczyć, że na przestrzeni badanego okresu liczba osób fizycznych prowadzących działalność gospodarczą stale rośnie, co z pewnością jest zjawiskiem pozytywnym.

Do obliczenia poziomu aktywności gospodarczej posłużono się liczbą podmiotów gospodarczych zarejestrowanych w poszczególnych miejscowościach na podstawie danych Banku Danych Lokalnych i Centralnej Ewidencji i Informacji o Działalności Gospodarczej. Podstawę wyznaczenia wskaźnika stanowi przelicznik liczby zarejestrowanych podmiotów na danym obszarze w przeliczeniu na 100 mieszkańców. Wskaźniki aktywności gospodarczej jednoznacznie wpisują się w szereg zjawisk (tendencji) identyfikowanych jako niekorzystne dla wyznaczonych obszarów problemowych. Relatywnie wysokie dysproporcje pomiędzy średnią wartością wskaźnika przedsiębiorczości w gminie, a sytuacją na wyszczególnionych obszarach to pochodna relatywnie niskiej i spadającej jakości kapitału ludzkiego i społecznego. Analiza liczby wyrejestranych podmiotów gospodarczych w poszczególnych miejscowościach, pozwoliła określić poziom aktywności gospodarczej ich mieszkańców. Dzięki temu zidentyfikowano jednostki o niskim poziomie aktywności gospodarczej, co w dalszej części pomoże ukierunkować przyszłe działania oraz wskaże obszary podjęcia przyszłych interwencji skoncentrowanych na zwiększenie przedsiębiorczości danej społeczności.

Tabela 19 Poziom aktywności gospodarczej

Lp	Miejscowość	Ludność ogółem	Liczba zarejestrowanych podmiotów gospodarczych w 2023 roku	Liczba podmiotów gospodarczych na 100 mieszkańców	Liczba wyrejestranych podmiotów gospodarczych na 100 mieszkańców	Liczba podmiotów z zawieszoną/ wyrejestrowaną działalnością
1	Latowicz-Rozstanki	323	30	9,29	4,02	13
2	Latowicz - Centrum	602	78	12,95	5,31	32
3	Latowicz - Wymyślne	421	45	10,69	3,80	16
4	Borówek	56	7	12,50	3,57	2
5	Budziska	162	7	4,32	1,85	3
6	Budy Wielgoleskie	324	13	4,01	1,85	6
7	Chyżyny	219	9	4,11	2,28	5
8	Dębe Małe	236	13	5,51	2,12	5
9	Dąbrówka	87	7	8,04	3,45	3
10	Generałowo	81	2	2,47	1,23	1
11	Gołętały	128	3	2,34	2,34	3
12	Kamionka	270	14	5,18	1,11	3
13	Oleksianka	251	18	7,17	3,98	10
14	Redzyńskie	237	9	3,80	2,53	6
15	Stawek	74	3	4,05	1,35	1
16	Strachomin	187	11	5,88	2,67	5
17	Transbór	342	13	3,80	0,58	2
18	Waliska	177	7	3,95	1,13	2
19	Wężyczyn	216	15	6,94	3,24	7
20	Wielgolas	882	74	8,39	3,85	34
ogółem		5275	378	7,16	3,01	159

Źródło: CEIDG oraz opracowanie własne

W formie tabelarycznej przedstawiono liczbę zarejestrowanych i wyrejestranych w 2023 r. podmiotów gospodarczych w odniesieniu do 100 osób mieszkających na danym obszarze. Średnia dla Gminy Latowicz wyniosła 3,01. Należy podkreślić, że w 2023 r. wyrejestrowano łącznie 159 podmiotów gospodarczych. Najgorsza sytuacja została odnotowana w Latowicz- Centrum, gdzie wartość wskaźnika wyniosła 5,31. W 8 jednostkach przestrzennych stwierdzono nasilenie negatywnego zjawiska za pomocą danego wskaźnika i oznaczono je w tabeli tłem czerwonym.

Tabela 20 Podsumowanie analizy obszarów - sfera gospodarcza – wartości wskaźników

Lp	Miejscowość	Liczba mieszkańców	Liczba zarejestrowanych podmiotów gospodarczych	Liczba podmiotów gospodarczych na 100 mieszkańców	Liczba podmiotów z zawieszoną/ wyrejestrowaną działalnością	Liczba wyrejestrowanych podmiotów gospodarczych na 100 mieszkańców
1	Latowicz- Rozstanki	323	30	9,29	13	4,02
2	Latowicz - Centrum	602	78	12,95	32	5,31
3	Latowicz - Wymyślnie	421	45	10,69	16	3,80
4	Borówek	56	7	12,50	2	3,57
5	Budziska	162	7	4,32	3	1,85
6	Budy Wielgoleskie	324	13	4,01	6	1,85
7	Chyżyny	219	9	4,11	5	2,28
8	Dębe Małe	236	13	5,51	5	2,12
9	Dąbrówka	87	7	8,04	3	3,45
10	Generałowo	81	2	2,47	1	1,23
11	Gołętański	128	3	2,34	3	2,34
12	Kamionka	270	14	5,18	3	1,11
13	Oleksianka	251	18	7,17	10	3,98
14	Redzyńskie	237	9	3,80	6	2,53
15	Stawek	74	3	4,05	1	1,35
16	Strachomin	187	11	5,88	5	2,67
17	Transbór	342	13	3,80	2	0,58
18	Waliska	177	7	3,95	2	1,13
19	Wężyczyn	216	15	6,94	7	3,24
20	Wielgolas	882	74	8,39	34	3,85
średnia	Gmina	5275	378	7,16	159	3,01

4.4 Wskaźniki środowiskowe

Analiza zaprezentowana w sferze środowiskowej określa natężenie problemów, które mają istotne znaczenie i wpływają na jakość życia mieszkańców. Dla jak najlepszego zobrazowania obszaru gminy pod kątem środowiskowym, przeanalizowano obszary chronione i pomniki przyrody a z drugiej natomiast kwestie związane z zanieczyszczeniem środowiska. W tej drugiej kategorii zaprezentowano m.in.: rozmieszczenie nieruchomości zawierających wyroby azbestowe.

Gmina Latowicz to region zieleni i naturalnych krajobrazów, często uważanych za esencję polskiej przyrody. Region zachował wiele ze swego naturalnego charakteru mimo intensywnego użytkowania rolniczego i zmiany stosunków wodnych. Lasy w gminie zajmują powierzchnię 1.140 ha co stanowi 10,1% powierzchni gminy. Występują one w niewielkich kompleksach na obrzeżach gminy:

- na zachodzie gminy w okolicach Wielgolasu i Bud Wielgoleskich,
- na południowym wschodzie gminy pomiędzy Latowiczem i Oleksianką,
- na północy gminy w okolicach Kamionki.

Na terenie gminy został utworzony obszar ochrony siedlisk Natura 2000, Dyrektywa Siedliskowa, Gołe Łąki” (kod PLH 140027) o powierzchni 49,6 ha, który położony jest w południowo zachodniej części gminy Latowicz, a niewielka część w gminie Parysów w powiecie garwolińskim. Ponadto na terenie gminy Latowicz znajduje się 11 pomników przyrody. Są to formy ochrony obejmujące pojedyncze twory przyrody żywej i nieożywionej lub ich skupienia o szczególnej wartości naukowej, kulturowej, historyczno-pamiętkowej i krajobrazowej odznaczających się indywidualnymi wyróżniającymi je cechami.

Tabela 21 Pomniki przyrody na km²

Lp.	Miejscowość/ Lokalizacja pomnika przyrody	Powierzchnia (w km ²)	Liczba pomników przyrody	Typ pomnika przyrody	Liczba pomników przyrody na km ²
1	Latowicz- Rozstanki	13,94	0		0
2	Latowicz - Centrum	2,48	0		0
3	Latowicz - Wymyślne	9,31	0		0
4	Borówek	2,32	0		0
5	Budziska	4,26	0		0
6	Budy Wielgoleskie	4,83	0		0
7	Chyżyny	5,03	0		0
8	Dębe Małe	6,66	2	sosna wejmutka, trzydzieści dziewięć jodeł pospolitych	0,30
9	Dąbrówka	1,85	0		0
10	Generałowo	2,24	0		0
11	Gołętały	2,61	0		0
12	Kamionka	5,06	0		0
13	Oleksianka	8,82	3	2 jesiony wyniosłe, wiąz szypułkowy	
14	Redzyńskie	5,13	0		0
15	Stawek	2,11	0		0
16	Strachomin	6,33	0		0
17	Transbór	6,84	1	Wiąz szypułkowy	0,15
18	Waliska	7,28	1	dąb szypułkowy	0,13
19	Wężyczyn	5,70	0		0

20	Wielgolasy	11,25	4	8 wiązy szypułkowe, buk zwyczajny, sosna wejmutka, pięć sosen pospolitych	0,35
Gmina		114,05	11		0,09

Źródło: Program Ochrony Środowiska w Powiecie Mińskim na lata 2013-2016 z perspektywą do roku 2020

Delimitacja obszarów w sferze środowiskowej zawiera także analizę występowania wyrobów azbestowych w poszczególnych jednostkach. Zgodnie z przeprowadzoną analizą, całkowita masa azbestu na nieruchomościach w gminie Latowicz wyniosła 355 591,0 m². Ilość azbestu w miejscowościach wskazuje, w których sołectwach możemy zaobserwować szczególną koncentrację problemu. Zgodnie ze wspomnianym rozporządzeniem ministra gospodarki materiały zawierające azbest muszą zostać usunięte na koszt właściciela budynku i zastąpione innymi wyrobami, nie zawierającymi azbestu. Prace polegające na usuwaniu lub naprawie starych pokryć azbestowych mogą być wykonywane wyłącznie przez firmy posiadające odpowiednie wyposażenie techniczne oraz zatrudniające odpowiednio przeszkolonych pracowników. Wykonawca musi posiadać zezwolenie na prowadzenie działalności, w wyniku której powstają niebezpieczne odpady.

Jednym z istniejących zagrożeń środowiskowych jest problem występowania azbestu. Włókna azbestu mają średnicę czterokrotnie cieńszą od ludzkiego włosa. Badania zaś dowiodły, że wszystkie włókna, których średnica jest mniejsza od 3 mikrometrów, a długość większa niż 5 mikrometrów są respirabilne - a to oznacza, że wciągnięte wraz z powietrzem do płuc, pozostają tam. Może to powodować chorobę zwaną azbestozą. Pył azbestowy nie tylko zanieczyszcza płuca, ale i mechanicznie je uszkadza - ostre drobinki drażnią śluzówkę, co powoduje zwłóknienie tkanki płucnej i pośrednio proces nowotworowy, a organizm nie jest w stanie rozpuścić włókien azbestu ze względu na ich dużą odporność chemiczną. Proces chorobowy przy azbestozie jest długi - średnio wynosi 20 lat od chwili zetknięcia się z azbestem. Choroba objawia się napadami kaszlu i astmą.

Zgodnie z rozporządzeniem ministra gospodarki z 14 sierpnia 1998 roku można stosować wyroby zawierające azbest, których gęstość objętościowa jest większa niż 1000 kg/m³ (np. pokrycia azbestowo-cementowe), pod warunkiem, że ich stosowanie jest bezpieczne. Wszyscy właściciele domów, do budowy których wykorzystano materiały zawierające azbest, zobowiązani byli do 31 marca 1999 roku wykonać przegląd budynku, a wynik złożyć w terenowym organie nadzoru budowlanego. Jeżeli materiały te nie mają widocznych uszkodzeń, mogących przyczynić się do przedostawania się azbestu do środowiska, można ich nie wymieniać. Wystarczy zapewnić ich bezpieczną eksploatację, dzięki szczelnej zabudowie przegrodą bez naruszenia samego wyrobu lub dzięki pokryciu powierzchni szczelną powłoką ze środka wiążącego azbest. Wyroby uszkodzone lub o gęstości objętościowej mniejszej niż 1000 kg/m³ muszą zostać usunięte.

Tabela 22 Ilość wyrobów zawierających azbest w gminie Latowicz

Lp.	Miejscowość	Ilość wyrobów zawierających azbest (m ²)	Ilość wyrobów azbestowych na 1 mieszkańca
1	Latowicz- Rozstanki	32 987	102,13
2	Latowicz - Centrum	14 466	24,03
3	Latowicz - Wymyślnie	18 960	45,03
4	Borówek	6 772	120,93
5	Budziska	13 850	85,49
6	Budy Wielgoleskie	20 340	62,78
7	Chyżyny	22 258	101,63
8	Dębe Małe	26 641	112,88
9	Dąbrówka	6 716	77,19
10	Generałowo	4 378	54,05

11	Gołęta	8 545	66,76
12	Kamionka	19 315	71,53
13	Oleksianka	16 478	65,65
14	Redzyńskie	15 005	63,31
15	Stawek	7 958	107,54
16	Strachomin	18 933	101,24
17	Transbór	23 710	69,33
18	Waliska	19 491	110,12
19	Wężyczyn	26 214	121,36
20	Wielgolas	32 574	36,93
Gmina		355 591,0	67,41

Źródło: Program usuwania azbest i wyrobów zawierających azbest na lata 2009- 2032 na terenie gminy Latowicz

Wskaźnikiem opisującym negatywne zjawiska środowiskowe, jest ilość wyrobów azbestowych do usunięcia w poszczególnych sołectwach gminy Latowicz. Jako wskaźnik opisujący stopień zagrożenia przyjęto ilość wyrobów azbestowych koniecznych do usunięcia w m².

Najgorsza sytuacja w kontekście ilości azbestu do usunięcia, ma miejsce w sołectwach: Latowicz-Rozstanki, Borówek, Wężyczyn, Dębe Małe.

Powietrze atmosferyczne jest czynnikiem, który w sposób bezpośredni decyduje o warunkach życia człowieka. Na terenie gminy tło zanieczyszczeń powietrza kształtują źródła naturalne i antropogeniczne. Źródła naturalne mają główny udział w opadzie pyłu. Są nimi: pola uprawne (z których wywiewany jest pył, szczególnie silnie w okresie długotrwałej suszy letniej, roślinność (źródło pyłków roślinnych, których stężenie w powietrzu nasila się w porze kwitnienia traw i drzew) oraz drogi (z których wskutek ruchu samochodowego jest porywany pył). Wśród antropogenicznych źródeł zagrożenia powietrza wymienia się:

- lokalne punktowe źródła zanieczyszczeń (paleniska domowe, małe kotłownie), emitujące pył, tlenki azotu, dwutlenek siarki, tlenek węgla;
- transport, emitujący tlenek węgla, tlenki azotu, węglowodory oraz metale ciężkie.

Istotnym źródłem zanieczyszczenia powietrza jest transport – jego oddziaływanie skupione jest wzdłuż tras komunikacyjnych przebiegających przez gminę. Najbardziej szkodliwe dla czystości powietrza są zanieczyszczenia powodowane przez ciężki ruch samochodowy na drodze wojewódzka nr 802. Oprócz ww. drogi na sieć dróg publicznych składa się 12 odcinków dróg powiatowych oraz drogi gminne.

Na terenie Gminy Latowicz nie ma punktów monitoringu zanieczyszczenia powietrza atmosferycznego, które w sposób jednoznaczny wskazywałyby stopień skażenia środowiska w gminie. Obszar gminy charakteryzuje się dobrą jakością powietrza atmosferycznego, na co wpływ ma niewątpliwie rolniczy charakter terenu stanowiącego przedmiot analizy, a także brak przemysłu, który stanowiłby źródło generowania związków zanieczyszczających powietrze atmosferyczne (na terenie gminy zlokalizowane są głównie zakłady usługowe).

Głównym źródłem zanieczyszczenia wód są zanieczyszczenia zawarte w spływach powierzchniowych z terenów zurbanizowanych, nieuporządkowana gospodarka ściekowa w wiejskich jednostkach osadniczych oraz nieumiejętne nawożenie mineralne i organiczne.

Na obszarze gminy, rzeką objętą stałym monitoringiem jakości wody jest rzeka: Świder (JCWP PLRW2000112569). W przypadku rzeki punkty pomiarowe – kontrolny znajdowały się poza granicami gminy Latowicz. W obrębie JCWP Świder jakość wód badana była w punkcie pomiarowo – Dębinka ujęcie do Wisły. Jakość wód oceniona została następująco: ocena stanu/potencjału ekologicznego jednolitej części wód – umiarkowany. W Programie gospodarowania wodami dorzecza Wisły JCWP Świder określono jako zagrożone nieosiągnięciem celów środowiskowych.

Na terenie gminy, największe zagrożenie dla jakości gleb, stwarza nadmierne stosowanie nawozów sztucznych i środków ochrony roślin. Czynnikiem o ważnym znaczeniu dla rolnictwa, ograniczającym jego rozwój, jest zakwaszenie gleb, częściowo uwarunkowane charakterem skał glebotwórczych, a częściowo spowodowane zanieczyszczeniem atmosfery. Dodatkowo gleby w pasach drogowych tras komunikacyjnych o dużym natężeniu ruchu, znajdują się pod wpływem zanieczyszczeń komunikacyjnych tj.: metale ciężkie, chlorki i fenole. Do takich tras zaliczyć należy: droga wojewódzka nr 802 oraz drogi powiatowe i gminne.

Tabela 23 Podsumowanie analizy obszarów - sfera środowiskowa – wartości wskaźników

Lp	Miejscowość	Liczba mieszkańców	Powierzchnia w km ²	Liczba pomników przyrody	Liczba pomników przyrody na km ²	Ilość wyrobów zawierających azbest (m ²)	Ilość wyrobów azbestowych na 1 mieszkańca
1	Latowicz- Rozstanki	323	13,94	0	0	32 987	102,13
2	Latowicz - Centrum	602	2,48	0	0	14 466	24,03
3	Latowicz - Wymyślne	421	9,31	0	0	18 960	45,03
4	Borówek	56	2,32	0	0	6 772	120,93
5	Budziska	162	4,26	0	0	13 850	85,49
6	Budy Wielgoleskie	324	4,83	0	0	20 340	62,78
7	Chyżyny	219	5,03	0	0	22 258	101,63
8	Dębe Małe	236	6,66	2	0,30	26 641	112,88
9	Dąbrówka	87	1,85	0	0	6 716	77,19
10	Generałowo	81	2,24	0	0	4 378	54,05
11	Gołęźki	128	2,61	0	0	8 545	66,76
12	Kamionka	270	5,06	0	0	19 315	71,53
13	Oleksianka	251	8,82	3		16 478	65,65
14	Redzyńskie	237	5,13	0	0	15 005	63,31
15	Stawek	74	2,11	0	0	7 958	107,54
16	Strachomin	187	6,33	0	0	18 933	101,24
17	Transbór	342	6,84	1	0,15	23 710	69,33
18	Waliska	177	7,28	1	0,13	19 491	110,12
19	Wężyczyn	216	5,70	0	0	26 214	121,36
20	Wielgolas	882	11,25	4	0,35	32 574	36,93
średnia	Gmina	5275	114,05	11	0,09	355 591,0	67,41

4.5 Wskaźniki techniczne

Diagnoza obszaru technicznego stanowi jeden z elementów wyznaczenie obszaru zdegradowanego i obszaru rewitalizacji. Ma ona na celu zidentyfikowanie terytoriów problemowych, w szczególności w zakresie degradacji stanu technicznego obiektów budowlanych, w tym o przeznaczeniu mieszkaniowym, oraz niefunkcjonowaniu rozwiązań technicznych umożliwiających efektywne korzystanie z obiektów budowlanych, w szczególności w zakresie energooszczędności, ochrony środowiska i zapewniania dostępności osobom ze szczególnymi potrzebami. Analiza zaprezentowana w sferze technicznej wskazuje bariery, które utrudniają bądź uniemożliwiają jego rozwój, a także negatywnie oddziałują na jakość życia mieszkańców.

Na potrzeby przedmiotowej analizy przedstawiono udział obiektów użyteczności publicznej dostosowanych do osób ze szczególnymi potrzebami. Mając na uwadze konieczność wprowadzania udogodnień dla osób o specjalnych potrzebach, w związku z zapisami Ustawy o zapewnianiu dostępności osobom ze szczególnymi potrzebami (Dz.U. 2020 poz. 1062), dostępność powinna zostać zapewniona w szczególności w wymiarze architektonicznym, cyfrowym i informacyjno-komunikacyjnym. Podając za ustawą, definiuje się następujące możliwe udogodnienia: W zakresie dostępności architektonicznej:

- a) zapewnienie wolnych od barier poziomych i pionowych przestrzeni komunikacyjnych budynków,
- b) instalację urządzeń lub zastosowanie środków technicznych i rozwiązań architektonicznych w budynku, które umożliwiają dostęp do wszystkich pomieszczeń,
- c) zapewnienie informacji na temat rozkładu pomieszczeń w budynku, co najmniej w sposób wizualny i dotykowy lub głosowy,
- d) zapewnienie wstępu do budynku osobie korzystającej z psa asystującego,
- e) zapewnienie osobom ze szczególnymi potrzebami możliwości ewakuacji lub ich uratowania w inny sposób.

Biorąc pod uwagę obszar gminy, odnotowano łącznie 6 obiektów użyteczności publicznej dostosowanych do osób ze szczególnymi potrzebami, co stanowi 26,09% wszystkich obiektów. Ponadto w gminie są utwardzone parkingi z miejscami dla osób (3) z niepełnosprawnościami oraz przejścia dla pieszych dostosowane do potrzeb osób z niepełnosprawnościami (16). Pod względem obszarowym, pozytywnie wyróżniają się następujące jednostki: Latowicz- Centrum oraz Wielgolas.

Tabela 24 Udział obiektów użyteczności publicznej dostosowanych do osób ze szczególnymi potrzebami

Lp.	Miejscowości	Liczba mieszkańców	Budynki dostosowane do potrzeb osób ze szczególnymi potrzebami	Miejsca parkingowe dla osób ze szczególnymi potrzebami	Przejścia dla pieszych dostosowane do potrzeb osób ze szczególnymi potrzebami	Udział obiektów użyteczności publicznej dostosowanych do osób ze szczególnymi potrzebami (%)
1	Latowicz- Rozstanki	323	1	1	3	17,39
2	Latowicz - Centrum	602	4	1	6	47,83
3	Latowicz - Wymyślne	421	0	0	0	0
4	Borówek	56	0	0	0	0
5	Budziska	162	0	0	0	0
6	Budy Wielgoleskie	324	0	0	0	0

7	Chyżyny	219	0	0	0	0
8	Dębe Małe	236	0	0	0	0
9	Dąbrówka	87	0	0	0	0
10	Generałowo	81	0	0	0	0
11	Gołętaki	128	0	0	0	0
12	Kamionka	270	0	0	0	0
13	Oleksianka	251	0	0	1	0
14	Redzyńskie	237	0	0	0	0
15	Stawek	74	0	0	0	0
16	Strachomin	187	0	0	0	0
17	Transbór	342	0	0	0	0
18	Waliska	177	0	0	0	0
19	Wężyczyn	216	0	0	0	0
20	Wielgolas	882	1	1	6	34,78
średnia	Gmina	5275	6	3	16	26,09

Źródło: opracowanie własne na podstawie danych Urzędu Miasta i Gminy w Latowiczu

Na terenie gminy znajduje się wiele zabytków budownictwa, architektury sakralnej, świeckiej oraz wiele śladów osadniczych. Do rejestru zabytków województwa mazowieckiego wpisane są:

- zespół pałacowo-folwarczny z XIX wieku w miejscowości Dębe Małe,
- kaplica pod wezwaniem św. Walentego – świątynia mariawicka z początku XX wieku w Kamionce,
- kościół pod wezwaniem Świętego Walentego z początku XX wieku w Latowiczu,
- rynek wraz z pierzejami w Latowiczu,
- park dworski z połowy XIX wieku w Oleksiance.

Poza budowlami oficjalnie wpisanymi do rejestru zabytków, na terenie gminy, znajduje się jeszcze wiele innych obiektów takich jak: cmentarzyska, ślady osadnicze, groby, zabytkowe domy, fortyfikacje, dwory i pałace. Łącznie na terenie gminy znajdują się 7 budynków zabytkowych oraz 297 innych obiektów zabytkowych. Biorąc pod uwagę uwarunkowania występujące na terenie gminy Latowicz, obszarem o dużej koncentracji obiektów zabytkowych są jednostki znajdujące się na obszarze miejskim gminy. Wskazany aspekt wiąże się ze szczególnym zapotrzebowaniem na prowadzenie prac inwestycyjnych, czy konserwatorskich. Jednostkami z największą liczbą zabytków w stosunku do zajmowanej powierzchni (obiekty na km²) są: Latowicz- Centrum, Dębe Małe, Redzyńskie.

Tabela 25 Liczba budynków zabytkowych na km²

Lp	Miejscowość	Powierzchnia w km ²	Liczba obiektów zabytkowych	Liczba obiektów zabytkowych na km ²
1	Latowicz- Rozstanki	13,94	12	0,86
2	Latowicz - Centrum	2,48	31	12,50
3	Latowicz - Wymyślnie	9,31	10	1,07
4	Borówek	2,32	6	2,58
5	Budziska	4,26	12	2,82
6	Budy Wielgoleskie	4,83	5	1,03
7	Chyżyny	5,03	4	0,79
8	Dębe Małe	6,66	25	3,75
9	Dąbrówka	1,85	1	0,54
10	Generałowo	2,24	0	0

11	Gołęta	2,61	14	5,36
12	Kamionka	5,06	4	0,79
13	Oleksianka	8,82	24	2,72
14	Redzyńskie	5,13	41	7,99
15	Stawek	2,11	6	2,84
16	Strachomin	6,33	17	2,68
17	Transbór	6,84	9	1,31
18	Waliska	7,28	35	4,81
19	Wężyczyn	5,70	22	3,86
20	Wielgolas	11,25	19	1,69
średnia	Gmina	114,05	297	2,60

Źródło: opracowanie własne na podstawie danych Narodowego Instytutu Dziedzictwa

Tabela 26 Podsumowanie analizy obszarów - sfera techniczna – wartości wskaźników

Lp.	Miejscowość	Liczba mieszkańców	Powierzchnia km ²	Liczba obiektów zabytkowych	Liczba obiektów zabytkowych na km ²	Udział obiektów użyteczności publicznej dostosowanych do osób ze szczególnymi potrzebami (%)
1	Latowicz- Rozstanki	323	13,94	12	0,86	17,39
2	Latowicz - Centrum	602	2,48	31	12,50	47,83
3	Latowicz - Wymyślne	421	9,31	10	1,07	0
4	Borówek	56	2,32	6	2,58	0
5	Budziska	162	4,26	12	2,82	0
6	Budy Wielgoleskie	324	4,83	5	1,03	0
7	Chyżyny	219	5,03	4	0,79	0
8	Dębe Małe	236	6,66	25	3,75	0
9	Dąbrówka	87	1,85	1	0,54	0
10	Generałowo	81	2,24	0	0	0
11	Gołęźki	128	2,61	14	5,36	0
12	Kamionka	270	5,06	4	0,79	0
13	Oleksianka	251	8,82	24	2,72	0
14	Redzyńskie	237	5,13	41	7,99	0
15	Stawek	74	2,11	6	2,84	0
16	Strachomin	187	6,33	17	2,68	0
17	Transbór	342	6,84	9	1,31	0
18	Waliska	177	7,28	35	4,81	0
19	Wężyczyn	216	5,70	22	3,86	0
20	Wielgolas	882	11,25	19	1,69	34,78
średnia	Gmina	5275	114,05	297	2,60	26,09

4.6 Wskaźniki przestrzenno-funkcjonalne

Diagnoza obszaru przestrzenno-funkcjonalnego stanowi jeden z elementów wyznaczenie obszaru zdegradowanego i obszaru rewitalizacji. Ma ona na celu zidentyfikowanie terytoriów problemowych, w szczególności w zakresie niewystarczającego wyposażenia w infrastrukturę techniczną i społeczną lub jej złego stanu technicznego, braku dostępu do podstawowych usług lub ich niskiej jakości, niedostosowania rozwiązań urbanistycznych do zmieniających się funkcji obszaru, niedostosowania infrastruktury do potrzeb osób ze szczególnymi potrzebami, niskiego poziomu obsługi komunikacyjnej, niedoboru lub niskiej jakości terenów publicznych.

W dalszej części rozdziału dokonano analizy niniejszego obszaru ze szczególnym uwzględnieniem elementów wspierających wychodzenie ze zdiagnozowanych problemów i potrzeb mieszkańców Gminy Latowicz, czyli funkcji społecznych kulturalnych i rekreacyjnych infrastruktury gminnej.

Działalnością kulturalną w gminie zajmuje się Gminna Biblioteka Publiczna w Latowiczu. Biblioteka jest placówką gromadzącą, opracowującą i udostępniającą księgozbiór, ale również instytucją o uniwersalnym charakterze. Do głównych zadań placówki należy zaspokajanie potrzeb użytkowników w bardzo szerokim zakresie takim jak:

- usługi informatycznych,
- usługi edukacyjnych,
- wspieranie procesów zdobywania wiedzy,
- realizacja różnych form pracy kulturalno-oświatowej z czytelnikiem indywidualnym i zbiorowym.

Dużą rolę w życiu kulturalnym społeczności lokalnej pełni Dom Wiejski w Latowiczu, który prowadzi szereg aktywności dla mieszkańców. W ramach ww. placówki działa Klub Seniora organizujący liczne warsztaty, zajęcia sportowe i rekreacyjne.

W gminie Latowicz funkcjonują 10 grup Kół Gospodyń Wiejskich (KGW Latowicz, KGW Redzyńskie, KGW Wielgolas, KGW Budy Wielgoleskie „Budniczanki”, KGW Strachomin, KGW Kamionka „Kamioneczka”, KGW Słodkie Babeczki z Budzisk i Generałowa, KGW Chyżyny, KGW Wężyczyn oraz KGW "Latowiczanki" w Latowiczu), które swoją działalnością nie tylko podtrzymują tradycję folkloru ludowego i przekazują go kolejnym pokoleniom, ale także starają się animować lokalne społeczności, integrować je oraz tworzyć inicjatywy dla różnych środowisk. Co roku Koła Gospodyń Wiejskich włączają się w organizację dożynek gminnych.

Tabela 27 Stopień wyposażenia gminy w infrastrukturę społeczną

Lp.	Miejscowość	Liczba mieszkańców	Banki	Apteki	Biblioteka	Instytucje kultury	Świetlice	Poczta	Dostępność usług społecznych na 100 mieszkańców
1	Latowicz-Rozstanki	323	0	0	0	0	0	0	0
2	Latowicz - Centrum	602	1	1	1	1	1	1	0,99
3	Latowicz - Wymyślnie	421	0	0	0	0	0	0	0
4	Borówek	56	0	0	0	0	0	0	0
5	Budziska	162	0	0	0	0	1	0	0,62
6	Budy Wielgoleskie	324	0	0	0	0	1	0	0,31
7	Chyżyny	219	0	0	0	0	1	0	0,46

8	Dębe Małe	236	0	0	0	0	1	0	0,42
9	Dąbrówka	87	0	0	0	0	1	0	1,15
10	Generałowo	81	0	0	0	0	0	0	0
11	Gołętańki	128	0	0	0	0	0	0	0
12	Kamionka	270	0	0	0	0	1	0	0,37
13	Oleksianka	251	0	0	0	0	1	0	0,40
14	Redzyńskie	237	0	0	0	0	1	0	0,42
15	Stawek	74	0	0	0	0	0	0	0
16	Strachomin	187	0	0	0	0	1	0	0,53
17	Transbór	342	0	0	0	0	1	0	0,29
18	Waliska	177	0	0	0	0	1	0	0,56
19	Wężyczyn	216	0	0	0	0	1	0	0,92
20	Wielgolas	882	0	0	0	0	1	1	0,23
średnia	Gmina	5275	1	1	1	1	14	2	0,38

Źródło: opracowanie własne na podstawie danych Urzędu Miasta i Gminy w Latowiczu

W przypadku dostępu do usług społecznych (apteki, biblioteki, banki, poczta, instytucje kultury, świetlice) na 100 mieszkańców najlepiej przedstawia się sytuacja na obszarach: Latowicz- Centrum, Dąbrówka i Wężyczyn. Na obszarach: Latowicz- Rozstanki, Latowicz- Wymyślne, Borówek, Generałowo i Gołętańki nie występują żadne podmioty świadczące usługi tego typu.

Przez teren gminy nie przebiegają drogi krajowe. Na długości 15,2 kilometra prowadzi tu droga wojewódzka nr 802 Mińsk Mazowiecki–Siennica–Latowicz–Seroczyn. Podstawowy układ dróg tworzy 12 dróg powiatowych oraz drogi gminne częściowo nieutwardzone. Gmina ma dobre powiązania komunikacyjne z Mrozami, Mińskiem Mazowieckim, Siedlcami i Warszawą. Połączenia zapewniają linie autobusowe RAPIT.

Tabela 28 Dostępność infrastruktury przystankowej

Lp.	Miejscowość	Liczba mieszkańców	Liczba przystanków	Dostępność infrastruktury przystankowej na 100 mieszkańców
1	Latowicz- Rozstanki	323	6	1,85
2	Latowicz - Centrum	602	3	0,50
3	Latowicz - Wymyślne	421	8	1,90
4	Borówek	56	2	3,57
5	Budziska	162	4	2,47
6	Budy Wielgoleskie	324	7	2,16
7	Chyżyny	219	4	1,83
8	Dębe Małe	236	9	3,81
9	Dąbrówka	87	2	2,30
10	Generałowo	81	2	2,47
11	Gołętaki	128	4	3,12
12	Kamionka	270	8	2,96
13	Oleksianka	251	6	2,39
14	Redzyńskie	237	6	2,53
15	Stawek	74	3	4,05
16	Strachomin	187	4	2,14
17	Transbór	342	8	2,34
18	Waliska	177	10	5,65
19	Wężyczyn	216	8	3,70
20	Wielgolas	882	13	1,47
średnia	Gmina	5275	117	2,21

Tabela 29 Podsumowanie analizy obszarów – przestrzenno-funkcjonalnych – wartości wskaźników

Lp.	Miejscowość	Liczba mieszkańców	Powierzchnia	Udział obiektów użyteczności publicznej dostosowanych do osób ze szczególnymi potrzebami (%)	Dostępność usług społecznych na 100 mieszkańców	Udogodnienia dla osób ze szczególnymi potrzebami w przestrzeni publicznej na km2	Dostępność infrastruktury przystankowej na 100 mieszkańców
1	Latowicz- Rozstanki	323	13,94	17,39	0	0,36	1,85
2	Latowicz - Centrum	602	2,48	47,83	0,99	4,43	0,50
3	Latowicz - Wymyślne	421	9,31	0	0	0	1,90
4	Borówek	56	2,32	0	0	0	3,57
5	Budziska	162	4,26	0	0,62	0	2,47
6	Budy Wielgoleskie	324	4,83	0	0,31	0	2,16
7	Chyżyny	219	5,03	0	0,46	0	1,83
8	Dębe Małe	236	6,66	0	0,42	0	3,81
9	Dąbrówka	87	1,85	0	1,15	0	2,30
10	Generałowo	81	2,24	0	0	0	2,47
11	Gołętaki	128	2,61	0	0	0	3,12
12	Kamionka	270	5,06	0	0,37	0	2,96
13	Oleksianka	251	8,82	0	0,40	0,11	2,39
14	Redzyńskie	237	5,13	0	0,42	0	2,53
15	Stawek	74	2,11	0	0	0	4,05
16	Strachomin	187	6,33	0	0,53	0	2,14
17	Transbór	342	6,84	0	0,29	0	2,34
18	Waliska	177	7,28	0	0,56	0	5,65
19	Wężyczyn	216	5,70	0	0,92	0	3,70
20	Wielgolas	882	11,25	34,78	0,23	0,71	1,47
średnia	Gmina	5275	114,05	26,09	0,38	0,22	2,21

Źródło: opracowanie własne

4.7 Podsumowanie

Identyfikacja obszaru zdegradowanego została przeprowadzona poprzez analizę czynników problemowych, co pozwoliło na wyznaczenie obszaru rewitalizacji. Zgodnie z zapisami ustawy o rewitalizacji, obszar znajdujący się w stanie kryzysowym z powodu koncentracji negatywnych zjawisk społecznych, można wyznaczyć jako obszar zdegradowany w przypadku występowania na nim ponadto co najmniej jednego z następujących negatywnych zjawisk:

- gospodarczych,
- środowiskowych,
- przestrzenno-funkcjonalnych,
- technicznych.

Stopień i skalę negatywnych zjawisk obrazują mierniki opisujące powyższe sfery. W przedmiotowym dokumencie poddano analizie wszystkie wymienione sfery, bazując na danych pozyskanych z różnych źródeł oraz ogólnodostępnych opracowań, czy raportów. Zgodnie z ustawą o rewitalizacji, największy nacisk położono na analizę sfery społecznej, dla której zakres danych jest najszerzy, a katalog wskaźników najbardziej rozbudowany z uwagi na możliwość pozyskania wiarygodnych, porównywalnych danych.

Analiza czynników wskazujących na konieczność prowadzenia działań rewitalizacyjnych pokazuje, że obszarami szczególnie problemowymi w sferze społecznej w gminie Latowicz jest:

- obszar Latowicz- Centrum,
- obszar Budy Wielgoleskie,
- obszar Stawek,
- obszar Wielgolas.

W tych obszarach koncentrują się negatywne zjawiska społeczne oraz istnieje możliwość nasilenia tych zjawisk i ich przenikania na pozostałe części gminy. Wartość syntetycznego wskaźnika degradacji w obszarze społecznym, we wskazanych obszarach, była najwyższa spośród wszystkich jednostek.

Wskazuje to na konieczność podjęcia skutecznej interwencji rewitalizacyjnej zarówno w wymiarze społecznym, jak i infrastrukturalnym. Na wskazanych obszarach konieczne należy wprowadzić zmiany, dzięki którym ich mieszkańcom będzie się lepiej żyło, pracowało i spędzało czas wolny.

Syntetyczny wskaźnik degradacji w zakresie sfery społecznej przedstawia tabela 17.

Zgodnie z ustawą o rewitalizacji, za obszar zdegradowany uznaje się obszar, w którym poza występującym stanem kryzysowym w sferze społecznej, występują również negatywne zjawiska w co najmniej jednej z pozostałych sfer – gospodarczej, środowiskowej, przestrzenno-funkcjonalnej i technicznej.

Kluczową rolę w delimitacji obszaru zdegradowanego odgrywają negatywne zjawiska występujące w sferze społecznej. Dodatkowo, w trakcie delimitacji obszaru zdegradowanego, pod uwagę wzięto oceny w pozostałych sferach (gospodarczej, środowiskowej, przestrzenno-funkcjonalnej i technicznej). Przeprowadzenie analizy również pod kątem wymienionych sfer ujawnia i wskazuje problemy, jakimi dotknięte są poszczególne części gminy Latowicz. Analiza czynników potwierdziła, że wysokim poziomem zdegradowania charakteryzują się te obszary, które dotknięte są problemami społecznymi, co oznacza konieczność podjęcia działań rewitalizacyjnych na każdej płaszczyźnie, by proces rewitalizacji był skuteczny i efektywny. Uwzględniając wskaźniki z zakresu sfery przestrzenno-funkcjonalnej, gospodarczej i środowiskowej wskazują, że w odniesieniu do obszarów porównawczych, obszar zdegradowany mieści się w granicach podobszarów: Latowicz- Centrum, Latowicz- Rozstanki, Latowicz- Wymyślnie, Stawek, Borówek, Kamionka, Budy Wielgoleskie i Budziska. Na tych obszarach odnotowano najwyższy poziom wskaźnika degradacji społecznej oraz tych czynników w wymiarze

techniczno - gospodarczo - środowiskowym, które decydują o uznaniu danego obszaru za zdegradowany.

Tabela 30 Syntetyczne wskaźniki degradacji w zakresie sfery środowiskowej, techniczno – gospodarczo- przestrzennej.

Lp.	Miejscowość	Liczba mieszkańców	Powierzchnia	Udział obiektów użyteczności publicznej dostosowanych do osób ze szczególnymi potrzebami (%)	Dostępność usług społecznych na 100 mieszkańców	Udogodnienia dla osób ze szczególnymi potrzebami w przestrzeni publicznej na km ²	Dostępność infrastruktury przystankowej na 100 mieszkańców	Liczba obiektów zabytkowych na km ²	Liczba pomników przyrody na km ²	Ilość wyrobów azbestowych na 1 mieszkańca	Liczba podmiotów gospodarczych na 100 mieszkańców	Liczba wyrejestrowanych podmiotów gospodarczych na 100 mieszkańców
1	Latowicz-Rozstanki	323	13,94	17,39	0	0,36	0,03	0,86	0	102,13	9,29	4,02
2	Latowicz - Centrum	602	2,48	47,83	0,99	4,43	0,17	12,50	0	24,03	12,95	5,31
3	Latowicz - Wymyślnie	421	9,31	0	0	0	0,24	1,07	0	45,03	10,69	3,80
4	Borówek	56	2,32	0	0	0	0	2,58	0	120,93	12,50	3,57
5	Budziska	162	4,26	0	0,62	0	0	2,82	0	85,49	4,32	1,85
6	Budy Wielgoleskie	324	4,83	0	0,31	0	0,31	1,03	0	62,78	4,01	1,85
7	Chyżyny	219	5,03	0	0,46	0	0	0,79	0	101,63	4,11	2,28
8	Dębe Małe	236	6,66	0	0,42	0	0,42	3,75	0,30	112,88	5,51	2,12
9	Dąbrówka	87	1,85	0	1,15	0	0	0,54	0	77,19	8,04	3,45
10	Generałowo	81	2,24	0	0	0	0	0	0	54,05	2,47	1,23
11	Gołęta	128	2,61	0	0	0	0	5,36	0	66,76	2,34	2,34
12	Kamionka	270	5,06	0	0,37	0	0,37	0,79	0	71,53	5,18	1,11
13	Oleksianka	251	8,82	0	0,40	0,11	0,40	2,72		65,65	7,17	3,98
14	Redzyńskie	237	5,13	0	0,42	0	0,42	7,99	0	63,31	3,80	2,53
15	Stawek	74	2,11	0	0	0	0	2,84	0	107,54	4,05	1,35
16	Strachomin	187	6,33	0	0,53	0	0,53	2,68	0	101,24	5,88	2,67
17	Transbór	342	6,84	0	0,29	0	0,29	1,31	0,15	69,33	3,80	0,58
18	Waliska	177	7,28	0	0,56	0	0	4,81	0,13	110,12	3,95	1,13
19	Wężyzyn	216	5,70	0	0,92	0	0,46	3,86	0	121,36	6,94	3,24
20	Wielgolas	882	11,25	34,78	0,23	0,71	0,23	1,69	0,35	36,93	8,39	3,85
średnia	Gmina	5275	114,05	26,09	0,38	0,22	0,25	2,60	0,09	67,41	7,16	3,01

5. Wyznaczenie obszaru zdegradowanego i obszaru rewitalizacji

Program rewitalizacji dotyczy obszarów rewitalizacji (obszary koncentracji sytuacji kryzysowej, obejmujące nie więcej niż 20% powierzchni miasta i 30% ludności gminy) – stanowi narzędzie koordynacji procesów rewitalizacyjnych z wizją przyszłości danego obszaru, dostosowanymi działaniami i źródłami finansowania. Rewitalizacja stanowi proces, który poprzez kompleksowe działania ma na celu wyprowadzanie ze stanu kryzysowego obszaru zdegradowanego. Działania te obejmują przede wszystkim kwestie społeczne, ale również gospodarcze, środowiskowe, przestrzenno-funkcjonalne i techniczne. Wyprowadzanie ze stanu kryzysowego następuje poprzez realizację zintegrowanych działań na rzecz społeczności lokalnej, przestrzeni oraz gospodarki. Aby można było konsekwentnie realizować zaplanowane działania, istotne jest właściwe zdefiniowanie obszaru zdegradowanego, a później obszaru rewitalizacji. Pełna diagnoza i analiza przeprowadzona w każdej ze sfer, służyła wyznaczeniu obszaru zdegradowanego, a następnie obszaru rewitalizacji.

Zgodnie z zapisami ustawy o rewitalizacji z dnia 9 października 2015 r. i art. 9. ust. 1., obszar gminy znajdujący się w stanie kryzysowym z powodu koncentracji negatywnych zjawisk społecznych, w szczególności bezrobocia, ubóstwa, przestępczości, wysokiej liczby mieszkańców będących osobami ze szczególnymi potrzebami, o których mowa w ustawie z dnia 19 lipca 2019 r. o zapewnianiu dostępności osobom ze szczególnymi potrzebami (Dz. U. z 2020 r. poz. 1062), niskiego poziomu edukacji lub kapitału społecznego, a także niewystarczającego poziomu uczestnictwa w życiu publicznym i kulturalnym, można wyznaczyć jako obszar zdegradowany w przypadku występowania na nim ponadto co najmniej jednego z następujących negatywnych zjawisk:

- gospodarczych – w szczególności niskiego stopnia przedsiębiorczości,
- środowiskowych – w szczególności przekroczenia standardów jakości środowiska, obecności odpadów stwarzających zagrożenie dla życia, zdrowia ludzi lub stanu środowiska,
- przestrzenno-funkcjonalnych – w szczególności niewystarczającego wyposażenia w infrastrukturę techniczną i społeczną lub jej złego stanu technicznego, braku dostępu do podstawowych usług lub ich niskiej jakości, niedostosowania rozwiązań urbanistycznych do zmieniających się funkcji obszaru, niedostosowania infrastruktury do potrzeb osób ze szczególnymi potrzebami, o których mowa w ustawie z dnia 19 lipca 2019 r. o zapewnianiu dostępności osobom ze szczególnymi potrzebami, niskiego poziomu obsługi komunikacyjnej, niedoboru lub niskiej jakości terenów publicznych,
- technicznych – w szczególności degradacji stanu technicznego obiektów budowlanych, w tym o przeznaczeniu mieszkaniowym oraz нефункционowaniu rozwiązań technicznych umożliwiających efektywne korzystanie z obiektów budowlanych, w szczególności w zakresie energooszczędności, ochrony środowiska i zapewniania dostępności osobom ze szczególnymi potrzebami, o których mowa w ustawie z dnia 19 lipca 2019 r. o zapewnianiu dostępności osobom ze szczególnymi potrzebami.

Zgodnie z art. 10 pkt. 1. **Obszar obejmujący całość lub część obszaru zdegradowanego, cechujący się szczególną koncentracją negatywnych zjawisk, o których mowa art. 9 ust.1, na którym z uwagi na istotne znaczenie dla rozwoju lokalnego gmina zamierza prowadzić rewitalizację, wyznacza się jako obszar rewitalizacji.** Dodatkowo zgodnie z art. 10 pkt. 2 **Obszar rewitalizacji nie może być większy niż 20% powierzchni gminy oraz zamieszkały przez więcej niż 30% liczby mieszkańców gminy. Obszar rewitalizacji może być podzielony na podobszary, w tym podobszary nieposiadające ze sobą wspólnych granic.**

Na podstawie przeprowadzonej analizy, jako obszar zdegradowany (dla gminy Latowicz), w którym koncentrują się negatywne zjawiska zarówno społeczne, jak i w wymiarze techniczno – gospodarczo – środowiskowym, wyznaczono teren, w obręb którego wchodzi następujące podobszary:

- Podobszar zdegradowany Latowicz- Centrum,
- Podobszar zdegradowany Latowicz- Wymyślnie,

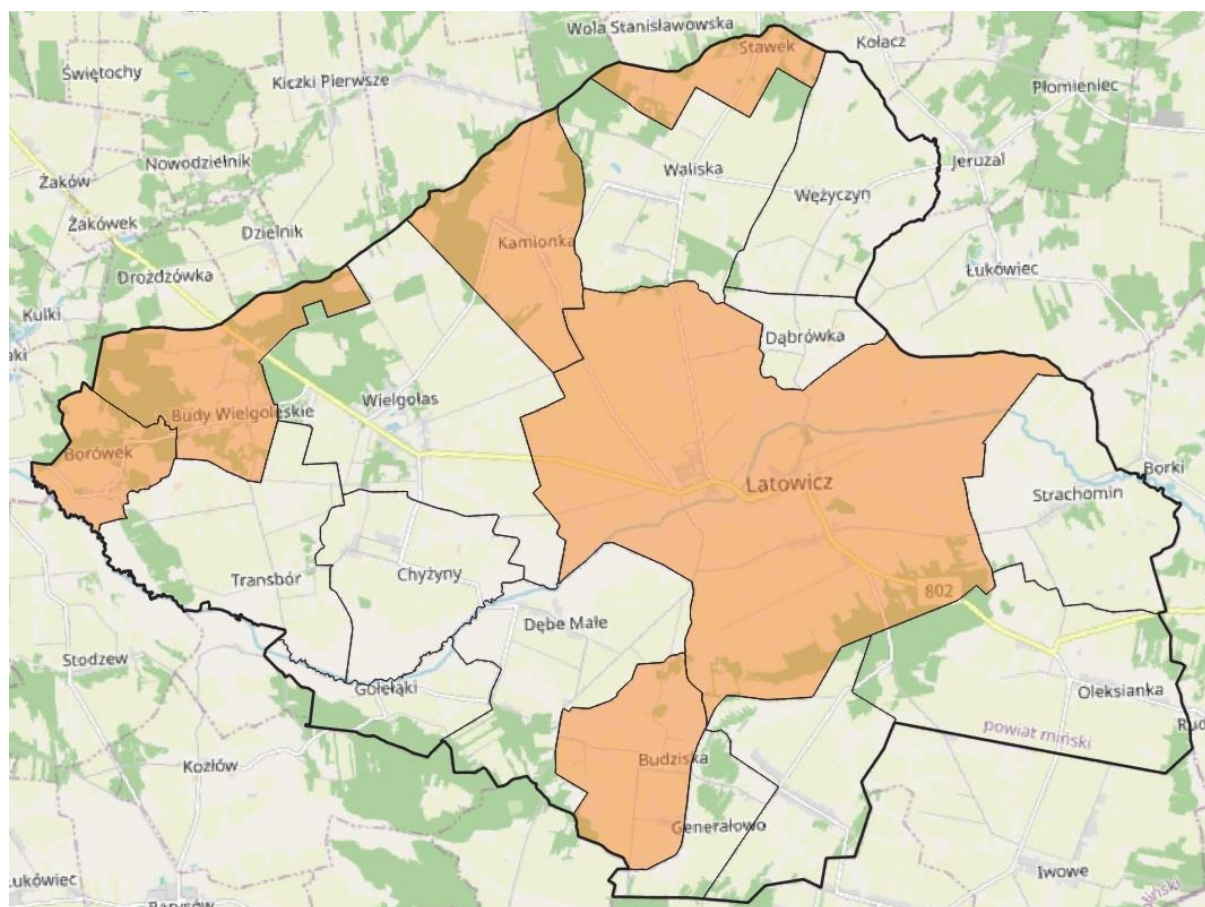
- Podobszar zdegradowany Stawek,
- Podobszar zdegradowany Borówek,
- Podobszar zdegradowany Kamionka,
- Podobszar zdegradowany Latowicz- Rozstanki,
- Podobszar zdegradowany Budy Wielgoleskie,
- Podobszar zdegradowany Budziska.

Tabela 31 Obszar zdegradowany – powierzchnia i ludność

Obszar porównawczy	Powierzchnia [ha]	Ludność [os]
Podobszar zdegradowany Latowicz-Centrum	248	602
Podobszar zdegradowany Latowicz-Wymyślnie	931	421
Podobszar zdegradowany Latowicz-Rozstanki	1 394	323
Podobszar zdegradowany Stawek	211	74
Podobszar zdegradowany Borówek	232	56
Podobszar zdegradowany Kamionka	506	270
Podobszar zdegradowany Budy Wielgoleskie	483	324
Podobszar zdegradowany Budziska	426	162
Suma obszar zdegradowany	4 431	2 232
Gmina Latowicz	11 405	5 275
Obszar zdegradowany w stosunku do całości gminy	38,85%	42,31%

Źródło: opracowanie własne

Mapa 4 Obszary zdegradowane w Gminie Latowicz



Synteza wyników uzyskanych z przeprowadzonej diagnozy oraz badań ilościowych i jakościowych obecnej sytuacji w Gminie Latowicz, a także potrzeby i oczekiwania lokalnej społeczności wyrażone podczas przeprowadzonych konsultacji społecznych doprowadziły do wyodrębnienia obszaru rewitalizacji na obszarze gminy, który cechuje się największą kumulacją negatywnych zjawisk i problemów.

Wyznaczony w wyniku przeprowadzonej diagnozy i analizy obszar zdegradowany przekracza ograniczenia ustawowe i z tego względu całość obszaru zdegradowanego nie może zostać uznana za obszar rewitalizacji. Ze wskazanych obszarów wykazanych, jako obszar zdegradowany wydzielono obszar do rewitalizacji. Obszar ten został podzielony na następujące podobszary:

- Podobszar Latowicz- Centrum,
- Podobszar Budy Wielgoleskie,
- Podobszar Budziska,
- Podobszar Kamionka.

Podobszar rewitalizacji Latowicz- Centrum o powierzchni 248 ha stanowi 2,17% całej powierzchni gminy, a liczba zamieszkującej go ludności to 602 osoby, co stanowi 11,41% ludności gminy Latowicz.

Zgodnie z przeprowadzonymi pracami diagnostycznymi, jest to obszar o intensywnym natężeniu problemów społecznych i współwystępujących problemach w sferze gospodarczej, technicznej środowiskowej i przestrzenno-funkcjonalnej.

Podobszar rewitalizacji Budy Wielgoleskie o powierzchni 483 ha stanowi 4,23% całej powierzchni gminy, a liczba zamieszkującej go ludności to 324 osób, co stanowi 6,14% ludności gminy Latowicz.

Zgodnie z przeprowadzonymi pracami diagnostycznymi, jest to obszar o intensywnym natężeniu problemów społecznych (zwłaszcza w zakresie liczby zdarzeń drogowych) i współwystępujących problemach w sferze gospodarczej, technicznej środowiskowej i przestrzenno-funkcjonalnej.

Podobszar rewitalizacji Budziska o powierzchni 426 ha stanowi 3,73% całej powierzchni gminy, a liczba zamieszkującej go ludności to 162 osoby, co stanowi 3,07% ludności gminy Latowicz.

Zgodnie z przeprowadzonymi pracami diagnostycznymi jest to obszar o intensywnym natężeniu problemów społecznych (zwłaszcza w zakresie liczby gospodarstw z zaległościami podatkowymi, liczby dzieci korzystających z dożywiania) i współwystępujących problemach w sferze gospodarczej, technicznej środowiskowej i przestrzenno-funkcjonalnej.

Podobszar rewitalizacji Kamionka o powierzchni 506 ha stanowi 4,43% całej powierzchni gminy, a liczba zamieszkującej go ludności to 270 osób, co stanowi 5,11% ludności gminy Latowicz.

Zgodnie z przeprowadzonymi pracami diagnostycznymi jest to obszar o intensywnym natężeniu problemów społecznych (zwłaszcza w zakresie intensywności korzystania pomocy społecznej) i współwystępujących problemach w sferze gospodarczej, technicznej środowiskowej i przestrzenno-funkcjonalnej.

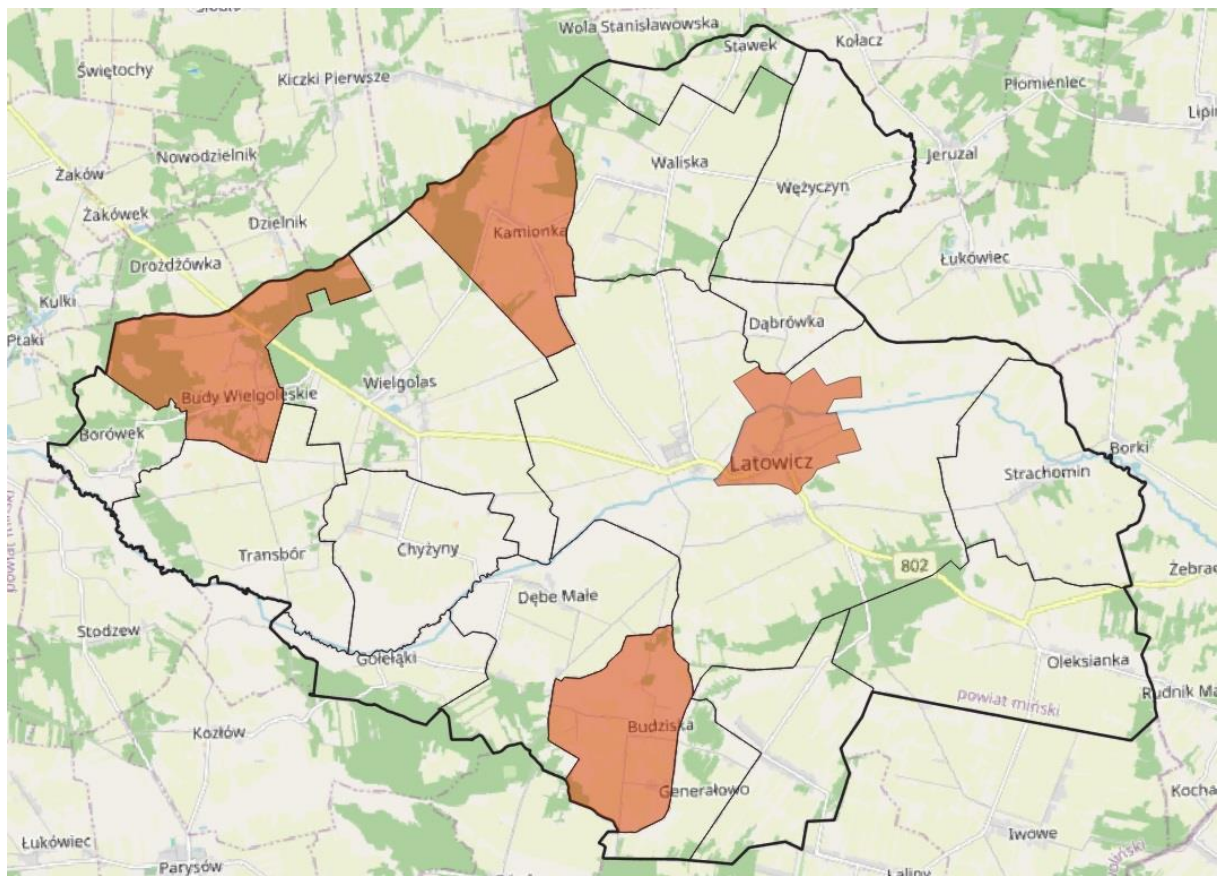
Tabela 32 Zestawienie wskaźników obligatoryjnych

Obszar	Ludność [os.]	% Ludności	Powierzchnia [ha]	% Powierzchni
Obszar zdegradowany	2 232	42,31	4 431	38,85
Obszar rewitalizacji	1 358	25,74%	1 663	14,58%

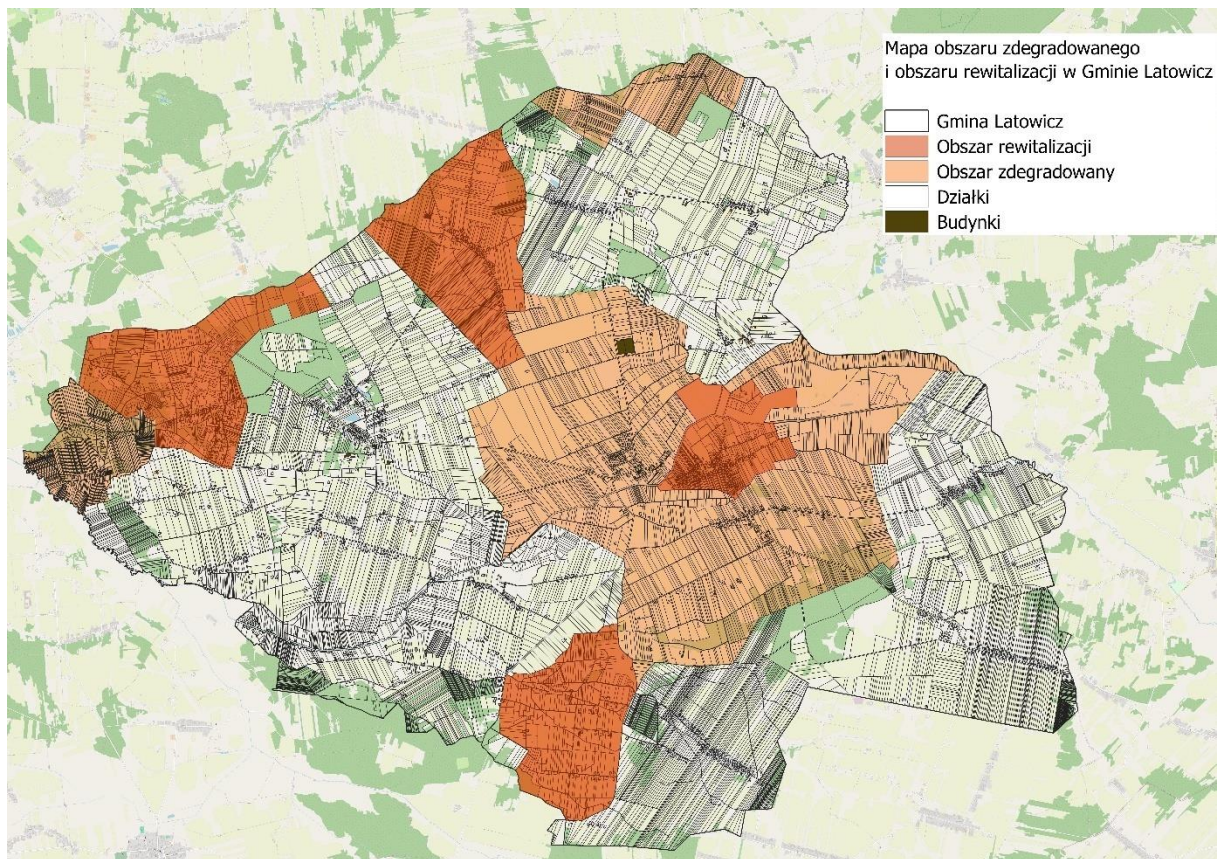
Podobszar Latowicz- Centrum	602	11,41	248	2,17
Podobszar Budy Wielgoleskie	324	6,14	483	4,23
Podobszar Budziska	162	3,07	426	3,73
Podobszar Kamionka	270	5,11	506	4,43
Gmina Latowicz	5 275	100%	11 405	100%

Źródło: opracowanie własne

Mapa 5 Obszary rewitalizacji w Gminie Latowicz



Mapa Obszary zdegradowane i rewitalizacji w Gminie Latowicz



Analiza czynników potwierdziła, że wysokim poziomem zdegradowania charakteryzują się te obszary, które dotknięte są problemami społecznymi, co oznacza konieczność podjęcia działań rewitalizacyjnych na każdej płaszczyźnie, aby proces rewitalizacji mógł okazać się skuteczny. Zaprezentowane w układzie przestrzennym wskaźniki z zakresu pozostałych sfer, jednoznacznie wskazują, że w odniesieniu do jednostek porównawczych, obszar zdegradowany mieści się w granicach 8 podobszarów – zdiagnozowano w nich (oprócz wskaźników z zakresy sfery społecznej) problemy o wysokim natężeniu przestrzenno-funkcjonalnym oraz technicznym (wysoka liczba zdarzeń drogowych, niski poziom dostosowania rozwiązań urbanistycznych do zmieniających się funkcji terenu).

Spis tabel i wykresów

Tabela 1 Zestawienie obszarów porównawczych (ewidencyjnych) w ramach programu rewitalizacji	9
Tabela 2. Podział miejscowości Latowicz wg ulic	10
Tabela 3 Kryteria delimitacji	11
Tabela 4 Gęstość zaludnienia gminy wg miejscowości	14
Tabela 5 Zmiana liczby ludności w latach 2015 -2023 (wartość 100 oznacza stałą liczbę ludności, wartość niższa depopulację, tj. wyludnianie się obszaru)	15
Tabela 6 Ludność wg grup ekonomicznych w Gminie Latowicz	18
Tabela 7 Struktura wieku mieszkańców gminy wg miejscowości w 2016 i 2023 roku	18
Tabela 8 Liczba osób korzystających z pomocy społecznej w 2023r.	22
Tabela 9 Liczba osób pobierających świadczenia z powodu ubóstwa na 100 mieszkańców	22
Tabela 10 Liczba osób pobierających świadczenia ze względu na niepełnosprawność na 100 mieszkańców	23
Tabela 11 Liczba osób bezrobotnych na 100 mieszkańców	24
Tabela 12 Liczba dzieci korzystających z dożywiania na 100 mieszkańców	26
Tabela 13 Wybory do rady Gminy Latowicz w 2024 roku	27
Tabela 14 Wybory na Prezydenta Rzeczypospolitej Polskiej w 2020 roku	27
Tabela 15 Liczba zarejestrowanych organizacji pozarządowych na 100 mieszkańców	28
Tabela 16 Liczba przestępstw i liczba zdarzeń drogowych na 100 mieszkańców	29
Tabela 17 Liczba gospodarstw z zaległościami podatkowymi na 100 mieszkańców	30
Tabela 18 Podsumowanie analizy obszarów - sfera społeczna – wartości wskaźników	32
Tabela 19 Poziom aktywności gospodarczej	37
Tabela 20 Podsumowanie analizy obszarów - sfera gospodarcza – wartości wskaźników	38
Tabela 21 Pomniki przyrody na km ²	39
Tabela 22 Ilość wyrobów zawierających azbest w gminie Latowicz	40
Tabela 23 Podsumowanie analizy obszarów - sfera środowiskowa– wartości wskaźników	43
Tabela 24 Udział obiektów użyteczności publicznej dostosowanych do osób ze szczególnymi potrzebami	44
Tabela 25 Liczba budynków zabytkowych na km ²	45
Tabela 26 Podsumowanie analizy obszarów - sfera techniczna– wartości wskaźników	47
Tabela 27 Stopień wyposażenia gminy w infrastrukturę społeczną	48
Tabela 28 Dostępność infrastruktury przystankowej	50
Tabela 29 Podsumowanie analizy obszarów – przestrzenno-funkcjonalnych – wartości wskaźników	51
Tabela 30 Syntetyczne wskaźniki degradacji w zakresie sfery środowiskowej, techniczno – gospodarczo- przestrzennej	54
Tabela 31 Obszar zdegradowany – powierzchnia i ludność	56
Tabela 32 Zestawienie wskaźników obligatoryjnych	57
Wykres 1 Ruch migracyjny w gminie Latowicz	15
Wykres 2 Udział poszczególnych grup wiekowych ludności Gminy Latowicz	17
Wykres 3 Udział ludności według grup wiekowych w % w ludności ogółem	17
Wykres 4 Wskaźniki obciążenia demograficznego	20
Wykres 5 Przyrost naturalny w wybranych latach w gminie Latowicz	20
Wykres 6 Struktura wykształcenia mieszkańców Gminy Latowicz	21
Wykres 7 Współczynnik skolaryzacji brutto w Gminie Latowicz w latach 2015-2023	25
Wykres 8 Podmioty zarejestrowane w systemie REGON w gminie Latowicz w latach 2010 – 2023	35
Wykres 9 Podmioty gospodarki narodowej zarejestrowane w rejestrze REGON według sekcji PKD	36