



**GMINA
LATOWICZ**

STRATEGIA ROZWOJU GMINY LATOWICZ NA LATA 2025-2035

ZAŁĄCZNIK NR. 1
DO UCHWAŁY NR
.....

Burmistrz Latowicza

NAZWA OPRACOWANIA:

Strategia rozwoju gminy Latowicz na lata 2025-2035

ZLECENIODAWCA:

Gmina Latowicz

WYKONAWCA:

**BUDPLAN Sp. z o.o.
04-327 Warszawa
ul. Kordeckiego 20
tel. 22 870 42 62, fax: 22 870 42 62
e-mail: kontakt@budplan.net
www.budplan.net**

ZESPÓŁ AUTORSKI:

główny projektant:

mgr inż. Anna Beres

autorzy opracowania:

**inż. Anna Dolata
mgr Agata Grzelak
Cezary Kleszczyński
Małgorzata Żach**

Spis treści

Spis treści	4
1. WSTĘP.....	6
I. Rola strategii rozwoju gminy	6
II. Metodyka i struktura sporządzenia strategii.....	6
2. CZĘŚĆ DIAGNOSTYCZNA	8
I. Wnioski z diagnozy sytuacji społecznej, gospodarczej i przestrzennej	9
1. Charakterystyka gminy	9
2. Obszar społeczny	10
3. Obszar gospodarczy.....	11
4. Obszar przyrodniczy	12
5. Obszar przestrzenny	13
II. Wyniki badania ankietowego	15
III. Analiza SWOT	17
IV. Potencjały i obszary problemowe	18
3. CZĘŚĆ PROGRAMOWA	19
I. Struktura logiczna	19
II. Wizja rozwoju gminy Latowicz	19
III. Cele strategiczne	19
IV. Kierunki działań, wraz z oczekiwanymi rezultatami i wskaźnikami ich osiągnięcia	21
A. Społeczeństwo.....	21
B. Gospodarka.....	24
C. Środowisko	26
D. Przestrzeń.....	28
4. CZĘŚĆ PRZESTRZENNA	30
I. Model struktury funkcjonalno-przestrzennej.....	30
1. Sieć osadnicza.....	30
2. System powiązań przyrodniczych.....	32
3. Infrastruktura transportowa	34
4. Infrastruktura techniczna	35
5. Infrastruktura społeczna.....	37

6.	Model struktury funkcjonalno-przestrzennej.....	38
II.	Ustalenia i rekomendacje w zakresie kształtowania i prowadzenia polityki przestrzennej.....	41
1.	Zasady ochrony środowiska i jego zasobów, w tym ochrony powietrza, przyrody i krajobrazu	41
2.	Zasady ochrony dziedzictwa kulturowego i zabytków oraz dóbr kultury współczesnej	43
3.	Kierunki zmian w strukturze zagospodarowania terenów, w tym określenie szczególnych potrzeb w zakresie nowej zabudowy mieszkaniowej.....	45
4.	Zasady lokalizacji obiektów handlu wielkopowierzchniowego	47
5.	Zasady lokalizacji kluczowych inwestycji celu publicznego	48
6.	Kierunki rozwoju systemów komunikacji, infrastruktury technicznej i społecznej...	50
7.	Zasady lokalizacji urządzeń wytwarzających energię o mocy zainstalowanej przekraczającej 500 kW	52
8.	Zasady lokalizacji przedsięwzięć mogących znacząco oddziaływać na środowisko ..	53
9.	Zasady kształtowania rolniczej i leśnej przestrzeni produkcyjnej	53
10.	Zasady kształtowania zagospodarowania przestrzennego na obszarach zdegradowanych i obszarach rewitalizacji oraz obszarach wymagających przekształceń, rehabilitacji, rekultywacji lub remediacji	54
5.	CZĘŚĆ WDROŻENIOWA	55
I.	Obszary Strategicznej Interwencji	55
1.	Obszary strategicznej interwencji określone w strategii rozwoju województwa	55
2.	Obszary strategicznej interwencji kluczowe dla gminy	56
II.	System realizacji strategii, w tym wytyczne do sporządzenia dokumentów wykonawczych.....	57
1.	System realizacji strategii	57
2.	Wytyczne do sporządzenia dokumentów wykonawczych	57
III.	Ramy finansowe i źródła finansowania	59
IV.	Spójność z dokumentami wyższego rzędu	59
V.	Spis rysunków, tabel i załączników.....	69
1.	Spis rysunków	69
2.	Spis tabel	69

1. WSTĘP

I. Rola strategii rozwoju gminy

Strategia rozwoju gminy to dokument opisujący politykę rozwoju gminy. Jest to długofalowe opracowanie wskazujące wizję tego, jak gmina ma się rozwijać i czym cechować z końcem okresu programowego. Zawiera cele strategiczne i operacyjne, które wyznacza polityka gminy i którymi powinni kierować się władze samorządowe oraz kierunki działań umożliwiające realizację tych celów.

Strategia rozwoju gminy stanowi jeden z elementów systemu aktów strategicznych i planowania przestrzennego. Integracja planowania strategicznego oraz przestrzennego powoduje, że strategia rozwoju gminy musi być zgodna z założeniami i celami dokumentów strategicznych wyższego rzędu, takich jak strategia rozwoju województwa, a jej zapisy mają przełożenie na formułowanie ustaleń dokumentów planistycznych takich jak plan ogólny gminy czy miejscowe plany zagospodarowania przestrzennego. Dlatego też strategia w obecnym kształcie, oprócz założeń programowych w postaci celów i kierunków działań, zawiera także model struktury funkcjonalno-przestrzennej oraz ustalenia i rekomendacje w zakresie kształtowania i prowadzenia polityki przestrzennej. Pozwala to na efektywne i spójne zarządzanie gminą oraz wykorzystanie środków.

Niniejszy dokument to także narzędzie pozyskiwania dofinansowań zewnętrznych. Dzięki systemowemu planowaniu kierunków rozwoju i kluczowych inwestycji wymagających realizacji, dystrybucja środków z funduszy i programów unijnych, rządowych i regionalnych zachodzi w efektywny i precyzyjny sposób. Założenia strategii stanowią program rozwoju kluczowych elementów infrastruktury, gospodarki, przestrzeni lub środowiska gminy tak, aby wspierać jej potencjały oraz hamować bariery. Jednocześnie cele i kierunki działań są spójne z ustaleniami dokumentów wyższego rzędu.

Ponadto przeprowadzone w procesie projektowania ustaleń strategii konsultacje społeczne pozwalają na zaangażowanie lokalnej społeczności w rozwój i politykę strategiczną gminy. Funkcjonowanie gminy to w dużej mierze funkcjonowanie jej społeczności lokalnej. Ustalenia strategii mają przełożenie na politykę przestrzenną gminy, inwestycje społeczne oraz infrastrukturalne, z których korzystają mieszkańcy. Rozwój zawarty w strategii powinien wiązać się z poprawą jakości życia mieszkańców i rozwiązaniem najbardziej palących problemów społecznych.

II. Metodyka i struktura sporządzenia strategii

Niniejsza strategia rozwoju gminy Latowicz została opracowana w oparciu o zapisy Ustawy z dnia 8 marca 1990 r. o samorządzie gminnym (Dz. U. z 2024 r. poz. 609 z późn. zm.) oraz Ustawy z dnia 6 grudnia 2006 r. o zasadach prowadzenia polityki rozwoju (Dz. U. z 2024 r. poz. 324 z późn. zm.). Opracowanie strategii rozwoju gminy Latowicz zainicjowano Uchwałą Nr LVII/436/2024 Rady Miejskiej w Latowiczu z dnia 27 marca 2024 r. w sprawie przystąpienia do sporządzenia Strategii Rozwoju Gminy Latowicz na lata 2025-2035 oraz określenia szczegółowego trybu i harmonogramu opracowania projektu strategii, w tym trybu konsultacji zmienioną Uchwałą Nr III/18/2024 Rady Miejskiej w Latowiczu z dnia 21 czerwca 2024 r. Na potrzeby strategii opracowana została Diagnoza sytuacji społecznej, gospodarczej i przestrzennej gminy Latowicz. Zarówno w przypadku diagnozy, jak

STRATEGIA ROZWOJU GMINY LATOWICZ NA LATA 2025-2035

i samej strategii korzystano z najbardziej aktualnych danych udostępnianych przez statystykę publiczną, Urząd Miasta i Gminy Latowicz oraz inne źródła.

Strategia rozwoju gminy Latowicz na lata 2025-2035 obejmuje okres programowy dziesięciu lat. Ustalenia Strategii zostały sformułowane z myślą o zdefiniowanym okresie, jednak nie jest wykluczona kontynuacja realizacji założeń dokumentu po zakończeniu jej obowiązywania.

Strategia składa się z części diagnostycznej, programowej, przestrzennej oraz wdrożeniowej. Część diagnostyczna została wykonana w oparciu o Diagnozę sytuacji społecznej, gospodarczej i przestrzennej gminy oraz wyniki ankiety dla mieszkańców. Służy zdefiniowaniu kluczowych potencjałów oraz najważniejszych barier w rozwoju gminy Latowicz, co umożliwiło precyzyjne sformułowanie założeń strategii.

Część programowa strategii wynika bezpośrednio z wniosków zawartych w części diagnostycznej. Składa się z wizji oraz celów strategicznych służących spełnieniu wizji i przypisanym im misjom. Cele strategiczne podzielone na cztery obszary strategiczne zawierają szereg kierunków działań. W celu maksymalizacji skuteczności zapisów strategii do każdego kierunku działań przypisane zostały oczekiwane rezultaty i wskaźniki osiągnięcia.

Część przestrzenna, która składa się z modelu struktury funkcjonalno-przestrzennej, ustaleń i rekomendacji w zakresie kształtowania i prowadzenia polityki przestrzennej w gminie oraz obszarów strategicznej interwencji, służy integracji polityki strategicznej z polityką przestrzenną. Zapisy strategii dotyczące polityki przestrzennej stanowią ramowe założenia, które powinny zostać uwzględnione w aktach planowania przestrzennego sporządzanych w przyszłości przez gminę.

Ostatnia część, wdrożeniowa ma na celu skuteczną realizację założeń strategii. Opisuje źródła finansowania oraz spójność ustaleń z zapisami dokumentów wyższego rzędu. Zapewnia integrację systemów planowania strategicznego na każdym szczeblu.

2. CZĘŚĆ DIAGNOSTYCZNA

Na potrzeby kompleksowego zdiagnozowania potrzeb, potencjałów i barier rozwojowych gminy Latowicz wykonano Diagnozę sytuacji społecznej, gospodarczej i przestrzennej. Diagnoza została wykonana metodą analizy danych zastanych. Do jej sporządzenia wykorzystano najświeższe dostępne dane z ogólnodostępnych źródeł, takich jak Bank Danych Lokalnych Głównego Urzędu Statystycznego oraz dane różnych instytucji, w tym Urzędu Miasta i Gminy Latowicz, Narodowego Instytutu Dziedzictwa, Regionalnej Dyrekcji Środowiska i innych. Na podstawie tych danych scharakteryzowano gminę w podziale na obszar społeczny, gospodarczy, przyrodniczy i przestrzenny. Poniżej zawarto najważniejsze wnioski z diagnozy.

Na część diagnostyczną strategii składają się także wyniki ankiety przygotowanej na potrzeby sporządzenia niniejszego dokumentu. Ankieta dostępna była w wersji papierowej oraz elektronicznej od 1 do 31 lipca 2024 r. W tym okresie zebrano 222 odpowiedzi od mieszkańców i osób związanych z gminą. Ankieta stanowi ważny element zaangażowania lokalnej społeczności w prace nad strategią oraz pozwala na poznanie subiektywnych opinii i potrzeb mieszkańców.

Ostatnim elementem części diagnostycznej jest analiza SWOT, która określa silne strony (ang. strengths), słabe strony (ang. weaknesses), szanse (ang. opportunities) i zagrożenia (ang. threats). Analiza SWOT stanowi niejako podsumowanie części diagnostycznej. Mocne i słabe strony zawierają pozytywne i negatywne czynniki wewnętrzne, na które gmina ma bezpośredni wpływ. Natomiast szanse i zagrożenia to pozytywne i negatywne elementy oddziałujące na gminę od zewnątrz, na które najczęściej ani władze gminy ani lokalna społeczność nie mają wpływu. Wyniki analizy SWOT pozwalają zdefiniować aspekty rozwoju gminy, które wymagają interwencji, wsparcia lub zahamowania.

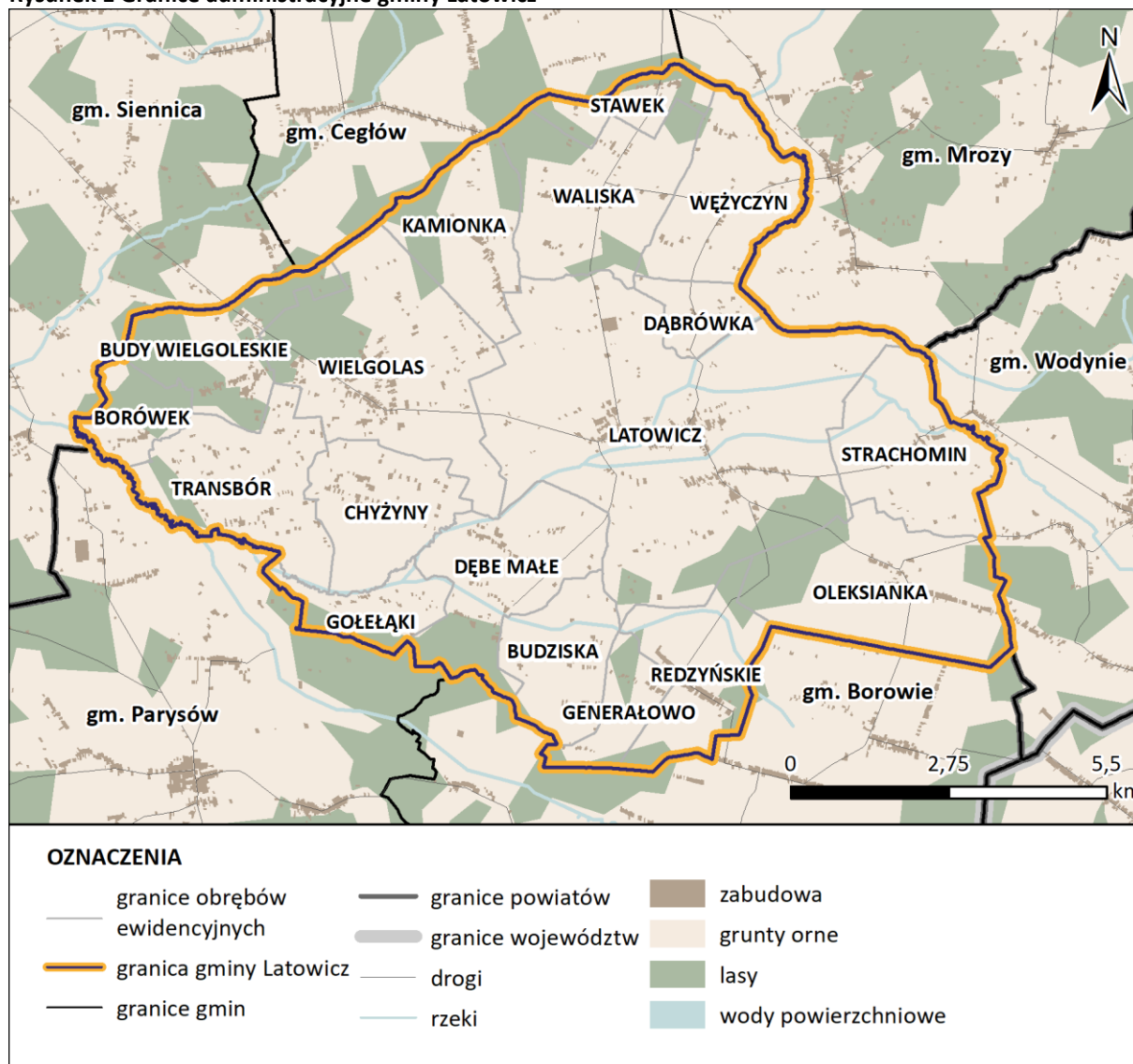
Wszystkie elementy części diagnostycznej służą określeniu czynników hamujących tzw. barier rozwoju gminy Latowicz oraz czynników wzmacniających tzw. potencjałów. W oparciu o nie sformułowano cele strategiczne i kierunki działań.

I. Wnioski z diagnozy sytuacji społecznej, gospodarczej i przestrzennej

1. Charakterystyka gminy

Gmina Latowicz jest gminą miejsko-wiejską znajdującą się w południowo-wschodniej części województwa mazowieckiego w powiecie mińskim. Podzielona jest na 18 obrębów ewidencyjnych: Borówek, Budy Wielgoleskie, Budziska, Chyżyny, Dąbrówka, Dębe Małe, Generałowo, Gołęźki, Kamionka, Latowicz, Oleksianka, Redzyńskie, Stawek, Strachomin, Transbór, Waliska, Wężyczyn, Wielgolas. Gmina zajmuje powierzchnię około 114 km², co stanowi około 10% powierzchni powiatu mińskiego.

Rysunek 1 Granice administracyjne gminy Latowicz



Źródło: Opracowanie własne na podstawie Państwowego Rejestru Granic

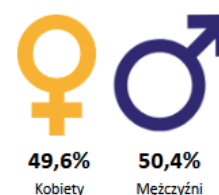
2. Obszar społeczny

Ludność i procesy demograficzne



Gminę Latowicz w 2023 r., według danych GUS, zamieszkiwało 5 135 osób. Na przestrzeni ostatnich lat utrzymywała się tendencja spadkowa liczby mieszkańców. Jest to spowodowane ujemnym przyrostem naturalnym ze znacznie zauważalnym pogorszeniem sytuacji od czasu pandemii Covid-19. W największych miejscowościach w gminie tj. Latowiczu oraz Wielgolesie, łączna suma mieszkańców stanowi 43% populacji. Najmniejszymi miejscowościami są Dąbrówka, Generałowo, Stawek i Borówek, w których zamieszkuje poniżej 100 osób.

Współczynnik feminizacji gminy na rok 2023 jest równy 98,6, co wskazuje, że liczba kobiet zamieszkujących gminę jest niższa niż liczba mężczyzn i w tym aspekcie utrzymuje się tendencja spadkowa. W zakresie zmian liczby ludności według ekonomicznych grup wiekowych można zauważyć tendencje spadkowe dla ludności w wieku przedprodukcyjnym oraz produkcyjnym, natomiast tendencje wzrostową ludności w wieku poprodukcyjnym. Saldo migracji w ostatnich latach jest w większości ujemne, jednak utrzymujące się na podobnym poziomie z czego można wywnioskować, że spadek liczby ludności spowodowany jest głównie starzeniem się społeczeństwa.



Edukacja, zdrowie i pomoc społeczna

W gminie zlokalizowane są 3 szkoły podstawowe, 1 przedszkole oraz oddział przedszkolny. W Wielgolesie znajduje się także jedyny w gminie publiczny żłobek samorządowy. Najbliższe szkoły średnie i zawodowe znajdują się poza gminą Latowicz Stoczku Łukowskim oraz Mińsku Mazowieckim. Na terenie gminy Latowicz znajdują się dwie placówki ochrony zdrowia (przychodnie) oraz apteka.

Zadania z zakresu pomocy społecznej wykonuje w gminie Latowicz Ośrodek Pomocy Społecznej w Latowiczu (OPS). OPS realizuje zadania własne, czyli pomoc mieszkańcom w trudnej sytuacji życiowej i udzielanie podstawowych świadczeń oraz zadania zlecone, czyli m. in. udzielanie świadczeń z programów rządowych. Największe środki z pomocy społecznej udzielane są na rzecz opłacania pobytu osób potrzebujących w domach pomocy społecznej (DPS) oraz na zasiłki stałe.

Kultura, sport, rekreacja

Głównym ośrodkiem kultury w gminie jest Gminna Biblioteka Publiczna w Latowiczu. Organizowane jest w niej wiele zajęć dla dzieci i młodzieży oraz warsztatów o różnej tematyce. Biblioteka wraz z Parafią prowadzi zajęcia dla różnych grup mieszkańców, a także nawiązała współpracę z Klubem Seniora w Latowiczu oraz Szkołą Podstawową w Latowiczu. Ważnym miejscem integracji społecznej w gminie jest wyremontowany w 2021 r. Dom Wiejski.

W gminie Latowicz głównymi ośrodkami sportu i rekreacji są Gminny Stadion Sportowy w Latowiczu, boisko przy szkole w Latowiczu oraz boisko przy szkole w Wielgolesie. W gminie znajdują się również place zabaw oraz 3 siłownie plenerowe. Gmina Latowicz posiada także kluby sportowe – LKS Olimpia Latowicz i Bona Latowicz.

Mieszkalnictwo

W gminie Latowicz zasoby mieszkaniowe stanowi 1 769 budynków mieszkalnych oraz 1 854 mieszkań, co przekłada się na 358 mieszkań na 1000 mieszkańców. Jest to znacznie poniżej średniej krajowej, która wyniosła 412 mieszkań (dane na 2022 r.). Przeciętna powierzchnia użytkowa na 1 mieszkańca wynosi 86,6 m². W gminie dostępne są 23 mieszkania komunalne, o łącznej powierzchni 886 m².

Bezpieczeństwo

Na terenie gminy Latowicz nie ma komisariatu policji. Gmina znajduje się w rejonie Komisariatu Policji w Mrozach. Liczba popełnianych przestępstw w gminie utrzymuje się na niskim poziomie. W 2023 roku funkcjonariusze policji przeprowadzili w gminie Latowicz 412 interwencji, wystawiono 75 mandatów oraz pouczone 91 osób. W gminie Latowicz najwięcej zdarzeń drogowych notowanych jest na głównych szlakach komunikacyjnych o największym natężeniu ruchu. W 2023 roku odnotowano 5 wypadków drogowych i 18 kolizji.

Na terenie gminy działa 13 jednostek ochotniczej straży pożarnej (OSP). Ochotnicza straż pożarna nie tylko pełni funkcje bezpieczeństwa zapewniając gminie dodatkowe wsparcie w przypadku pożarów i innych nagłych zdarzeń, jest także ośrodkiem integracji lokalnej społeczności.

3. Obszar gospodarczy

Rynek pracy

W gminie Latowicz w 2023 r. zarejestrowane były 334 podmioty gospodarcze. Wśród nich dominują osoby fizyczne prowadzące działalność gospodarczą, które stanowiły 78% wszystkich podmiotów. W gminie działa 10 podmiotów z sektora publicznego, 1 spółdzielnia, 2 fundacje oraz stowarzyszenia i organizacje społeczne, takie jak koła gospodyń wiejskich. Najwięcej zarejestrowanych w Latowiczu przedsiębiorstw działa w branży handlu i naprawy pojazdów samochodowych, budownictwie i przetwórstwie przemysłowym. Największym zakładem pracy w gminie jest przedsiębiorstwo produkujące płyty fornirowane Zadroźni Sp. z o.o. W podziale na klasy wielkości w Latowiczu największy udział mają firmy z sektora małych i średnich przedsiębiorstw.

Sytuacja gospodarcza gminy Latowicz na tle powiatu, województwa oraz w skali całego kraju wygląda niekorzystnie. Zarówno liczba podmiotów gospodarczych na 10 tysięcy mieszkańców, jak i liczba osób fizycznych prowadzących działalność gospodarczą na 10 tysięcy mieszkańców jest w gminie niższa niż średnia dla powiatu, województwa oraz kraju. Pozytywny trend widać natomiast w liczbie fundacji, stowarzyszeń i organizacji społecznych, gdzie wskaźnik na 10 tysięcy mieszkańców jest wyższy niż średnia dla powiatu i zbliżony do średniej dla Polski.

Zarejestrowanych bezrobotnych było w 2023 r. w gminie Latowicz 68 osób. W przeciągu ostatnich trzech lat liczba bezrobotnych utrzymuje się na podobnym poziomie. Wysoki poziom bezrobocia zanotowano 2020 roku, spowodowany pandemią Covid-19. Wśród osób bezrobotnych większość stanowią kobiety. Jednakże można stwierdzić, że poziom bezrobocia utrzymuje się na stosunkowo niskim poziomie.

Turystyka

Gmina Latowicz nie jest gminą typowo turystyczną, jednak posiada kilka walorów o potencjale turystycznym. Za główne atrakcje turystyczne gminy uznawane są najważniejsze obiekty zabytkowe, czyli neogotycki kościół pod wezwaniem św. Walentego w Latowiczu, Sanktuarium Matki Bożej Łaskawej w Wielgolesie oraz XIX-wieczny wiatrak typu koźlak. Największym walorem przyrodniczymi gminy jest rzeka Świder i jej dolina. Jedną z największych atrakcji turystycznych gminy Latowicz są lokacje, w których kręcono popularny serial „Ranczo”. Na rzecz rozwijania oferty turystycznej w gminie i regionie działa Lokalna Organizacja Turystyczna Ziemi Mińskiej.

Rolnictwo

Rolnictwo stanowi najważniejszą gałąź gospodarki i produkcji w gminie Latowicz. Na terenie gminy występują gleby najlepszej jakości klas I-III. Latowicz stanowi polskie zagłębienie czosnku i posiada odmianę czosnku wywodzącą się z tego terenu. W gminie działa kilka firm skupionych wokół produkcji i eksportu czosnku. Wielu rolników zajmuje się także hodowlą bydła mięsnego.

Gospodarstwa rolne zajmują 85% powierzchni gminy (9 364 ha). Średnia powierzchnia gospodarstwa rolnego w gminie Latowicz wynosi 13,15 ha (o 0,5 ha więcej niż średnia dla kraju).



13,15 ha

Średnia powierzchnia gospodarstwa rolnego

Finanse gminy

Struktura finansów gminy uległa znacznej poprawie w 2023 roku, kiedy to Latowicz zyskał prawa miejskie, a gmina zyskała status miejsko-wiejskiej. Zwiększyły się wpływy do budżetu gminy oraz wydatki, w tym wydatki inwestycyjne. Największy udział dochodów gminy pochodzi z dotacji i środków przeznaczonych na inwestycje. W porównaniu z poprzednimi latami w 2023 roku nastąpił duży wzrost wydatków inwestycyjnych. W ostatnim roku nastąpił niestety spadek dochodów z podatku PIT, ale tym samym wzrosły dochody z podatku CIT.

4. Obszar przyrodniczy

Gminę Latowicz cechuje krajobraz mocno przekształcony antropogenicznie – niska lesistość i znaczna część terenu użytkowana rolniczo. W gminie występują gleby o najlepszej przydatności rolniczej, tzn. gleby klas I-III. Duże połączenie gleb o najwyższych klasach zlokalizowane są w granicach miasta, gdzie nie podlegają jednak ochronie. W granicach gminy znajduje się jedna forma ochrony przyrody, obszar Natura 2000 „Gołe Łąki”. Znikome pokrycie formami ochrony przyrody może stanowić niekorzystnie o walorach przyrodniczych regionu, jednak stanowi także zaletę w postaci braku dodatkowych ograniczeń w przypadku lokalizowania nowej zabudowy. Pomimo tylko niewielkiego fragmentu gminy objętego ochroną przyrody, Latowicz posiada cenne walory przyrodnicze i krajobrazowe dzięki urozmaiconej rzeźbie terenu i tradycyjnemu krajobrazowi wiejskiemu przeciętemu rzeką Świder i jej dopływami.

Na terenie gminy znajdują się trzy złoża kruszyw naturalnych i jedno złożo rudy żelaza. Stan wód powierzchniowych w części nie jest monitorowany, stan wód podziemnych oceniany jest jako dobry, jednak zagrożenie dla czystości wód stanowi nieuporządkowana gospodarka wodno-ściekowa.

Wzdłuż rzeki Świder występują tereny zagrożone powodzią. Obszar gminy oceniony został jako częściowo umiarkowanie i częściowo silnie zagrożony suszą, co stanowi poważne zagrożenie dla branży rolniczej. Jakość powietrza oceniana jest jako dobra, przekraczany jest jedynie cel długoterminowy poziomu stężenia ozonu. W gminie nie ma zlokalizowanych dużych zakładów produkcyjnych powodujących znaczące zanieczyszczenia wód, powietrza i klimatu akustycznego. Największym źródłem hałasu w gminie są główne szlaki komunikacyjne.

5. Obszar przestrzenny

Struktura funkcjonalno-przestrzenna

W strukturze funkcjonalno-przestrzennej gminy Latowicz wyróżniają się dwa główne ośrodki – miasto Latowicz jako siedziba administracyjna gminy i Wielgolas jako druga co do wielkości miejscowość. Większość terenów gminy zajmują tereny rolne – grunty orne rozlokowane na terenie całej gminy oraz łąki i pastwiska zlokalizowane głównie w dolinie rzeki Świder. Lesistość gminy wynosi jedynie 13%. Lasy porastają głównie północno-zachodnią część gminy. Miasto Latowicz oraz największa wieś w gminie znajdują się przy drodze wojewódzkiej nr 802, która stanowi główny szlak komunikacyjny gminy.

Polityka przestrzenna gminy

Dla terenu gminy Latowicz obowiązuje studium uwarunkowań i kierunków zagospodarowania przestrzennego przyjęte w 1999 r. oraz trzy miejscowe plany zagospodarowania przestrzennego. Polityka przestrzenna gminy zawarta w studium wskazuje przede wszystkim aktywizację rozwoju funkcji rolniczej zgodnie z predyspozycjami środowiskowymi oraz rozwijanie działalności gospodarczej pozarolniczej w sposób nie wywołujący kolizji z wymaganiami ochrony środowiska i podstawową funkcją gminy. Studium wskazuje tereny rozwoju zabudowy wzdłuż głównych dróg we wsiach oraz w centralnej, wschodniej i zachodniej części miasta. Obowiązujące miejscowe plany zagospodarowania przestrzennego obejmują niewielkie powierzchnie i wyznaczają tereny oczyszczalni ścieków, ujęcia wody oraz teren przemysłowo-produkcyjno-usługowy w Wielgolesie.

W związku z niewielkim pokryciem planami miejscowymi decyzje o pozwoleniu na budowę w gminie wydawane są głównie na podstawie decyzji o warunkach zabudowy i zagospodarowania terenu. Średnio rocznie w gminie wydawane jest 75 tzw. decyzji WZ, z czego znaczna większość dotyczy budowy budynków mieszkalnych jednorodzinnych.

W wyniku reformy systemu planowania studium uwarunkowań i kierunków zagospodarowania przestrzennego gminy Latowicz przestanie obowiązywać po wejściu w życie planu ogólnego gminy lub 1 stycznia 2026 roku. Na dzień sporządzenia niniejszego dokumentu gmina pracuje nad opracowaniem planu ogólnego, który będzie stanowił podstawę sporządzania miejscowych planów zagospodarowania przestrzennego i wydawania decyzji o warunkach zabudowy.

117

Wydanych decyzji o warunkach zabudowy w 2023 r.

9

Wydanych decyzji o lokalizacji inwestycji celu publicznego w 2023 r.

Zabytki

W gminie Latowicz znajduje się osiem obiektów wpisanych do rejestru zabytków województwa mazowieckiego. Wśród nich jest m. in. rynek oraz kościół parafialny w Latowiczu, zespoły dworskie i pałacowe oraz spichlerz w Oleksiance. W Gminnej Ewidencji Zabytków (GEZ) znalazło się 41 obiektów, z których najwięcej znajduje się w Latowiczu. Są to w większości domy z początku XX w. Na terenie gminy znajduje się również 185 zabytków archeologicznych. Największa ich ilość zlokalizowana jest w dolinach rzek Świdra i Budziskiej Strugi.

Transport i komunikacja

Najważniejszym szlakiem komunikacyjnym w gminie jest prowadząca z Mińska Mazowieckiego do Stoczka Łukowskiego droga wojewódzka nr 802. Na północ od gminy przebiega autostrada A2, a na zachód znajduje się droga ekspresowa S17. Najbliższe drogi krajowe to DK76 łącząca Garwolin z Łukowem i DK63 łącząca Łuków z Siedlcami.

Transport publiczny w gminie opiera się wyłącznie na komunikacji autobusowej, jednak wielu mieszkańców Latowicza dojeżdża do pobliskich stacji kolejowych w Mrozach i Cegłowie, z których kursują połączenia kolei podmiejskiej do Warszawy i Siedlec.

Infrastruktura techniczna

Infrastruktura techniczna w gminie Latowicz jest stale rozwijana i modernizowana. Ze względu na niską liczebność gminy oraz jej rolniczy charakter, jest ona rozbudowywana przede wszystkim w ośrodku miejskim i na terenach zurbanizowanych. Obecnie sieć wodociągowa zaopatruje 84% mieszkańców gminy, do sieci kanalizacyjnej dostęp ma 21,7% mieszkańców, a do sieci gazowej 17,3%.

II. Wyniki badania ankietowego

W ankiecie dostępnej w wersji papierowej oraz elektronicznej w okresie od 1 do 31 lipca 2024 r. wzięły udział 222 osoby. Większość, bo aż 63% stanowiły kobiety. Największy udział odpowiedzi udzieliły osoby w wieku od 30 do 49 lat będące pracownikami sektora prywatnego. Ponad połowa respondentów to mieszkańcy Latowicza lub Wielgolasu. Ankieta składała się z 12 pytań polegających na ocenie poszczególnych elementów funkcjonowania gminy Latowicz.

Zdecydowana większość, bo aż 71% respondentów jest zadowolona z warunków życia w miejscu zamieszkania. Za największe walory gminy Latowicz uznane zostały czyste środowisko (51,4% odpowiedzi), dobre warunki do zamieszkania (39,6% odpowiedzi) oraz rozwinięta branża rolnicza (29,3% odpowiedzi). Wśród największych szans w rozwoju gminy respondenci wybrali tworzenie nowych terenów inwestycyjnych, bogata oferta dla inwestorów (33,8% odpowiedzi), rozwój jakości i dostępności usług społecznych (33,3% odpowiedzi) oraz zwiększenie liczby połączeń autobusowych w gminie i poza nią (31,5% odpowiedzi). Wśród największych barier hamujących rozwój gminy Latowicz wskazane zostały brak miejsc pracy (52,3% odpowiedzi), wykluczenie komunikacyjne (37,8% odpowiedzi) oraz niska jakość i dostępność usług społecznych (29,3% odpowiedzi).

Zgodnie z wynikami ankiety, mieszkańcy gminy chcieliby, aby w 2035 Latowicz był **bezpiecznym i atrakcyjnym miejscem do zamieszkania** (50,5% odpowiedzi), a także **atrakcyjnym miejscem pracy** (45% odpowiedzi) **o rozwiniętej infrastrukturze technicznej i komunikacyjnej** (43,2% odpowiedzi). Wśród najważniejszych działań lub inwestycji, jakie powinny zostać zrealizowane w gminie w ciągu najbliższych 10 lat najwięcej dotyczyło **modernizacji infrastruktury drogowej, budowy zalewu oraz zwiększeniu liczby i poprawie jakości terenów rekreacyjnych**, w tym miejsc dla dzieci. Pojawiło się także dużo uwag dotyczących poprawy jakości i dostępności usług zdrowia, w tym nowe apteki oraz realizacji miejsc spotkań dla mieszkańców i punktów gastronomicznych. Pozostałe odpowiedzi poruszały temat nowych miejsc pracy, poprawy dostępności transportu publicznego, poprawy jakości usług społecznych i kultury, a także budowy nowego budynku Urzędu Miasta i Gminy i ochrony środowiska.

Ponieważ gmina Latowicz należy do metropolii warszawskiej i jest silnie powiązana z miastami w swoim otoczeniu, zbadano wśród respondentów miejsce korzystania z najważniejszych usług. W samej gminie mieszkańcy najczęściej korzystają z podstawowej opieki zdrowotnej, obiektów sportu i rekreacji usług handlu dla pożytku codziennego. Siedziba powiatu – Mińsk Mazowiecki to natomiast miejsce, w którym respondenci najczęściej korzystają ze specjalistycznej opieki zdrowotnej, dziennej opieki nad osobami starszymi i z niepełnosprawnością, z obiektów sportu i rekreacji, usług handlu innych niż codziennego użytku oraz drobnych usług rzemieślniczych. Najpopularniejsza destynacja na wydarzenia kulturalne to natomiast Warszawa (w drugiej kolejności Mińsk Mazowiecki). Ponad 87% respondentów odpowiedziało, że oni lub członkowie ich rodzin dojeżdżają na co dzień poza gminę Latowicz do pracy lub szkoły. Najwięcej osób dojeżdża codziennie do Mińska Mazowieckiego i Warszawy. Prawie 60% mieszkańców korzysta z prywatnego samochodu. Wśród pozostałych najwięcej porusza się za pomocą samochodu i autobusu.

W poniższej tabeli podano ocenę respondentów dotyczącą poziomu i dostępu do usług publicznych w gminie, dostępność komunikacyjną gminy, sytuację gospodarczą i walory

STRATEGIA ROZWOJU GMINY LATOWICZ NA LATA 2025-2035

środowiskowe gminy Latowicz. Najlepiej ocenione zostały walory środowiskowe gminy, a najgorzej dostępność komunikacyjna z Siedlcami oraz dostępność i różnorodność bazy gastronomicznej.

ELEMENT	OCENA	ELEMENT	OCENA
Poziom kształcenia w szkołach podstawowych	Dobrze	Dostępność komunikacyjna wewnątrz gminy	Ani dobrze, ani źle
Dostępność zajęć pozaszkolnych dla dzieci	Ani dobrze, ani źle	Dostępność komunikacyjna z Mińskiem Mazowieckim	Dobrze
Dostępność i jakość opieki przedszkolnej	Dobrze	Dostępność komunikacyjna z Warszawą	Ani dobrze, ani źle
Dostępność i jakość opieki żłobkowej	Dobrze	Dostępność komunikacyjna z Siedlcami	Bardzo źle
Dostępność i jakość podstawowej opieki medycznej	Ani dobrze, ani źle	Możliwość zatrudnienia i zarobkowania	Źle
Dostępność i jakość opieki nad osobami starszymi i z niepełnosprawnościami	Ani dobrze, ani źle	Pewność zatrudnienia	Źle
Dostępność i jakość usług ośrodka pomocy społecznej	Ani dobrze, ani źle	Możliwość prowadzenia własnej działalności gospodarczej	Ani dobrze, ani źle
Oferta kulturalna w gminie	Ani dobrze, ani źle	Jakość infrastruktury drogowej (w tym dróg rowerowych i chodników)	Źle
Dostępność zajęć i infrastruktury dla osób starszych	Dobrze	Jakość infrastruktury technicznej (wodociąg, kanalizacja)	Dobrze
Dostępność i jakość bazy sportowej i rekreacyjnej	Ani dobrze, ani źle	Warunki mieszkaniowe	Dobrze
Czystość gminy	Dobrze	Dostęp do placówek handlowych	Dobrze
Jakość powietrza	Dobrze	Dostępność i różnorodność bazy gastronomicznej	Bardzo źle
Atrakcyjność przyrodnicza gminy	Dobrze	Atrakcyjność turystyczna gminy	Ani dobrze, ani źle

III. Analiza SWOT

Podsumowaniem najważniejszych uwarunkowań wpływających na rozwój gminy Latowicz, które zostały wskazane w diagnozie oraz badaniu ankietowym jest analiza SWOT. Jej nazwa pochodzi od pierwszych liter angielskich słów: strenghts – silne strony, weaknesses – słabe strony, opportunities – szanse i threats – zagrożenia. Silne i słabe strony dotyczą uwarunkowań i czynników wewnętrznych, które gmina generuje i na które ma wpływ. Szanse i zagrożenia natomiast dotyczą cech otoczenia, czyli czynników zewnętrznych oddziałujących na gminę Latowicz.

ANALIZA SWOT	
S – SILNE STRONY (STRENGTHS)	W – SŁABE STRONY (WEAKNESSES)
<ul style="list-style-type: none"> – Niski poziom bezrobocia; – Korzystne warunki do rozwoju rolnictwa (struktura rolna, jakość gleb); – Dobry dostęp do usług oświaty i opieki nad dziećmi; – Bogata oferta zajęć dla osób starszych; – Potencjał promocyjny – czosnek latowicki; – Czyste środowisko; – Wysoki poziom bezpieczeństwa; – Dobre połączenia komunikacyjne z Mińskiem Mazowieckim. 	<ul style="list-style-type: none"> – Niewielkie pokrycie gminy planami miejscowymi; – Zły stan infrastruktury drogowej; – Niski udział mieszkańców podłączonych do sieci kanalizacyjnej; – Słaba dostępność komunikacji publicznej; – Brak miejsc pracy; – Niewiele punktów gastronomicznych; – Niewystarczająca baza obiektów rekreacyjnych i spędzania wolnego czasu.
O – SZANSE (OPPORTUNITIES)	T – ZAGROŻENIA (THREATS)
<ul style="list-style-type: none"> – Zrzeszenie w metropolii warszawskiej; – Rozbudowa autostrady A2; – Poprawa sytuacji finansowej gminy; – Dofinansowania z programów unijnych i rządowych; – Popularyzacja lokalnych produktów i usług; – Rozwój przedsiębiorczości; – Zwiększony ruch inwestycyjny w terenach podwarszawskich; – Odzyskanie praw miejskich w 2023 roku. 	<ul style="list-style-type: none"> – Niekorzystne procesy demograficzne; – Niekorzystne położenie gminy względem głównych szlaków drogowych i kolejowych; – Zagrożenie suszą i innymi skutkami kryzysu klimatycznego; – Ograniczony dostęp do usług zdrowotnych; – Niekorzystna sytuacja gospodarcza (spadek rentowności rolnictwa); – Rosnące ceny nieruchomości.

IV. Potencjały i obszary problemowe

Opisane powyżej najważniejsze elementy wpływające na rozwój i funkcjonowanie gminy Latowicz służą opracowaniu precyzyjnych i skutecznych celów operacyjnych, strategicznych i kierunków działań. Czynniki i uwarunkowania zdefiniowane dzięki opracowanej Diagnozie sytuacji społecznej, gospodarczej i przestrzennej gminy, przeprowadzonemu badaniu ankietowemu oraz sformułowanej analizie SWOT pomogły określić największe potencjały w rozwoju gminy Latowicz oraz bariery hamujące jej rozwój. Dla maksymalnej efektywności zapisów strategii, cele i kierunki działań powinny wzmacniać potencjały gminy, które są jej atutami i siłami napędowymi oraz ograniczać negatywny wpływ barier i obszarów problemowych. Jednocześnie działania określone w strategii powinny być zgodne z obecnymi trendami społecznymi i gospodarczymi.

Wśród największych potencjałów w rozwoju gminy Latowicz należy wymienić:

1. Rozwiniętą branżę rolniczą. – Produkcja i kultura rolna w Latowiczu jest na bardzo dobrym poziomie. W gminie funkcjonuje wiele wielopowierzchniowych gospodarstw rolnych opartych na produkcji bydła lub uprawie rolnej. Latowicz posiada także produkt regionalny – chosnek latowicki, który służy dodatkowo promocji gminy.
2. Walory turystyczne i środowiskowe. – Latowicz może pochwalić się atrakcyjnymi krajobrazami tradycyjnej mazowieckiej wsi. Znajduje się w regionie chętnie odwiedzanym przez turystów weekendowych oraz rowerzystów. Dużą zaletą jest także czyste środowisko.
3. Dobre warunki do zamieszkania. – Dostęp do usług społecznych, usług handlu i gastronomii oraz transportu publicznego jest w gminie ograniczony, jednak nadal jej tereny stanowią dobre miejsce do zamieszkania. Latowicz znajduje się w aglomeracji warszawskiej oraz położony jest w sąsiedztwie dwóch innych dużych ośrodków miejskich – Siedlec i Garwolina.

Wśród obszarów problemowych w gminie Latowicz, którym należy przeciwdziałać znajdują się następujące:

1. Niekorzystna sytuacja gospodarcza i brak miejsc pracy. – W gminie brakuje większych zakładów pracy, bądź terenów inwestycyjnych. Oddalenie od głównych szlaków komunikacyjnych nie sprzyja tworzeniu atrakcyjnych warunków dla inwestorów. Gospodarka gminy opiera się w głównej mierze na produkcji rolniczej.
2. Wykluczenie komunikacyjne i zły stan infrastruktury drogowej. – Jedynym środkiem transportu zbiorowego dostępnym w gminie są autobusy. Położenie gminy na obrzeżach powiatu oraz województwa utrudnia organizację dobrej jakości transportu publicznego. Źle oceniany jest także stan techniczny dróg w gminie. Inwestycje w infrastrukturę transportową są bardzo kosztowne, ale również bardzo potrzebne ze względu na duży udział mieszkańców dojeżdżających do pracy oraz korzystających z usług w okolicznych miejscowościach i w Warszawie.
3. Niska jakość i dostępność usług społecznych. – Największym ośrodkiem skupiającym usługi administracji, oświaty i pomocy społecznej w gminie jest miasto Latowicz. Drugą ważną miejscowością na mapie gminy jest Wielgolas. Pomimo tego, że władze gminy od lat realizują inwestycje skupiające się na poprawie jakości usług społecznych, nie są one nadal dostosowane do potrzeb mieszkańców.

3. CZĘŚĆ PROGRAMOWA

I. Struktura logiczna

Część programowa Strategii Rozwoju Gminy Latowicz zawiera ustalenia dotyczące polityki rozwoju gminy. Najważniejszym elementem w kształtowaniu strategii jest wizja rozwoju, która stanowi podstawę dla dalszych działań. Następnie wyznaczono cztery obszary strategiczne, którym przypisano misje oraz cele strategiczne kluczowe dla spełnienia wizji. Każdemu celowi strategicznemu przypisano katalog kierunków działań, które pomogą w ich realizacji.

II. Wizja rozwoju gminy Latowicz

Wizja rozwoju gminy Latowicz stanowi opis pożądanego stanu, do którego powinny doprowadzić określone cele strategiczne i kierunki działań. Wizja została opracowana na podstawie prac diagnostycznych.

Gmina Latowicz jest atrakcyjnym, bezpiecznym, wygodnym i dobrze skomunikowanym miejscem do zamieszkania. Mieszkańcy mają zapewnione miejsca pracy, niezbędne usługi dostosowane do potrzeb różnych grup społecznych oraz miejsca wypoczynku i rekreacji. Rozwój przestrzenny odbywa się z poszanowaniem środowiska i krajobrazu. Wzrosła konkurencyjność gospodarstw rolnych, a dzięki promocji lokalnych produktów Latowicz jest rozpoznawalny w regionie i kraju.

III. Cele strategiczne

Cele strategiczne służące spełnieniu wizji podzielono na 4 obszary strategiczne. Do każdego obszaru, które stanowią przedłużenie schematu procesu diagnostycznego przypisano misję dotyczącą danej kategorii. Misje stanowią deklarację, a zarazem najważniejszy rezultat wyznaczonych celów.

A. SPOŁECZEŃSTWO

Poprawa jakości życia mieszkańców gminy Latowicz, zapewnienie dostępu do niezbędnych usług dopasowanych do potrzeb różnych grup społecznych i stworzenie atrakcyjnego miejsca do zamieszkania.

1. Zwiększenie atrakcyjności osiedleńczej gminy dla młodych osób i rodzin.
2. Wspieranie aktywizacji i integracji społecznej seniorów i osób ze szczególnymi potrzebami.
3. Aktywna i świadoma społeczność lokalna zintegrowana dzięki wysokiej jakości ofercie kulturalnej i poczuciu bezpieczeństwa.
4. Stworzenie atrakcyjnych miejsc rekreacji i spędzania wolnego czasu.

W obszarze strategicznym *Społeczeństwo* wyznaczono cztery cele strategiczne służące wsparciu kluczowych grup społecznych w gminie. Cele i kierunki działań w tym obszarze mają za zadanie poprawę jakości życia mieszkańców i zwiększenie atrakcyjności gminy, w szczególności dla rodzin i osób starszych. Kluczową rolą tego obszaru jest przygotowanie gminy na efekty negatywnych trendów i wzrost obciążenia demograficznego. Kierunki działań z tego obszaru przyniosą rezultaty korzystne zarówno dla obecnych, jak i nowych mieszkańców gminy oraz pomogą zbudować zintegrowaną społeczność o silnej tożsamości lokalnej.

B. GOSPODARKA

Zwiększenie liczby miejsc pracy i atrakcyjności inwestycyjnej gminy, wsparcie rolnictwa jako kluczowej gałęzi gospodarki gminy oraz wzmocnienie samorządu lokalnego.

1. Stworzenie atrakcyjnej oferty inwestycyjnej dla nowych inwestorów.
2. Rozwój przedsiębiorczości mieszkańców.
3. Wsparcie rolnictwa.
4. Poprawa efektywności administracji samorządowej i współpracy samorządu z mieszkańcami.

Obszar strategiczny *Gospodarka* ma za zadanie poprawę sytuacji gospodarczej i finansowej gminy i jej mieszkańców. Ważne elementy w tym obszarze to stworzenie atrakcyjnej oferty dla nowych inwestorów, którzy pomogą wytworzyć nowe miejsca pracy, ale także wsparcie obecnych firm i przedsiębiorstw, szczególnie z branży rolniczej. Rolnictwo jest ważną gałęzią gospodarki gminy związaną również z jej kulturą i tradycją, dlatego zapisy niniejszej strategii skupiają się zarówno na rozwoju i unowocześnianiu tej branży, jak i stworzeniu katalogu rozwiązań dla rolników zmieniających zakres swojej działalności w oparciu o zmiany na rynku.

C. ŚRODOWISKO

Zachowanie czystego środowiska i malowniczego krajobrazu służącemu rolnictwu, społeczności lokalnej i atrakcyjności turystycznej gminy, przy wykorzystaniu innowacyjnych technologii.

1. Poprawa stanu środowiska naturalnego.
2. Zachowanie krajobrazu kulturowego i przyrodniczego gminy.
3. Adaptacja do zmian klimatu.
4. Rozwój innowacyjnych technologii przyjaznych środowisku.

Środowisko i krajobraz gminy Latowicz stanowią jedne z jej największych atutów umożliwiających rozwój gminy również na innych polach. Obszar strategiczny *Środowisko* ma za zadanie utrzymanie i poprawę czystości środowiska naturalnego i tradycyjnego krajobrazu oraz rozwój proekologicznych, innowacyjnych technologii.

D. PRZESTRZEŃ

Rozwój przestrzenny gminy w oparciu o zasady zrównoważonego rozwoju, zwiększenie dostępności i jakości komunikacji publicznej, rozbudowa i modernizacja infrastruktury transportowej i komunikacyjnej.

1. Zrównoważony rozwój przestrzenny gminy.
2. Zwiększenie dostępności komunikacyjnej gminy.
3. Poprawa jakości i dostępności infrastruktury technicznej.

Rozwój społeczny i gospodarczy gminy idzie nierozdzielnie w parze z rozwojem przestrzennym, dlatego nowe tereny inwestycyjne i opracowywane dokumenty planistyczne powinny zostać wyznaczone zgodnie z zasadami zrównoważonego rozwoju, z poszanowaniem potrzeb przyszłych pokoleń. Stałej modernizacji, poprawy jakości i dostępności potrzebują systemy komunikacji i infrastruktury technicznej poprawiające jakość życia mieszkańców oraz atrakcyjność inwestycyjną gminy.

IV. Kierunki działań, wraz z oczekiwanymi rezultatami i wskaźnikami ich osiągnięcia

W poniższych tabelach zaprezentowane zostały kierunki działań dopasowane do każdego z celów strategicznych, wraz z oczekiwanymi rezultatami tych działań i wskaźnikami ich osiągnięcia. Oczekiwane rezultaty wyznaczonych kierunków działań opisują efekty jakie powinny zostać uzyskane w wyniku przeprowadzonych działań. Do osiągnięcia każdego z celów strategicznych potrzeba kompleksowego zestawu zadań, które dadzą komplementarne efekty zbliżające do osiągnięcia celu. Do każdego z celów przypisano także wskaźniki jego osiągnięcia umożliwiające przyszłe ewaluacje i aktualizacje strategii. W poniższych tabelach wskazano w większości ilościowe wskaźniki, które pozwolą w przyszłości zbadać efekty działań badając np. zmiany demograficzne. Jednak w przypadku przyszłego monitoringu i ewaluacji zapisów strategii należy wziąć pod uwagę także badania jakościowe oraz inne dopasowane wskaźniki.

A. Społeczeństwo

1. Zwiększenie atrakcyjności osiedleńczej gminy dla młodych osób i rodzin.		
Kierunki działań	Oczekiwane rezultaty	Wskaźniki osiągnięcia
Budowa i modernizacja obiektów oświatowych w gminie.	<ul style="list-style-type: none"> – Zwiększenie szans rozwoju osobistego i startu zawodowego dzieci i młodzieży. – Zmniejszenie bezrobocia wśród kobiet. – Zwiększenie liczby mieszkańców gminy. – Zahamowanie negatywnych procesów demograficznych. – Zmniejszenie różnic społecznych. – Zmniejszenie poziomu zjawiska dziedzicznego ubóstwa. 	<ul style="list-style-type: none"> – Wyniki egzaminów końcowych uczniów. – Poziom bezrobocia wśród kobiet. – Udział mieszkańców gminy żyjących w ubóstwie. – Wskaźnik obciążenia demograficznego. – Liczba mieszkańców gminy. – Liczba i wartość zrealizowanych inwestycji. – Badania jakościowe.
Podnoszenie jakości kształcenia.		
Zwiększanie jakości i liczby działań z zakresu pomocy psychologiczno-pedagogicznej.		
Rozbudowa i modernizacja obiektów opieki żłobkowej i przedszkolnej.		
Poprawa jakości i dostępności zajęć dodatkowych dla dzieci.		
Programy zniżek i dodatkowych uprawnień dla rodzin wielodzietnych.		
Budowa i modernizacja mieszkań komunalnych.		

2. Wspieranie aktywizacji i integracji społecznej seniorów i osób ze szczególnymi potrzebami.

Kierunki działań	Oczekiwane rezultaty	Wskaźniki osiągnięcia
Budowa i modernizacja obiektów ochrony zdrowia.	<ul style="list-style-type: none"> – Zwiększenie udziału osób starszych i seniorów na rynku pracy. – Poprawa stanu zdrowia mieszkańców gminy. – Międzypokoleniowa integracja społeczna. – Zwiększenie liczby wydarzeń organizowanych w ramach Klubu „Senior+”. – Zwiększenie efektywności usług Gminnego Ośrodka Pomocy Społecznej. 	<ul style="list-style-type: none"> – Udział osób powyżej 65 roku życia aktywnych zawodowo. – Wielkość wydatków na ochronę zdrowia i pomoc społeczną. – Liczba wydarzeń kulturalnych z udziałem seniorów. – Liczba i wartość zrealizowanych inwestycji. – Badania jakościowe.
Zwiększenie jakości i dostępności usług z zakresu ochrony zdrowia.		
Poprawa jakości i dostępności usług opiekuńczych.		
Programy szkoleń i aktywizacji zawodowej osób starszych.		
Rozwój oferty dodatkowych zajęć i wydarzeń dla seniorów.		
Rozwój i poprawa jakości usług Gminnego Ośrodka Pomocy Społecznej.		
Programy zniżek i dodatkowych uprawnień dla seniorów.		

3. Aktywna i świadoma społeczność lokalna zintegrowana dzięki wysokiej jakości ofercie kulturalnej i poczuciu bezpieczeństwa.

Kierunki działań	Oczekiwane rezultaty	Wskaźniki osiągnięcia
Budowa i modernizacja obiektów kultury.	<ul style="list-style-type: none"> – Zwiększenie rozpoznawalności gminy w regionie. – Zwiększenie oferty kulturalnej w gminie. – Wspieranie inicjatyw mieszkańców. – Wzrost liczby mieszkańców korzystających z gminnych obiektów kultury. – Zwiększenie bezpieczeństwa w gminie. – Mniejsza liczba popełnianych przestępstw i wykroczeń. 	<ul style="list-style-type: none"> – Liczba wydarzeń kulturalnych organizowanych w gminie. – Liczba wydarzeń sportowych organizowanych w gminie. – Liczba przestępstw i wykroczeń notowanych na terenie gminy. – Liczba i wartość zrealizowanych inwestycji. – Badania jakościowe.
Budowa i modernizacja świetlic wiejskich.		
Rozwój oferty kulturalnej i zajęć dla mieszkańców.		
Organizacja wydarzeń kulturalnych i sportowych dla mieszkańców gminy.		
Modernizacja i rozwój centrów bezpieczeństwa.		
Wprowadzanie innowacyjnych systemów monitoringu i zwiększania bezpieczeństwa przestrzeni publicznych i dróg.		

STRATEGIA ROZWOJU GMINY LATOWICZ NA LATA 2025-2035

Doposażenie i modernizacja ochotniczych straży pożarnych.	– Poprawa efektywności służb mundurowych.	
4. Stworzenie atrakcyjnych miejsc rekreacji i spędzania wolnego czasu.		
Kierunki działań	Oczekiwane rezultaty	Wskaźniki osiągnięcia
Budowa zalewu pełniącego funkcje rekreacyjne i retencyjne.	– Zapobieganie negatywnym skutkom susz i powodzi.	– Wielkość wydatków związanych z niwelowaniem skutków susz i powodzi.
Poprawa jakości i dostępności przestrzeni publicznych.	– Zwiększenie atrakcyjności turystycznej gminy.	– Powierzchnia terenów rekreacyjnych w gminie.
Tworzenie nowych terenów zieleni urządzonej, parków i skwerów.	– Większa rozpoznawalność gminy w regionie.	– Liczba osób korzystających z terenów sportu i rekreacji.
Rewitalizacja rynku w Latowiczu.	– Wzrost atrakcyjności oferty spędzania czasu wolnego.	– Liczba i wartość zrealizowanych inwestycji.
Remonty i budowa placów zabaw, siłowni plenerowych i innych obiektów sportowo-rekreacyjnych.	– Zwiększenie powierzchni terenów zielonych i rekreacyjnych.	– Badania jakościowe.
	– Poprawa dostępności infrastruktury do potrzeb osób z ograniczoną mobilnością.	
	– Poprawa stanu zdrowia mieszkańców gminy.	

B. Gospodarka

1. Stworzenie atrakcyjnej oferty inwestycyjnej dla nowych inwestorów.		
Kierunki działań	Oczekiwane rezultaty	Wskaźniki osiągnięcia
Przygotowanie, rozwój i promocja terenów inwestycyjnych.	<ul style="list-style-type: none"> – Zwiększenie wpływów do budżetu gminy z tytułu tzw. renty planistycznej. – Zwiększenie przychodów gminy z podatku CIT. – Zmniejszenie bezrobocia. – Rozwój inwestycji infrastrukturalnych. 	<ul style="list-style-type: none"> – Wartość wpływów do budżetu gminy z tytułu podatku CIT. – Wartość wpływów do budżetu gminy z tytułu tzw. renty planistycznej. – Poziom bezrobocia. – Długość sieci infrastruktury technicznej. – Liczba nowych inwestorów.
Wyznaczanie nowych terenów inwestycyjnych w planach miejscowych.		
Prowadzenie programu zachęt i ulg dla nowych inwestorów.		
Kompleksowa obsługa inwestorów.		
Rozwój partnerstwa publiczno-prywatnego.		
2. Rozwój przedsiębiorczości mieszkańców.		
Kierunki działań	Oczekiwane rezultaty	Wskaźniki osiągnięcia
Organizacja doradztwa i szkoleń dla mieszkańców z zakresu przedsiębiorczości i innowacyjności.	<ul style="list-style-type: none"> – Zmniejszenie bezrobocia. – Zwiększenie szans dzieci i młodzieży na rynku pracy. – Zwiększenie przychodów gminy z podatku CIT. – Zwiększenie liczby zarejestrowanych w gminie przedsiębiorstw i organizacji pozarządowych. – Większa rozpoznawalność gminy w kraju i regionie. 	<ul style="list-style-type: none"> – Liczba przedsiębiorstw i organizacji pozarządowych zarejestrowanych w gminie. – Poziom bezrobocia. – Liczba osób korzystających ze szkoleń i doradztwa. – Badania jakościowe.
Wsparcie sektora małych i średnich przedsiębiorstw.		
Promocja lokalnych firm i przedsiębiorstw.		
Prowadzenie działań edukacyjnych z zakresu przedsiębiorczości i doradztwa zawodowego w szkołach.		
3. Wsparcie rolnictwa i turystyki.		
Kierunki działań	Oczekiwane rezultaty	Wskaźniki osiągnięcia
Promocja lokalnych produktów i usług.	<ul style="list-style-type: none"> – Większa rozpoznawalność gminy w kraju i regionie. – Zwiększenie atrakcyjności 	<ul style="list-style-type: none"> – Liczba osób odwiedzających gminę. – Wartość wpływów do
Budowa marki gminy.		

STRATEGIA ROZWOJU GMINY LATOWICZ NA LATA 2025-2035

Promocja i wsparcie rozwoju gospodarstw agroturystycznych i ekologicznych.	turystycznej gminy. – Zwiększenie liczby odwiedzających gminę.	budżetu gminy. – Popularność lokalnych produktów i usług.
Pomoc i wsparcie dla rolników zmieniających profil działalności.	– Wzrost wpływów do budżetu gminy. – Zmniejszenie bezrobocia.	– Liczba gospodarstw agroturystycznych, obiektów turystycznych i gastronomicznych.
Tworzenie atrakcyjnych warunków do rozwoju bazy turystycznej i gastronomicznej.	– Rozwój firm i przedsiębiorstw.	– Badania jakościowe.

4. Poprawa efektywności administracji samorządowej i współpracy samorządu z mieszkańcami.

Kierunki działań	Oczekiwane rezultaty	Wskaźniki osiągnięcia
Rozwój e-usług.	<ul style="list-style-type: none"> – Zwiększenie efektywności administracji publicznej. – Podniesienie kompetencji pracowników administracji publicznej. – Wzrost liczby projektów inwestycyjnych. – Wzrost poziomu zadowolenia mieszkańców z usług świadczonych przez gminę. – Zwiększenie udziału mieszkańców w życiu publicznym. – Zwiększenie świadomości mieszkańców na temat pracy administracji publicznej. 	<ul style="list-style-type: none"> – Liczba spraw administracyjnych załatwianych przy pomocy e-usług. – Liczba projektów i inwestycji realizowana przy współpracy z podmiotami zewnętrznymi. – Liczba i wartość zrealizowanych inwestycji. – Badania jakościowe.
Podniesienie kompetencji pracowników UMiG i jednostek organizacyjnych gminy.		
Budowa nowej siedziby UMiG.		
Wspieranie partycypacji społecznej i nawiązywanie współpracy z organizacjami pozarządowymi.		
Współpraca z innymi jednostkami samorządu terytorialnego i w ramach metropolii warszawskiej.		
Likwidacja barier architektonicznych w placówkach publicznych i przestrzeni gminy.		

C. Środowisko

1. Poprawa stanu środowiska naturalnego.		
Kierunki działań	Oczekiwane rezultaty	Wskaźniki osiągnięcia
Monitorowanie stanu środowiska.	<ul style="list-style-type: none"> – Zwiększenie atrakcyjności turystycznej gminy. – Zmniejszenie zanieczyszczenia środowiska. – Zwiększenie świadomości ekologicznej mieszkańców. – Rozwój infrastruktury technicznej. 	<ul style="list-style-type: none"> – Pomiary czystości środowiska. – Długość sieci infrastruktury technicznej. – Liczba zbiorników bezodpływowych i pieców opalanych paliwami stałymi. – Wartość zrealizowanych inwestycji.
Wspieranie działań proekologicznych mieszkańców, w tym wymiany pieców.		
Optymalizacja gospodarki wodno-ściekowej.		
Podnoszenie świadomości ekologicznej mieszkańców i prowadzenie działań edukacyjnych.		
2. Zachowanie krajobrazu kulturowego i przyrodniczego gminy.		
Kierunki działań	Oczekiwane rezultaty	Wskaźniki osiągnięcia
Ochrona i modernizacja zabytków i obiektów cennych kulturowo.	<ul style="list-style-type: none"> – Zwiększenie estetyki i czystości gminy. – Poprawa ładu przestrzennego. – Zwiększenie atrakcyjności turystycznej gminy. – Poprawa stanu obiektów zabytkowych. 	<ul style="list-style-type: none"> – Liczba modernizacji i renowacji obiektów kulturowych. – Przyjęcie uchwały reklamowej (tzw. uchwały krajobrazowej). – Liczba i wartość zrealizowanych inwestycji. – Badania jakościowe.
Promocja dziedzictwa historycznego i tradycji gminy.		
Opracowanie uchwały reklamowej (tzw. uchwały krajobrazowej).		
Promocja i ochrona tradycyjnego krajobrazu.		
3. Adaptacja do zmian klimatu		
Kierunki działań	Oczekiwane rezultaty	Wskaźniki osiągnięcia
Wspieranie i realizacja inwestycji z zakresu błękitno-zielonej infrastruktury.	<ul style="list-style-type: none"> – Zmniejszenie negatywnych skutków zmian klimatu. – Zwiększenie retencji. – Poprawa lokalnego 	<ul style="list-style-type: none"> – Wydatki na niwelowanie negatywnych skutków zmian klimatu. – Liczba zrealizowanych inwestycji z zakresu
Budowa i modernizacja zbiorników retencyjnych.		

STRATEGIA ROZWOJU GMINY LATOWICZ NA LATA 2025-2035

Realizacja sprawnego systemu zarządzania kryzysowego.	<p>mikroklimatu.</p> <ul style="list-style-type: none"> – Zwiększenie bezpieczeństwa w gminie. 	<p>błękitno-zielonej infrastruktury.</p> <ul style="list-style-type: none"> – Liczba i wartość zrealizowanych inwestycji.
4. Rozwój innowacyjnych technologii przyjaznych środowisku.		
Kierunki działań	Oczekiwane rezultaty	Wskaźniki osiągnięcia
Wsparcie rozwoju odnawialnych źródeł energii na terenie gminy.	<ul style="list-style-type: none"> – Zwiększenie bezpieczeństwa energetycznego gminy. – Poprawa jakości powietrza i klimatu akustycznego. – Zmniejszenie wydatków związanych z utrzymaniem infrastruktury i obiektów publicznych. 	<ul style="list-style-type: none"> – Liczba zrealizowanych inwestycji z zakresu odnawialnych źródeł odnawialnych i zrównoważonej mobilności. – Pomiary czystości powietrza i hałasu. – Moc energii wytwarzanej z instalacji odnawialnych źródeł energii.
Termomodernizacja obiektów publicznych.		
Rozwój zrównoważonej mobilności – wsparcie elektrycznych środków transportu.		
Stosowanie energooszczędnych systemów oświetlenia ulicznego.		

D. Przestrzeń

1. Zrównoważony rozwój przestrzenny gminy.		
Kierunki działań	Oczekiwane rezultaty	Wskaźniki osiągnięcia
Zwiększenie pokrycia gminy planami miejscowymi.	<ul style="list-style-type: none"> – Zwiększenie ładu przestrzennego. – Niwelacja zjawiska rozlewania się zabudowy. – Zmniejszenie kosztów związanych z rozbudową systemów komunikacji i infrastruktury technicznej. – Wzrost wpływów do budżetu gminy z tytułu tzw. renty planistycznej. – Wzrost liczby mieszkańców. 	<ul style="list-style-type: none"> – Udział powierzchni gminy pokryta planami miejscowymi. – Liczba wydawanych decyzji o warunkach zabudowy i zagospodarowaniu terenu. – Wartość wpływów do budżetu gminy z tytułu tzw. renty planistycznej. – Liczba mieszkańców gminy.
Ochrona zwartych kompleksów leśnych i ekosystemów o największych walorach przyrodniczych.		
Rozwój i modernizacja ogólnodostępnych terenów zieleni i rekreacji.		
Rozwój terenów mieszkaniowych.		
2. Zwiększenie dostępności komunikacyjnej gminy.		
Kierunki działań	Oczekiwane rezultaty	Wskaźniki osiągnięcia
Budowa i modernizacja dróg.	<ul style="list-style-type: none"> – Zwiększenie bezpieczeństwa na drogach. – Zmniejszenie zjawiska wykluczenia komunikacyjnego. – Wzrost liczby mieszkańców. – Zmniejszenie różnic społecznych. – Zwiększenie atrakcyjności turystycznej gminy. – Zwiększenie możliwości inwestycyjnych gminy. 	<ul style="list-style-type: none"> – Liczba wypadków komunikacyjnych. – Liczba pasażerów transportu publicznego. – Wartość inwestycji w komunikację i transport publiczny. – Liczba wybudowanych lub zmodernizowanych kilometrów dróg, chodników i ciągów rowerowych. – Liczba i wartość zrealizowanych inwestycji. – Badania jakościowe.
Budowa i modernizacja ścieżek rowerowych i chodników.		
Poprawa bezpieczeństwa na przejściach dla pieszych.		
Modernizacja taboru i infrastruktury służącej komunikacji publicznej.		
Rozwój oferty połączeń autobusowych.		
Realizacja projektów z zakresu transportu publicznego i komunikacji w ramach współpracy międzygminnej i metropolii warszawskiej.		
Organizacja transportu dla osób starszych i z niepełnosprawnością.		

3. Poprawa jakości i dostępności infrastruktury technicznej.

Kierunki działań	Oczekiwane rezultaty	Wskaźniki osiągnięcia
Budowa i modernizacja sieci wodociągowej.	– Poprawa jakości stanu wód i gleb.	– Liczba wybudowanych lub zmodernizowanych kilometrów sieci infrastruktury technicznej.
Budowa i modernizacja sieci kanalizacyjnej.	– Zwiększenie liczby gospodarstw domowych podłączonych do sieci wodociągowej,	– Długość sieci szerokopasmowego internetu.
Budowa i modernizacja sieci gazowej.	kanalizacyjnej i gazowej.	– Liczba i wartość zrealizowanych inwestycji.
Budowa i wsparcie przy realizacji przydomowych oczyszczalni ścieków.	– Zmniejszenie zjawiska wykluczenia cyfrowego.	– Badania jakościowe.
Modernizacja i rozbudowa oczyszczalnia ścieków w Latowiczu.		
Rozwój sieci szerokopasmowego internetu.		

4. CZĘŚĆ PRZESTRZENNA

I. Model struktury funkcjonalno-przestrzennej

1. Sieć osadnicza

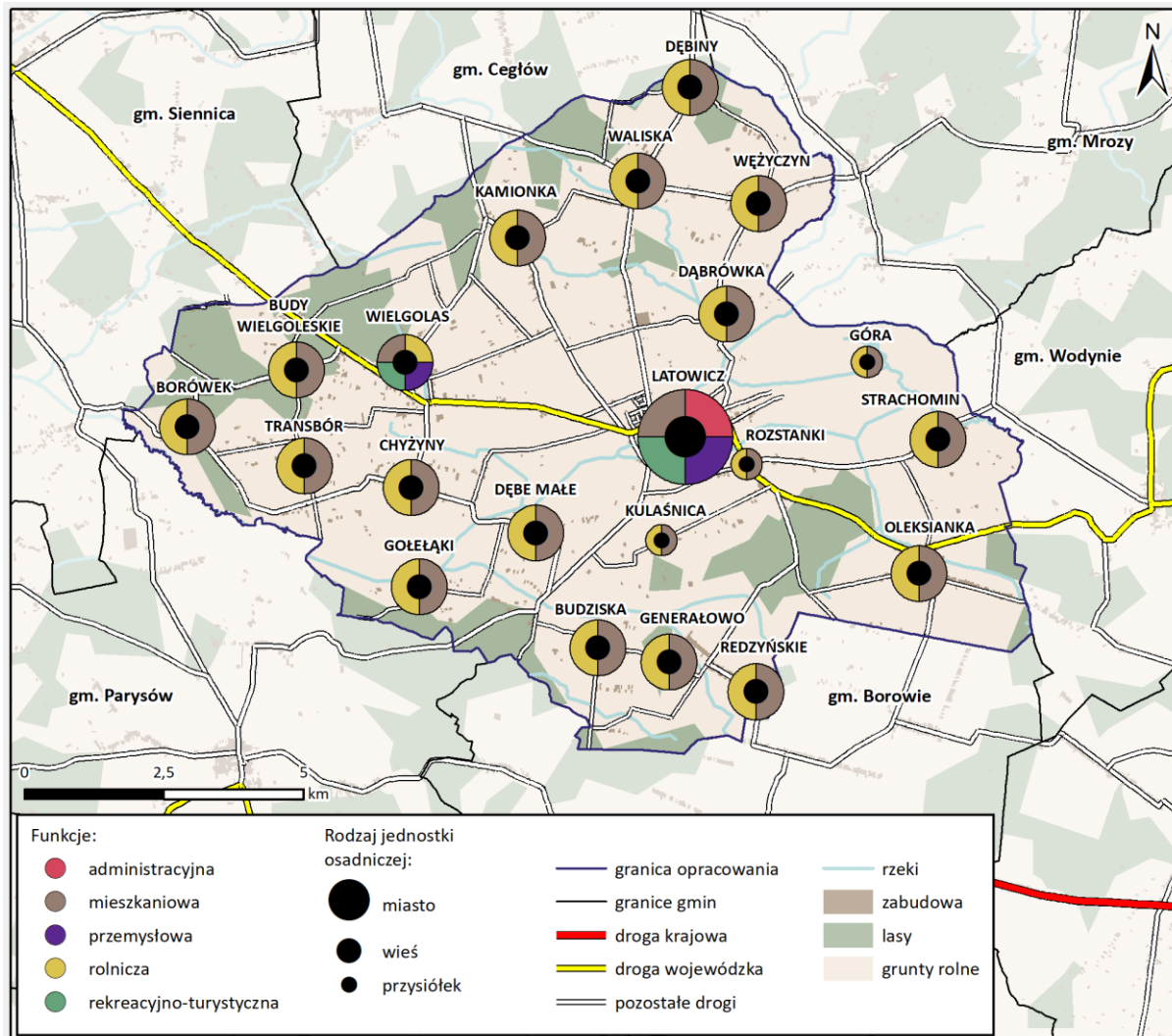
Siedzibą gminy i miastem w gminie miejsko-wiejskiej jest Latowicz położony w centralnej części gminy. Gmina składa się z 18 obrębów ewidencyjnych. Zabudowa skupia się w niewielkiej wielkości wsiach i przysiółkach w typie ulicówek. Nie jest zwarta, spora część zabudowań występuje poza głównymi ośrodkami. Miejscowości w gminie rozłożone są równomiernie, na jej terenie nie występują żadne większe bariery np. przyrodnicze, które skupiałyby zabudowę w konkretnych częściach gminy.

Miasto Latowicz stanowi siedzibę gminy oraz jej centrum administracyjne. Zamieszkuje je około 26% mieszkańców gminy. W mieście znajduje się najważniejsze usługi społeczne i administracyjne takie, jak Urząd Miasta i Gminy, Gminna Biblioteka Publiczna pełniąca funkcję ośrodka kultury, Dom Wiejski będący miejscem spotkań i integracji mieszkańców, ośrodki zdrowia, edukacji i sportu oraz ośrodek pomocy społecznej.

Drugą co do wielkości miejscowością jest wieś Wielgolas. Na rozwój tej miejscowości, duży wpływ ma jej położenie przy drodze wojewódzkiej nr 802, będącą główną drogą w gminie oraz stanowiącą połączenie z miastem powiatowym Mińskiem Mazowieckim i siedzibą gminy. W Wielgolesie znajdują się obiekty edukacji oraz zdrowia, w tym żłobek samorządowy.

Miasto Latowicz historycznie przez wiele lat posiadało prawa miejskie, co umożliwiło mu dynamiczny rozwój. Jednak przez liczne działania zbrojne na terenie gminy i utratę praw miejskich w XIX w. intensywny rozwój został zahamowany. Gmina posiada nadal charakter wiejski. Latowicz dzięki inicjatywom odzyskał prawa miejskie, a jego już utworzona historycznie zwarta, miejska struktura przestrzenna daje możliwości na przyszły rozwój gminy.

Rysunek 2 Struktura funkcjonalno-przestrzenna i sieć osadnicza gminy Latowicz



Źródło: Opracowanie własne na podstawie Bazy Danych Obiektów Topograficznych

2. System powiązań przyrodniczych

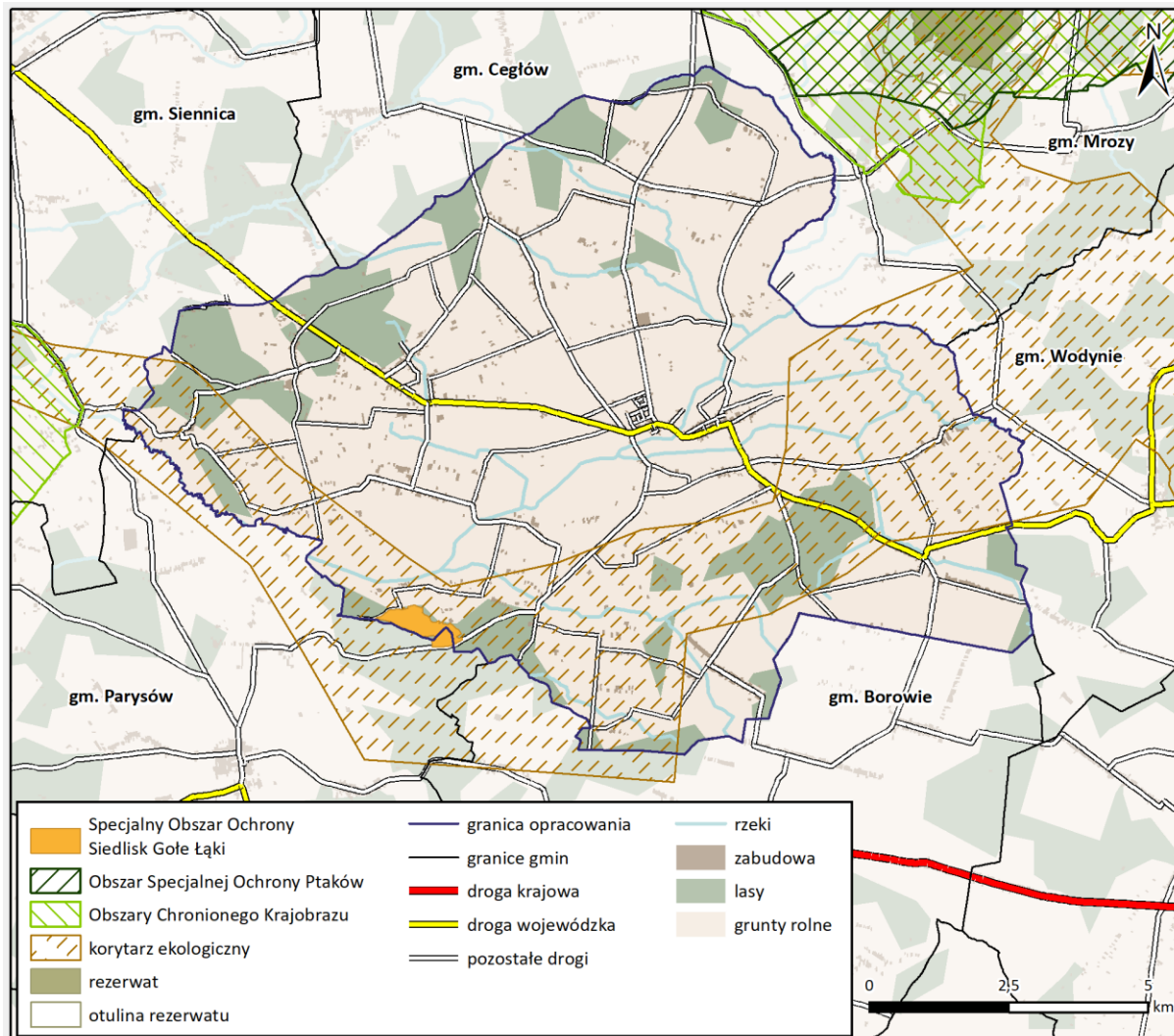
Zgodnie z regionalizacją fizycznogeograficzną Polski, gmina Latowicz położona jest na połączeniu mezoregionów Wysoczyzna Kałuszyńska, która obejmuje największą część gminy, Obniżenie Węgrowskie, Wysoczyzna Żelechowska i Równina Garwolińska.

Na samym terenie gminy nie znajduje się wiele form ochrony przyrody. W południowej części gminy zlokalizowany jest specjalny obszar ochrony siedlisk Natura 2000 Gołe Łąki (PLH140027). Przez całą południową część gminy przechodzi również korytarz ekologiczny, stanowiący blisko połowę całej powierzchni gminy. Za zachodnią granicą Latowicza, w gminie Siennica znajdują się Obszary Chronionego Krajobrazu. Natomiast na północ w gminie Mrozy zlokalizowane są Obszary Chronionego Krajobrazu oraz obszary specjalnej ochrony ptaków.

Przez środek gminy Latowicz występują obszary szczególnego zagrożenia powodzią od rzeki Świder. Zabudowa w Latowiczu zlokalizowana jest poza obszarami zagrożenia powodziowego, pojedyncze zabudowania zagrożone powodzią znajdują się w mieście Latowicz oraz miejscowości Dębe Małe. Pozostałe rzeki przepływające przez obszar gminy nie stanowią zagrożenia powodziowego.

Na terenie gminy Latowicz brak jest planowanych form ochrony przyrody czy terenów do objęcia ochroną. W kontekście ochrony przyrody kluczowe w gminie powinno być zachowanie obecnych walorów środowiskowych i krajobrazowych oraz ochrona drożności korytarzy ekologicznych.

Rysunek 3 System powiązań przyrodniczych gminy Latowicz



Źródło: Opracowanie własne na podstawie danych Generalnej Dyrekcji Ochrony Środowiska

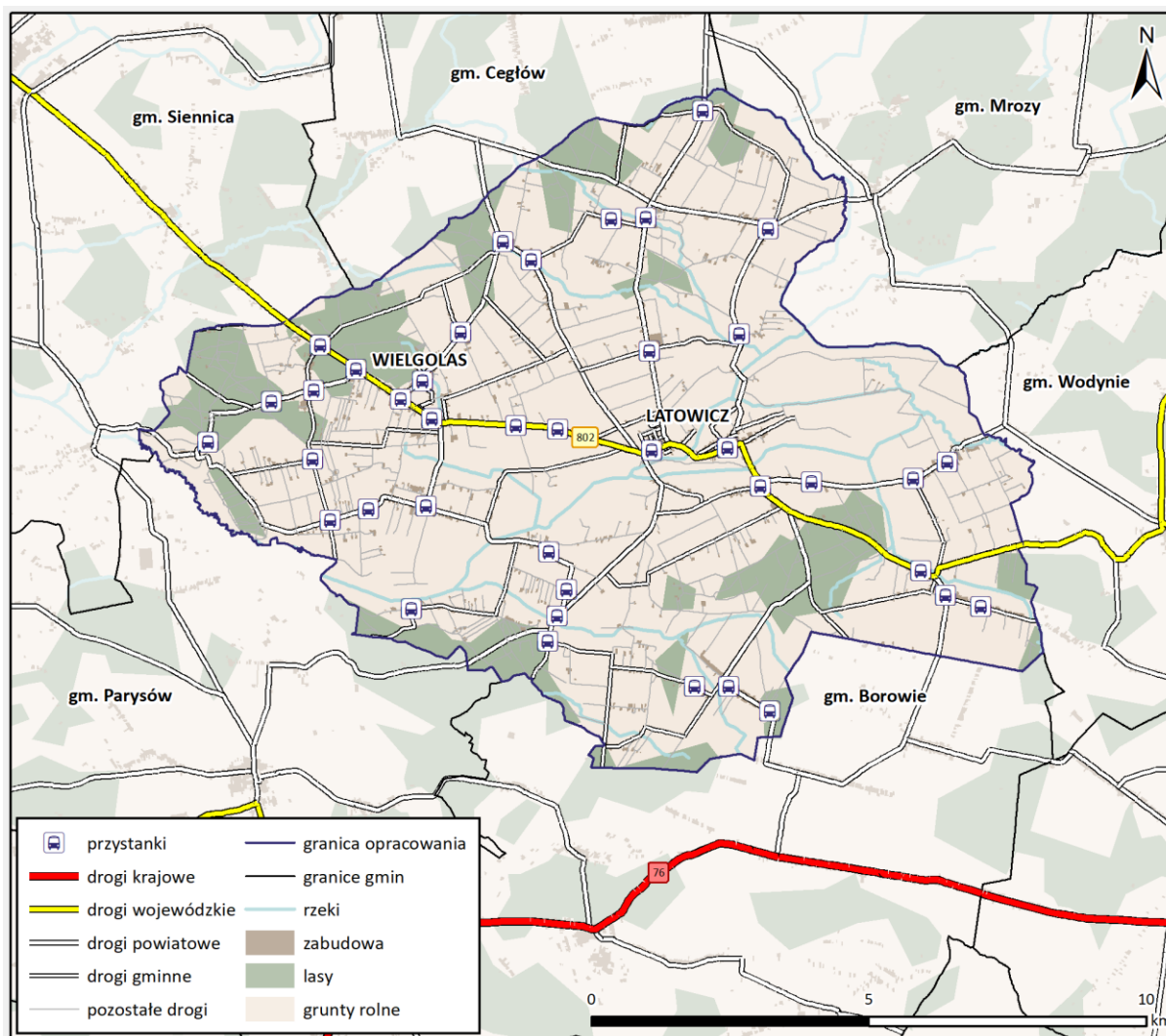
3. Infrastruktura transportowa

Głównym elementem sieci transportowej gminy Latowicz jest droga wojewódzka nr 802, która łączy gminę z Mińskiem Mazowieckim, Siennicą i Stoczkiem Łukowskim. Na terenie gminy nie ma żadnych dróg krajowych, ani linii kolejowych. Najbliższe stacje kolejowe znajdują się w Cegłowie i Mrozach, około 20 km od siedziby gminy.

Na terenie gminy Latowicz funkcjonuje autobusowa komunikacja publiczna obsługiwana przez Rapit. Transport zbiorowy łączy miejscowości na terenie całej gminy oraz bliskiej jej okolicy, ale także oferuje dojazd do Mińska Mazowieckiego oraz Warszawy.

Na terenie gminy Latowicz nie ma obecnie planów budowy nowych dróg. Stałego rozwoju i poprawy bezpieczeństwa wymagają ciągi piesze i rowerowe na terenie gminy. Sukcesywnie planowane są także modernizacje i przebudowy dróg gminnych, powiatowych oraz drogi wojewódzkiej. Rozwój transportu publicznego będzie realizowany we współpracy z innymi gminami, powiatem oraz w ramach stowarzyszenia Metropolia Warszawska.

Rysunek 4 Główne korytarze i elementy sieci transportowej w gminie Latowicz



Źródło: Opracowanie własne na podstawie Bazy Danych Obiektów Topograficznych

4. Infrastruktura techniczna

Gmina Latowicz posiada w średnim stopniu rozbudowaną sieć infrastruktury technicznej. W poniższej tabeli przedstawiono udział mieszkańców gminy korzystających z poszczególnych sieci. Większość miejscowości w gminie posiada dostęp do wody, jednak do sieci kanalizacyjnej i gazowej, podłączone są jedynie największe miejscowości. Spowodowane jest to brakiem opłacalności rozbudowy sieci przez mało zwartą zabudowę.

Tabela 1 Udział mieszkańców gminy Latowicz korzystających z instalacji sieci infrastruktury technicznej

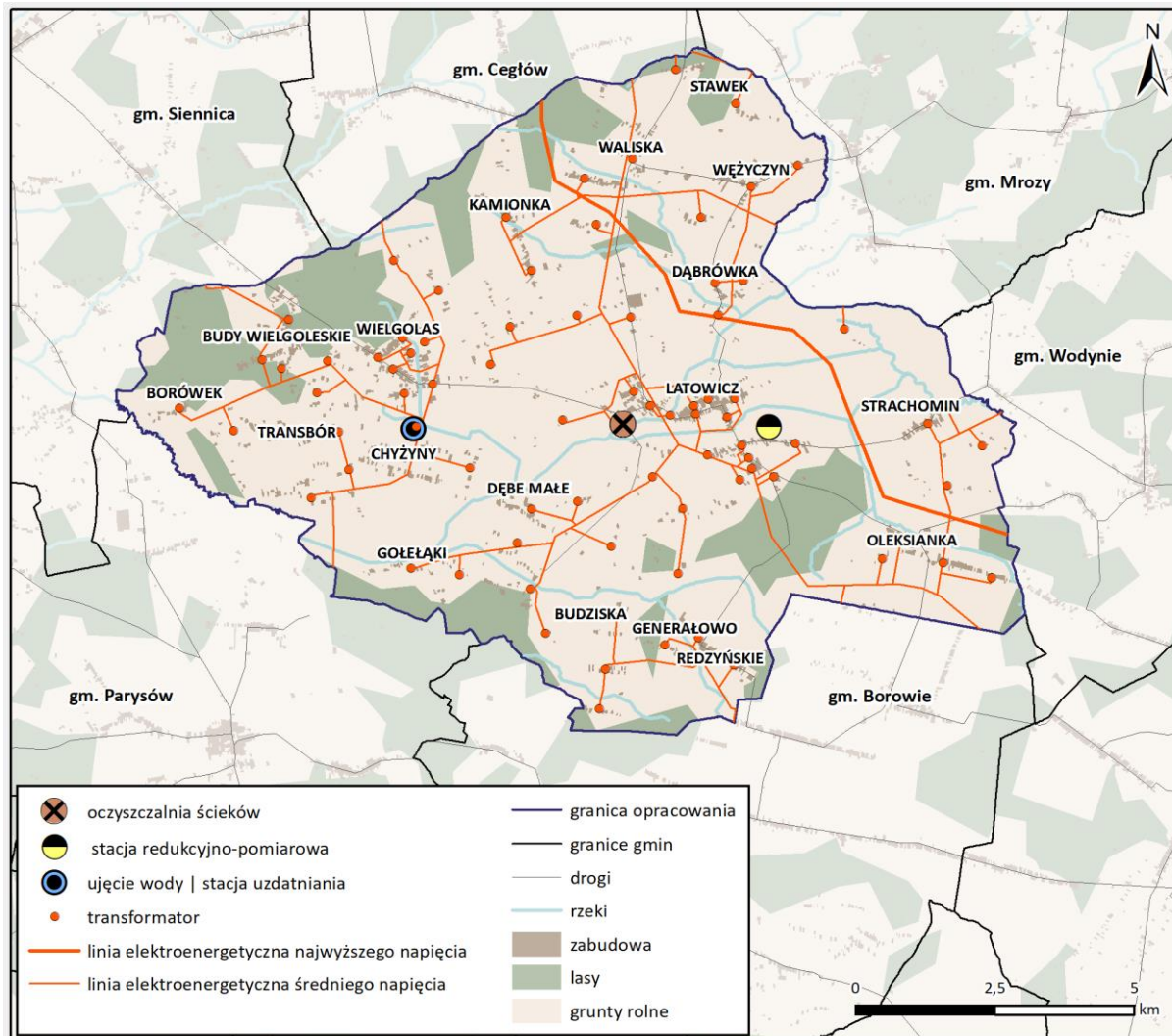
<i>rodzaj sieci</i>	<i>gmina</i>
sieć wodociągowa	84%
sieć kanalizacyjna	21,7%
sieć gazowa	17,3%

Źródło: Opracowanie własne danych GUS, dane za 2023 r.

Na terenie gminy znajduje się gminna oczyszczalnia ścieków w Latowiczu oraz gazowa stacja redukcyjno-pomiarowa I stopnia w Latowiczu. Gmina zaopatrywana jest w wodę z ujęcia wód podziemnych zlokalizowanego w Chyżynach. Przez teren gminy przebiega linia elektroenergetyczna najwyższego napięcia (400 kV) Dobre-Stoczek Łukowski. Na terenie gminy Latowicz nie ma zlokalizowanych składowisk odpadów komunalnych, a jedynie Punkt Selektywnej Zbiórki Odpadów Komunalnych (PSZOK).

Rozwój infrastruktury technicznej w gminie powinien opierać się przede wszystkim na rozbudowie sieci wodociągowej i kanalizacyjnej na tereny zurbanizowane i przeznaczone w dokumentach planistycznych pod zabudowę. Dużym potencjałem, dającym również korzyści środowiskowe jest budowa przydomowych, indywidualnych oczyszczalni ścieków. Dla prawidłowego funkcjonowania sieci infrastruktury technicznej istotna jest także modernizacja i ewentualna rozbudowa istniejących elementów takich, jak oczyszczalnia ścieków w Latowiczu.

Rysunek 5 Główne elementy infrastruktury technicznej w gminie Latowicz



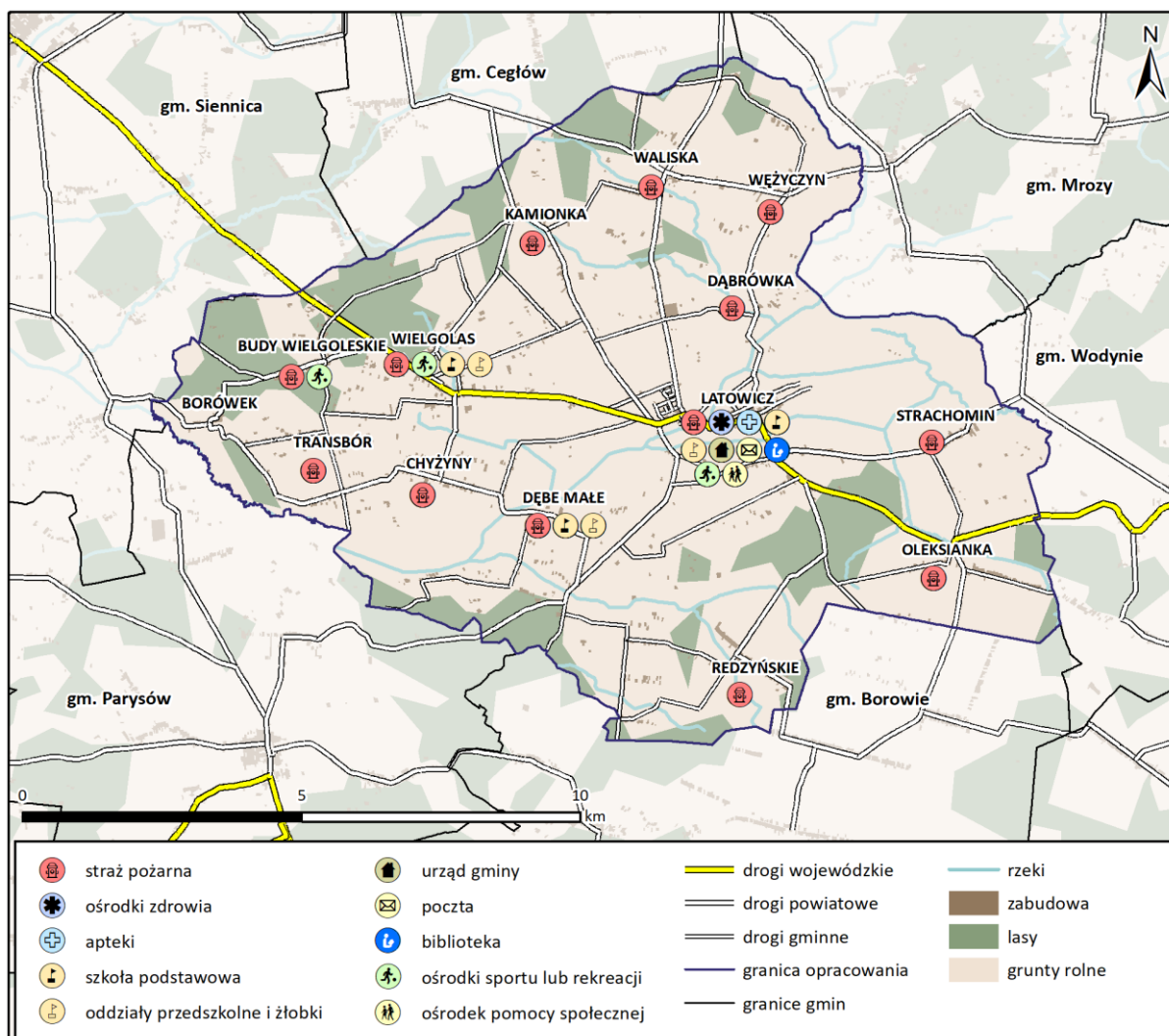
Źródło: Opracowanie własne danych GUS

5. Infrastruktura społeczna

Obiekty infrastruktury społecznej w gminie Latowicz są zlokalizowane w miejscowościach o największej liczbie ludności, a dokładniej w Latowiczu i Wielgolesie. W siedzibie gminy – Latowiczu, znajduje się siedziba Urzędu Gminy, Gminny Ośrodek Pomocy Społecznej oraz Gminna Biblioteka Publiczna. W gminie są 3 szkoły podstawowe i przedszkola publiczne, w Latowiczu, Wielgolesie oraz Dębem Małym. W siedzibie gminy znajduje się Dom Wiejski, który jest siedzibą klubu seniora oraz Koła Gospodyń Wiejskich. Większość wsi posiada oddział Ochotniczej Straży Pożarnej. OSP oprócz poprawy bezpieczeństwa pełnią w mniejszych miejscowościach także funkcje kulturowe i integrujące lokalną społeczność.

Przyszłe inwestycje w infrastrukturę społeczną powinny skupiać się przede wszystkim na zwiększaniu dostępności usług społecznych poprzez rozwój transportu publicznego, budowę nowych obiektów, czy modernizację istniejących.

Rysunek 6 Główne elementy infrastruktury społecznej w gminie Latowicz



Źródło: Opracowanie własne na podstawie BDOT10K

6. Model struktury funkcjonalno-przestrzennej

Model struktury funkcjonalno-przestrzennej łączy elementy przestrzeni opisane w poprzednich rozdziałach i obrazuje kierunkowe zagospodarowanie gminy w oparciu o cele strategiczne i kierunki działań opisane w strategii. Na poniższym modelu ukazano najważniejsze uwarunkowania w rozwoju zabudowy, czyli m. in. obszary szczególnego zagrożenia powodzią. Wskazano ośrodek gminny jako siedzibę gminy oraz ośrodek wspierający, czyli Wielgolas. Latowicz został uznany za ośrodek gminny, ponieważ jest siedzibą administracyjną gminy, miejscem zamieszkania największej liczby mieszkańców oraz ośrodkiem o najintensywniejszym rozwoju czym również oddziałuje na pozostałe miejscowości. Wielgolas wskazano jako ośrodek wspierający, ponieważ jest drugą co do wielkości miejscowością w gminie oraz siedzibą usług społecznych i przedsiębiorstw. Oprócz tego model opisuje pozostałe wsie jako ośrodki lokalne, w których powinny rozwijać się usługi społeczne i tym samym wytwarzać lokalne centra wsi obsługujące mieszkańców.

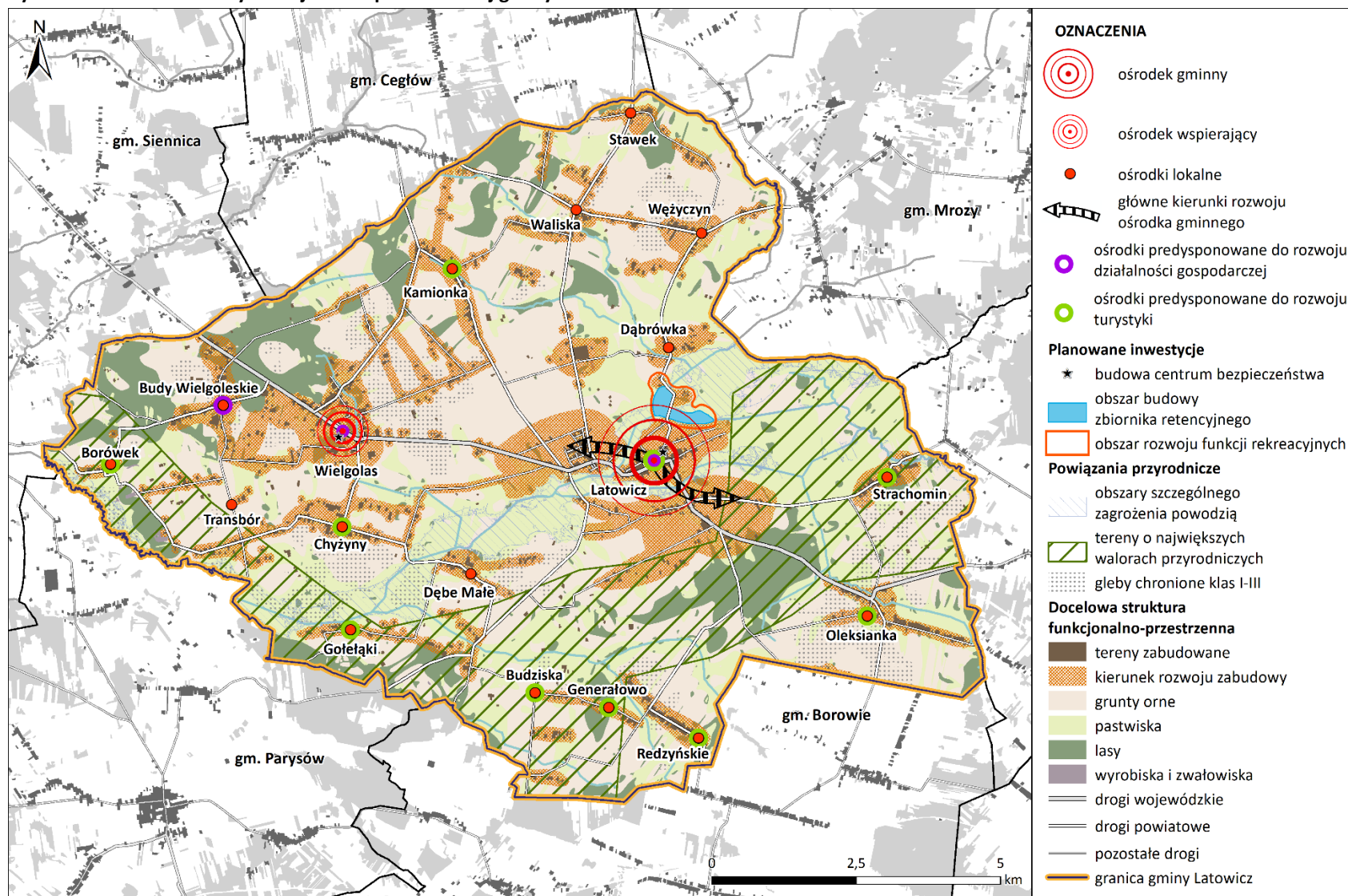
W modelu przedstawiono lokalizację niektórych zapisanych w strategii i planowanych inwestycji, w tym obszar budowy zbiornika retencyjnego oraz towarzyszących mu usług rekreacji. Rysunek modelu nie zakłada wszystkich wspomnianych w części programowych inwestycji, ponieważ często są to przedsięwzięcia, które zostaną zrealizowane w długiej perspektywie czasowej i nie jest jeszcze znana ich dokładna lokalizacja. Najważniejszym elementem modelu jest docelowa struktura funkcjonalno-przestrzenna gminy. Zakłada ona przede wszystkim zachowanie walorów przyrodniczych i krajobrazowych gminy oraz terenów rolnych zlokalizowanych w zasięgu gleb o najwyższej przydatności rolniczej.

W terenach zwartej zabudowy wsi oraz wzdłuż głównych dróg, wokół których kształtuje się zabudowa wskazano kierunki rozwoju zabudowy. Zabudowa mieszkaniowa powinna dodatkowo być lokalizowana wykorzystując w pierwszej kolejności obszary o najlepszym dostępie do usług społecznych oraz infrastruktury technicznej i transportowej. W celu zminimalizowania kosztów związanych z utrzymaniem i budową infrastruktury należy zapobiegać rozpraszaniu zabudowy. Na terenie Latowicza zobrazowano główne kierunki rozwoju miasta wzdłuż drogi wojewódzkiej i rozwijającej się już zabudowy.

Model struktury funkcjonalno-przestrzennej przedstawia kierunki rozwoju przestrzennego gminy, w tym rozwoju zabudowy, jednak jest to ogólnikowe zobrazowanie o małej skali i niskim poziomie szczegółowości. Dokładne ustalenie granic terenów o różnym przeznaczeniu i funkcjach powinno nastąpić na etapie dokładniejszych opracowań, takich jak plan ogólny gminy czy miejscowy plan zagospodarowania terenu zgodnie z kierunkami rozwoju i ustaleniami niniejszej strategii.

STRATEGIA ROZWOJU GMINY LATOWICZ NA LATA 2025-2035

Rysunek 7 Model struktury funkcjonalno-przestrzennej gminy Latowicz



Źródło: Opracowanie własne

II. Ustalenia i rekomendacje w zakresie kształtowania i prowadzenia polityki przestrzennej

Ustalenia i rekomendacje w zakresie kształtowania i prowadzenia polityki przestrzennej stanowią kierunkowe zasady prowadzenia polityki przestrzennej gminy. Zawarte poniżej ustalenia odnoszą się do najważniejszych obszarów zagospodarowania gminy i są zbiorem wskazań, do których powinny stosować się organy wykonawcze i uchwałodawcze gminy przy sporządzaniu w przyszłości aktów planowania przestrzennego. Określone w niniejszym rozdziale zasady mają jednak charakter ogólny i odnoszą się do całego obszaru gminy Latowicz. Z tego względu należy pamiętać, aby w dokumentach planistycznych uwzględniać także lokalne uwarunkowania i specyfikę danego terenu. Przedstawione wraz z opisem i ustaleniami rysunki mają na celu zobrazowanie wyznaczonych zasad w przestrzeni gminy, dlatego też szczegółowe ustalenie granic poszczególnych terenów powinno być dokonywane w planie ogólnym gminy i miejscowych planach zagospodarowania przestrzennego w oparciu o dokładniejsze i aktualniejsze analizy.

1. Zasady ochrony środowiska i jego zasobów, w tym ochrony powietrza, przyrody i krajobrazu

Wskazania w zakresie ochrony przyrody i krajobrazu

Gmina Latowicz pomimo tego, że otoczona jest z trzech stron, od wschodu, zachodu i północy różnymi formami ochrony przyrody, w swoich granicach zawiera jedynie jeden obszar chroniony – specjalny obszar ochrony siedlisk Natura 2000 Gołe Łąki, zajmujący powierzchnię około 50 ha. Obszar został wyznaczony w 2011 r. i znajduje się na granicy gmin Latowicz i Parysów.

Na terenach położonych w granicach form ochrony przyrody obowiązują nakazy i zakazy wynikające z przepisów odrębnych z zakresu ochrony przyrody oraz aktów prawnych powołujących dane formy ochrony przyrody. Dodatkowo w niniejszym dokumencie wskazuje się następujące zasady ochrony przyrody i krajobrazu:

- zachowanie drożności powiązań ekologicznych i ochrona terenów naturalnych w korytarzach ekologicznych;
- zachowanie bioróżnorodności i ochrona siedlisk;
- ochrona ekosystemów leśnych poprzez zakaz przeznaczania terenów lasów państwowych na inne cele oraz wprowadzania gatunków inwazyjnych;
- ochrona ekosystemów nieleśnych poprzez zatrzymywanie sukcesji leśnej i zarastania łąk;
- ochrona zieleni wysokiej, w szczególności starodrzewów przydrożnych, śródpolnych i położonych w granicach miasta;
- wsparcie i promocja zrównoważonej turystyki, w tym agroturystyki jako formy umiarkowanego użytkowania obszarów cennych przyrodniczo;
- edukacja ekologiczna mieszkańców i turystów;
- tworzenie nowych i utrzymywanie istniejących ścieżek i szlaków turystycznych oraz utrzymanie i konserwacja elementów infrastruktury turystycznej i rekreacyjnej na terenach przyrodniczych.

Wskazania w zakresie ochrony wód podziemnych i powierzchniowych

Priorytetem ekologicznym w zakresie gospodarki wodno-ściekowej jest przywrócenie czystości wód powierzchniowych, ochrona zasobów wód podziemnych oraz zapewnienie mieszkańcom wody do picia wysokiej jakości. Stan wód powierzchniowych na terenie gminy jest zły (dane dostępne są jedynie dla rzeki Świder) oraz są zagrożone nieosiągnięciem celów środowiskowych, co na wpływ ma występująca na tych terenach presja komunalna i rolnicza oraz niska emisja. Wody podziemne są w dobrej jakości i nie występuje dla nich zagrożenie nieosiągnięcia celów środowiskowych. W celu przywrócenia dobrego stanu wód powierzchniowych oraz utrzymania dobrego stanu wód podziemnych wskazuje się następujące zasady ochrony wód podziemnych i powierzchniowych:

- likwidacja i rekultywacja miejsc nielegalnego składowania odpadów;
- uregulowanie gospodarki ściekowej poprzez rozwój systemów kanalizacji sanitarnej, eliminując w maksymalny sposób indywidualne sposoby utylizacji ścieków sanitarnych;
- możliwość lokalizacji przydomowych oczyszczalni ścieków poza obszarami wysokiego zagrożenia wód podziemnych i terenami szczególnego zagrożenia powodziowego;
- kontrolę wywozu nieczystości ze zbiorników bezodpływowych;
- zapewnienie odpowiedniego udziału powierzchni biologicznie czynnych umożliwiających infiltrację i retencję wód opadowych;
- prowadzenie działań z zakresu adaptacji do zmian klimatu, w tym budowa zbiorników retencyjnych i przedsięwzięć zielono-błękitnej infrastruktury;
- zachowanie otulin biologicznych wokół cieków wodnych.

Wskazania w zakresie ochrony gleb

W gminie Latowicz występują gleby chronione klas I-III. Ze względu na to, że są to gleby o najwyższej przydatności rolniczej powinny zostać objęte szczególną ochroną. Wyjątek stanowią gleby chronione występujące w granicach miasta oraz w obszarze uzupełnienia zabudowy wyznaczonym w planie ogólnym gminy (zgodnie z zapisami ustawy o ochronie gruntów rolnych i leśnych). Mając na względzie powyższe, wskazuje się następujące zasady w zakresie ochrony gleb:

- lokalizacja przemysłowych ferm zwierząt hodowlanych na terenach oddalonych od siedlisk ludzkich oraz poza dolinami rzecznyymi;
- racjonalne stosowanie wapna, nawozów sztucznych i środków ochrony roślin na terenach rolnych, zakaz składowania bezpośrednio na ziemi nawozów, pasz, obornika i innych substancji wykorzystywanych w rolnictwie;
- utrzymanie jakości gleby i ziemi na istniejącym poziomie, a w przypadku przekroczenia wymaganych standardów doprowadzenie ich jakości (poprzez działania rekultywacyjne) co najmniej do wymaganej;
- prowadzenie działań zwiększających naturalną retencję wody.

Wskazania w zakresie ochrony powietrza atmosferycznego

Ocena stanu jakości powietrza w gminie Latowicz przy pomocy stacji pomiarowej w Mińsku Mazowieckim. W 2023 roku stwierdzono przekroczenie poziomu ozonu (O₃) w powietrzu na terenie gminy Latowicz. Główne źródło zanieczyszczeń powietrza w Latowiczu stanowi komunikacja.

W zakresie ochrony powietrza atmosferycznego wskazuje się następujące zasady:

STRATEGIA ROZWOJU GMINY LATOWICZ NA LATA 2025-2035

- wycofanie z użytkowania kotłów i pieców węglowych o złym stanie technicznym i niskiej sprawności cieplnej w celu ograniczenia niskiej emisji ze spalania węgla w piecach przydomowych;
- termomodernizacja i poprawa efektywności energetycznej budynków użyteczności publicznej;
- promocja energii z niskoemisyjnych i odnawialnych źródeł energii;
- utrzymanie istniejących i tworzenie nowych pasów zieleni izolacyjnej w sąsiedztwie głównych szlaków komunikacyjnych

Wskazania w zakresie ochrony klimatu akustycznego

Największe emisje zanieczyszczenia hałasem w gminie Latowicz powoduje komunikacja, a w szczególności drogi o największym przepływie ruchu tzn. droga wojewódzka. W zakresie ochrony klimatu akustycznego wskazuje się następujące zasady:

- na obszarach, gdzie graniczą ze sobą tereny zwartej zabudowy mieszkaniowej i ciągi komunikacyjne o największym natężeniu ruchu lub tereny przemysłowe stosowanie zieleni izolującej lub infrastruktury wyciszającej;
- utrzymanie istniejących i tworzenie nowych pasów zieleni izolacyjnej w sąsiedztwie głównych szlaków komunikacyjnych;
- modernizacja dróg publicznych i poprawa stanu ich nawierzchni.

2. Zasady ochrony dziedzictwa kulturowego i zabytków oraz dóbr kultury współczesnej

Zasady ochrony dziedzictwa kulturowego

W gminie Latowicz znajduje się osiem obiektów wpisanych do rejestru zabytków województwa mazowieckiego. Spośród obiektów sakralnych są to gotycki kościół mariawitów w Kamionce oraz Kościół p.w. Św. Walentego. Pozostałe zabytki świeckie to m. in. zespół pałacowy w Dębach Małych w skład, którego wchodzi pałac, budynki gospodarcze, park i ogrodzenie z bramą oraz rynek miejski w Latowiczu. Ostatnim wpisany do rejestru w 2018 roku obiektem jest spichlerz z drugiej połowy XIX wieku położony w miejscowości Oleksianka. Poza rynkiem i kościołem parafialnym w Latowiczu żaden zabytek nie jest dostępny publicznie. W Kościele Mariawitów w Kamionce w ostatnich latach zaprzestano odprawiać nabożeństwa. Pałac w Dębach Małych częściowo uległ zniszczeniu w wyniku pożaru w 2023 roku.

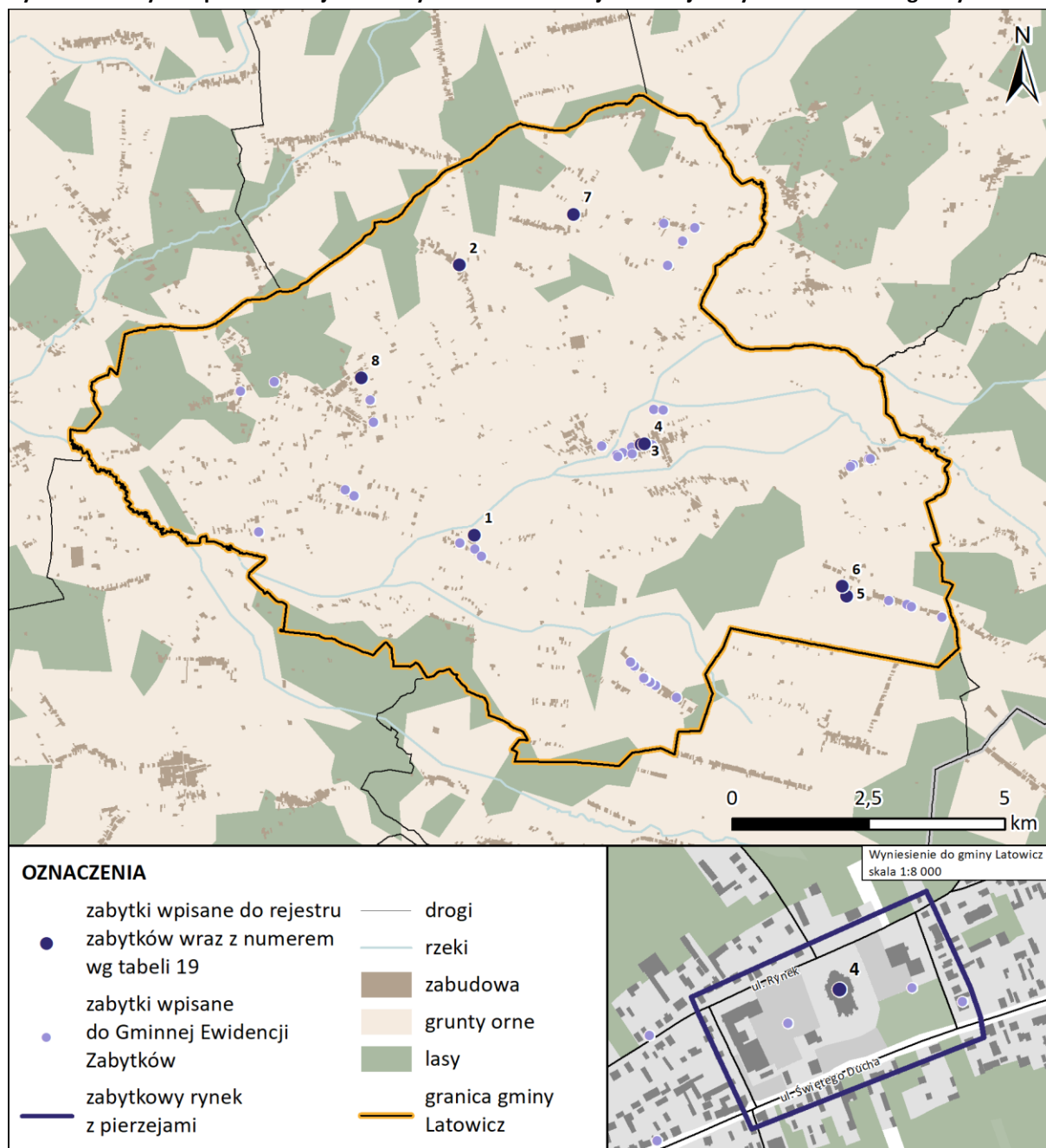
W Gminnej Ewidencji Zabytków (GEZ) znalazło się 41 obiektów (nie licząc obiektów wpisanych do rejestru zabytków). Najwięcej z nich znajduje się w Latowiczu. Są to w większości domy pochodzące z początku XX wieku. W GEZ znalazły się także stary i nowy cmentarze katolickie, wiatrak koźlak pochodzący z XIX wieku oraz kapliczki przydrożne.

Wskazuje się następujące zasady ochrony dziedzictwa kulturowego i zabytków:

- dokumentowanie, zachowanie, ochrona i propagowanie wartości dziedzictwa kulturowego przez władze samorządowe;
- prowadzenie wszelkich działań związanych z obiektami wpisanymi do rejestru zabytków województwa mazowieckiego zgodnie z przepisami odrębnymi w zakresie ochrony zabytków i opieki nad zabytkami;

STRATEGIA ROZWOJU GMINY LATOWICZ NA LATA 2025-2035

- wyeksponowanie zabytków oraz walorów krajobrazu kulturowego;
- konserwacja, rewaloryzacja i uporządkowanie zabytkowych dworów, cmentarzy i innych terenów publicznych;
- poprawa stanu technicznego oraz rewaloryzacja otoczenia obiektów ujętych w Gminnej Ewidencji Zabytków lub cechujących się wysoką wartością kulturową, ale nie objętych ochroną prawną z zastosowaniem tradycyjnych materiałów oraz zachowaniem historycznej formy architektonicznej i urbanistycznej;
- aktualizacja Gminnej Ewidencji Zabytków i opracowanie programu ochrony zabytków;
- dopuszczenie zmiany lub dostosowania funkcji obiektów zabytkowych do pełnienia nowych funkcji, w szczególności kulturowych i turystycznych.

Rysunek 8 Zabytki wpisane do rejestru zabytków i do Gminnej Ewidencji Zabytków na terenie gminy Latowicz


Źródło: Opracowanie własne na podstawie danych Narodowego Instytutu Dziedzictwa

Zasady ochrony zabytków archeologicznych

Na terenie gminy Latowicz znajduje się 186 stanowisk archeologicznych. Najwięcej z nich znajdują się w dolinach Świdra i Budziskiej Strugi w południowej części gminy.

W celu ochrony zabytków archeologicznych na terenie gminy Latowicz kształtowanie zabudowy i zagospodarowania na ich obszarach powinno odbywać się zgodnie przepisami odrębnymi w zakresie ochrony zabytków i opieki nad zabytkami.

3. Kierunki zmian w strukturze zagospodarowania terenów, w tym określenie szczególnych potrzeb w zakresie nowej zabudowy mieszkaniowej

Kierunki zmian w strukturze zagospodarowania terenów

Obecne trendy zmian w strukturze zagospodarowania terenów w granicach metropolii warszawskiej, w tym w szczególności gmin o charakterze wiejskim to rozwój zabudowy mieszkaniowej jednorodzinnej, zanikanie małych i rodzinnych gospodarstw rolnych kosztem wielkotowarowych gospodarstw oraz rozwój terenów produkcyjnych i magazynowych w sąsiedztwie głównych ciągów komunikacyjnych. Rozwój przestrzenny gminy powinien służyć rozwojowi gospodarczemu oraz terenów mieszkaniowych bazując na zapotrzebowaniu na nową zabudowę mieszkaniową w gminie oraz zachowując zasady zrównoważonego rozwoju.

Wskazuje się następujące kierunki zmian w strukturze zagospodarowania gminy:

- zapobieganie zjawisku rozlewania się zabudowy;
- lokalizowanie zabudowy mieszkaniowej w pierwszej kolejności w granicach administracyjnych miasta, w sąsiedztwie istniejącej zabudowie i w terenach podłączonych do sieci infrastruktury technicznej;
- prowadzenie racjonalnej polityki przestrzennej zgodnej z zasadami zrównoważonego rozwoju i dobrymi praktykami w zakresie planowania urbanistycznego oraz efektywnym wykorzystaniem przestrzeni;
- ochrona istniejących układów urbanistycznych;
- planowanie terenów mieszkaniowych z uwzględnieniem towarzyszących terenów zieleni i rekreacji;
- wyznaczanie terenów produkcyjnych, przemysłowych i magazynowych w pierwszej kolejności w sąsiedztwie głównych ciągów komunikacyjnych;
- rozwój funkcji usługowych towarzyszących terenom mieszkaniowym;
- ustanawianie odpowiednich wartości wskaźników urbanistycznych, w tym minimalnego wskaźnika powierzchni biologicznie czynnej;
- ograniczanie konfliktów przestrzennych (sąsiedowania terenów o funkcjach negatywnie na siebie oddziałujących);
- projektowanie uniwersalne.

Potrzeby w zakresie nowej zabudowy mieszkaniowej

Obecne trendy zmian w dynamice rozwoju oraz strukturze zagospodarowania gminy Latowicz i regionu, a także zmiany i procesy społeczne i gospodarcze, których katalizatorem z założenia ma być niniejszy dokument wskazują na przyszłe zmiany w strukturze zagospodarowania terenów. Na sytuację społeczno-gospodarczą gminy Latowicz wpływają takie czynniki, jak rozwój terenów

STRATEGIA ROZWOJU GMINY LATOWICZ NA LATA 2025-2035

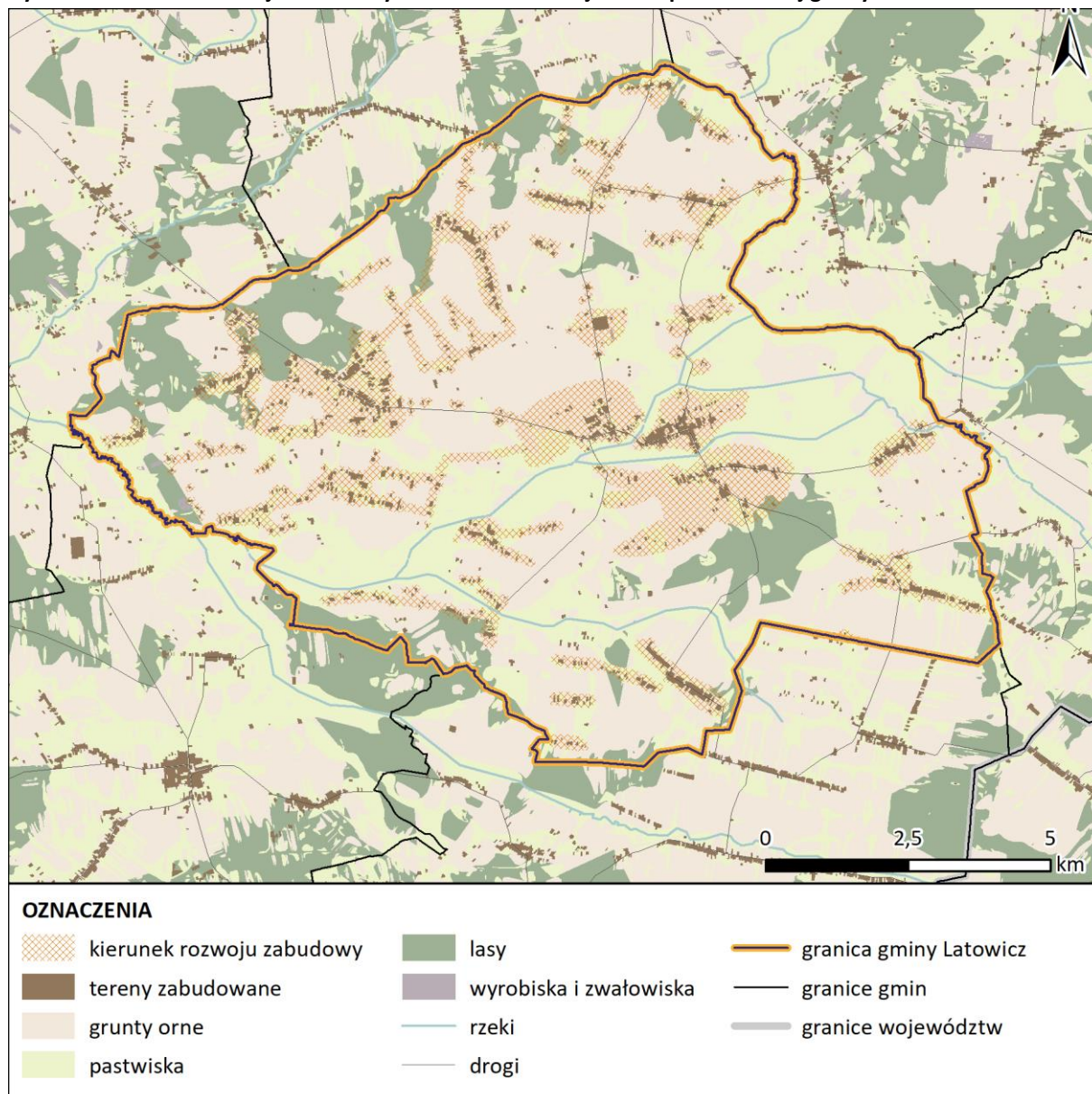
inwestycyjnych i napływ nowych mieszkańców w gminach sąsiednich, zmiany na rynku nieruchomości, odzyskanie praw miejskich czy korzystna struktura finansowa gminy.

Odzyskanie przez Latowicz praw miejskich w 2023 roku było wydarzeniem pozytywnie wpływającym na funkcjonowanie gminy, jednak skutki tego wydarzenia dopiero zaczynają być zauważalne. Status miasta wiąże się m. in. z podniesieniem rangi miejscowości w regionie oraz wzrostem atrakcyjności inwestycyjnej i turystycznej gminy, zwiększonym dostępem do środków z funduszy europejskich oraz ułatwieniem procesu inwestycyjnego na gruntach rolnych. Na terenie miasta proces wyłączenia gruntów chronionych z produkcji rolnej i przekształcenie ich na tereny produkcyjne lub mieszkaniowe jest łatwiejsze, co umożliwi efektywniejsze wyznaczanie terenów inwestycyjnych. Nowe możliwości finansowania pozwolą natomiast zrealizować inwestycje w usługi społeczne poprawiające jakość życia mieszkańców gminy. Przekształcenie z gminy wiejskiej na miejsko-wiejską dodatkowo napędzi zatem procesy rozwojowe.

Trendem o znaczeniu krajowym występującym silnie na terenie metropolii warszawskiej są zmiany na rynku nieruchomości, w tym rosnące ceny lokali mieszkalnych i postępujące procesy suburbanizacyjne. Rozwój zabudowy mieszkaniowej i napływ nowych mieszkańców jest zauważalny w gminach o lepszym dostępie komunikacyjnym i położonych bliżej Warszawy takich, jak Mrozy oraz Cegłów. Gminy, gdzie koszty życia są niższe stają się także miejscem zamieszkania i pracy dla napływających do Polski migrantów, w tym pochodzących z owładniętej wojną Ukrainy. Można zatem założyć, że podobne procesy osiągną z czasem także Latowicz, który oceniany jest przez mieszkańców jako atrakcyjne miejsce do zamieszkania.

Zmiany na tle demograficznym i migracyjnym stanowią także naturalny skutek procesów rozwojowych planowanych w niniejszej strategii oraz innych dokumentach strategicznych takich, jak Strategia rozwoju metropolii warszawskiej czy Strategia Rozwoju Województwa Mazowieckiego. Kompleks działań prowadzonych na różnych szczeblach w ramach zintegrowanego planowania strategicznego zakłada rozbudowę i rozwój systemów transportowych, terenów inwestycyjnych oraz usług społecznych, co przyczyni się do zwiększenia atrakcyjności osiedleńczej gminy Latowicz.

Zgodnie z §3 ust. 10 Rozporządzenia Ministra Rozwoju i Technologii z dnia 8 grudnia 2023 r. w sprawie projektu planu ogólnego gminy, dokumentowania prac planistycznych w zakresie tego planu oraz wydawania z niego wypisów i wyrysów (Dz. U. z 2023 r. poz. 2758), „Dopuszcza się określenie wyższego zapotrzebowania na nową zabudowę mieszkaniową (...), jeżeli jest to uzasadnione szczególnymi potrzebami w zakresie nowej zabudowy mieszkaniowej określonymi w strategii rozwoju gminy (...)”. Jak wykazano powyżej oraz wskazano w modelu struktury funkcjonalno-przestrzennym, rozwój społeczny i gospodarczy oraz procesy społeczno-gospodarcze spowodują rozwój także w wymiarze przestrzennym i co za tym idzie zwiększone zapotrzebowanie na nową zabudowę mieszkaniową. Zmiana liczby mieszkańców gminy na przestrzeni ostatnich 10 lat cechuje się nieznacznym spadkiem za wyjątkiem 2020 roku, kiedy to duży spadek liczby ludności nastąpił na terenie całego kraju w związku z pandemią wirusa Covid-19. Szacuje się zatem, iż w perspektywie 20 lat tj. do 2043 roku liczba mieszkańców gminy Latowicz wyniesie 6 263 osoby, czyli wartość o 15% większą od średniej liczby mieszkańców w latach 2013-2019.

Rysunek 9 Kierunki rozwoju zabudowy w strukturze funkcjonalno-przestrzennej gminy Latowicz


Źródło: Opracowanie własne

4. Zasady lokalizacji obiektów handlu wielkopowierzchniowego

Na obszarze gminy Latowicz nie ma obecnie obiektów handlu wielkopowierzchniowego. Możliwość lokalizacji obiektów handlu wielkopowierzchniowego na terenie gminy w przyszłości powinna być uzależniona od istniejących uwarunkowań w celu zminimalizowania ewentualnych uciążliwości.

STRATEGIA ROZWOJU GMINY LATOWICZ NA LATA 2025-2035
5. Zasady lokalizacji kluczowych inwestycji celu publicznego
Inwestycje celu publicznego o znaczeniu lokalnym

Obecnie planowane na terenie gminy Latowicz inwestycje celu publicznego o znaczeniu lokalnym przedstawiono w podziale na kategorie w poniższej tabeli.

<i>Lp.</i>	<i>Nazwa inwestycji</i>
Komunikacja	
1.	Budowa i modernizacja dróg, chodników i dróg rowerowych na terenie gminy Latowicz.
2.	Budowa parkingów.
3.	Budowa i wymiana oświetlenia ulicznego.
4.	Rozwój komunikacji gminnej i międzygminnej.
Infrastruktura techniczna	
5.	Modernizacja i rozbudowa oczyszczalni ścieków w Latowiczu.
6.	Rozbudowa i modernizacja sieci kanalizacji sanitarnej na terenie gminy.
7.	Rozbudowa i modernizacja sieci wodociągowej na terenie gminy.
8.	Budowa zbiornika retencyjnego.
9.	Budowa przydomowych oczyszczalni ścieków.
Infrastruktura społeczna	
10.	Budowa Klubu Dziecięcego.
11.	Modernizacja szkoły w Wielgolesie.
12.	Budowa i modernizacja świetlic wiejskich.
Przestrzeń publiczna	
13.	Modernizacja rynku w Latowiczu.
14.	Budowa i modernizacja placów, skwerów, parków, placów zabaw.
Inne	
15.	Budowa i modernizacja obiektów komunalnych
16.	Budowa i modernizacja ochotniczych straż pożarnych.

Wymienione powyżej działania to inwestycje planowane do zrealizowania w ramach niniejszej strategii, będące w kompetencji działań władz gminnych oraz planowane na dzień sporządzania projektu strategii. Nie wyczerpują one katalogu inwestycji, jakie mogą być zrealizowane na terenie gminy Latowicz w okresie trwania niniejszej strategii tzn. do roku 2035. W związku z tym realizacja przyszłych inwestycji celu publicznego o znaczeniu lokalnym powinna przebiegać w odpowiedzi na potrzeby lokalnej społeczności, wynikać z istniejących uwarunkowań, zachowywać zgodność z obowiązującymi dokumentami strategicznymi i aktami planowania przestrzennego.

STRATEGIA ROZWOJU GMINY LATOWICZ NA LATA 2025-2035
Inwestycje celu publicznego o znaczeniu ponadlokalnym

Obecnie na terenie gminy Latowicz planowane są poniżej przedstawione inwestycje celu publicznego o znaczeniu ponadlokalnym.

Tabela 2 Wykaz planowanych w gminie Latowicz inwestycji celu publicznego o znaczeniu ponadlokalnym

L.p.	Nazwa inwestycji	Dokument ustalający inwestycje
1.	Rozbiórka istniejącego i budowa nowego obiektu mostowego przez rz. Świder w m. Latowicz w km 25+880 drogi nr 802 wraz z dojazdami w niezbędnym zakresie – poprawa bezpieczeństwa ruchu drogowego.	Wieloletnia Prognoza Finansowa Województwa Mazowieckiego na lata 2018 - 2038. Wykaz przedsięwzięć do WPF Województwa Mazowieckiego.
2.	Przebudowa drogi woj. nr 802 na odcinku od km 24+565 do km 25+867 przejście przez Latowicz - Wymyśle wraz z odwodnieniem – poprawa bezpieczeństwa ruchu drogowego.	Wieloletnia Prognoza Finansowa Województwa Mazowieckiego na lata 2018 - 2038. Wykaz przedsięwzięć do WPF Województwa Mazowieckiego.
3.	Przebudowa drogi wojewódzkiej nr 802 na odcinku od km 19+420 do km 21+506 w m. Wielgolas na terenie Gminy Latowicz – poprawa bezpieczeństwa ruchu drogowego.	Wieloletnia Prognoza Finansowa Województwa Mazowieckiego na lata 2018 - 2038. Wykaz przedsięwzięć do WPF Województwa Mazowieckiego.
4.	Inwestycje w zakresie sieci kanalizacyjnych, w tym budowa i modernizacja.	Aktualizacja Krajowego Programu Oczyszczalnia Ścieków Komunalnych - AKPOŚK 2017; Master Plan dla wdrażania dyrektywy Rady 91/271/EWG opracowany na podstawie AKPOŚK 2017; Program Operacyjny Infrastruktura i Środowisko 2014-2020. Wykaz dużych projektów.
5.	Inwestycje w zakresie oczyszczalni ścieków, w tym budowa, rozbudowa lub modernizacja.	Aktualizacja Krajowego Programu Oczyszczalnia Ścieków Komunalnych - AKPOŚK 2017; Master Plan dla wdrażania dyrektywy Rady 91/271/EWG opracowany na podstawie AKPOŚK 2017; Program Operacyjny Infrastruktura i Środowisko 2014-2020. Wykaz dużych projektów.

Źródło: Plan Zagospodarowania Przestrzennego Województwa Mazowieckiego przyjęty uchwałą nr 22/18 Sejmiku Województwa Mazowieckiego z dnia 19 grudnia 2018 r.

Wskazane powyżej inwestycje to działania wymienione w Planie Zagospodarowania Województwa Mazowieckiego. Projekty niewskazane dotychczas w żadnym dokumencie strategicznym ani planistycznym, jakie będą realizowane na terenie gminy Latowicz, powinny uwzględniać jej uwarunkowania oraz być zgodne z dokumentami wyższego rzędu.

6. Kierunki rozwoju systemów komunikacji, infrastruktury technicznej i społecznej

Kierunki rozwoju systemów komunikacji

Do systemu komunikacji w gminie Latowicz należy układ komunikacji drogowej składający się z drogi wojewódzkiej nr 802, dróg powiatowych, gminnych i wewnętrznych, infrastruktura pieszka, rowerowa oraz system transportu publicznego. Wskazuje się następujące kierunki rozwoju systemów komunikacji:

- poprawa stanu technicznego istniejących i budowa nowych, niezbędnych dla prawidłowego funkcjonowania sieci drogowej dróg;
- przeprowadzenie modernizacji dróg na obszarach zabudowanych z uwzględnieniem budowy ciągów pieszych o odpowiednich parametrach w miejscach, gdzie jest to możliwe do zrealizowania;
- projektowanie nowych i modernizacja istniejących elementów komunikacji i sieci drogowej zgodnie z zasadami projektowania uniwersalnego w celu zwiększania dostępności przestrzeni dla osób o ograniczonej mobilności;
- projektowanie nowych i modernizacja istniejących elementów komunikacji i sieci drogowej przy uwzględnieniu możliwości realizacji sieci infrastruktury technicznej w pasie drogowym;
- rozbudowa systemu dróg rowerowych;
- rozwój zrównoważonej mobilności i infrastruktury towarzyszącej pojazdom elektrycznym;
- zwiększanie bezpieczeństwa drogowego poprzez m. in. modernizację skrzyżowań, doświetlanie przejść dla pieszych, ograniczanie dopuszczalnej prędkości pojazdów;
- rozwój systemu transportu publicznego poprzez rozbudowę sieci linii autobusowych, zakup nowych i konserwację starych pojazdów komunikacji publicznej oraz dostosowywanie rozkładów jazdy pojazdów komunikacji publicznej do potrzeb mieszkańców;
- ustalanie w miejscowych planach zagospodarowania przestrzennego odpowiedniej dla planowanych funkcji liczby miejsc postojowych do parkowania pojazdów;
- w zakresie kształtowania parametrów sieci drogowych określa się lokalizację zabudowy w bezpośrednim sąsiedztwie dróg, realizację nowych skrzyżowań i zjazdów zgodnie z przepisami odrębnymi.

Kierunki rozwoju systemów infrastruktury technicznej

Zaopatrzenie w infrastrukturę techniczną w gminie Latowicz jest na średnim poziomie. Wszystkie miejscowości są zaopatrywane w bieżącą wodę z wodociągu, z wyłączeniem budynków oddalonych od skupisk zabudowy, korzysta z niego 83,6% mieszkańców gminy. W przypadku sieci kanalizacji oraz gazu, podłączone są jedynie główne ośrodki miejskie. Z systemu kanalizacji korzysta

31,9% mieszkańców gminy, a z sieci gazowej jedynie 19% mieszkańców. Wskazuje się następujące kierunki rozwoju infrastruktury technicznej:

- przebieg sieci infrastruktury technicznej powinien być projektowany, aby jak najmniej kolidować z planowanym i istniejącym zagospodarowaniem terenu oraz powinien być zgodny z zapisami miejscowych planów zagospodarowania przestrzennego, planu ogólnego gminy oraz przepisami odrębnymi z zakresu ochrony środowiska, wód oraz gruntów rolnych i leśnych,
- rozbudowa sieci infrastruktury technicznej powinna w pierwszej kolejności odbywać się na terenach zabudowanych lub przeznaczonych pod zabudowę w dokumentach planistycznych,
- na obszarach o rozproszonej zabudowie, które nie zostały dotąd podłączone do sieci kanalizacji sanitarnej możliwość stosowania zbiorników bezodpływowych i rozwiązań indywidualnych, w tym przydomowych oczyszczalni ścieków przy zachowaniu wymogów technicznych oraz przepisów odrębnych z zakresu ochrony środowiska, wód oraz gruntów rolnych i leśnych,
- modernizacja i rozbudowa oczyszczalni ścieków w Latowiczu,
- modernizacja istniejących oraz budowa nowych sieci i urządzeń elektroenergetycznych zgodnie z przepisami odrębnymi, w tym w zakresie lokalizowania zabudowy związanej ze stałym pobytem ludzi,
- modernizacja istniejących oraz budowa nowych sieci i urządzeń infrastruktury gazowej zgodnie z przepisami odrębnymi oraz w oparciu o studia programowe rozwoju gazyfikacji w gminie,
- korzystanie z indywidualnych i spółdzielczych instalacji ciepłych o wysokiej sprawności grzewczej i niskim stopniu emisji zanieczyszczeń, w tym z instalacji wykorzystujących odnawialne źródła energii;
- wycofanie z użytkowania kotłów i pieców węglowych o złym stanie technicznym i niskiej sprawności cieplnej;
- prowadzenie termomodernizacji obiektów użyteczności publicznej, eliminacja wykorzystania węgla jako paliwa w lokalnych kotłowniach i gospodarstwach domowych oraz projektowanie energooszczędnych i ekologicznych instalacji ciepłych w nowoprojektowanych budynkach,
- dopuszcza się lokalizację urządzeń wytwarzających energię o mocy zainstalowanej poniżej 500 kW zgodnie z przepisami odrębnymi,
- dopuszcza się lokalizację urządzeń wytwarzających energię o mocy zainstalowanej powyżej 500 kW zgodnie z ustaleniami zawartymi w następnym rozdziale,
- modernizacja istniejących oraz budowy nowych sieci i urządzeń infrastruktury telekomunikacyjnej,
- prowadzenie gospodarki odpadami w gminie w oparciu o cele i działania opisane w Planie Gospodarki Odpadami dla Województwa Mazowieckiego 2030;
- zapobieganie i minimalizacja ilości wytwarzanych w gminie odpadów komunalnych;
- rozwój selektywnej zbiórki odpadów oraz edukacja mieszkańców gminy w tym zakresie;
- modernizacja i rozbudowa istniejącego oraz budowa nowego Punktu Selektywnej Zbiórki Odpadów Komunalnych, w zależności od przyszłych potrzeb gminy;

- eliminacja praktyk nielegalnego składowania odpadów, likwidacja „dzikich wysypisk śmieci”.

Kierunki rozwoju systemów infrastruktury społecznej

Obiekty infrastruktury społecznej w gminie Latowicz skupiają się w miejscowościach o największej liczbie ludności. W siedzibie gminy – Latowiczu, znajduje się siedziba Urzędu Miasta i Gminy, Ośrodek Pomocy Społecznej, Dom Wiejski stanowiący miejsce integracji sąsiedzkiej oraz Gminna Biblioteka Publiczna. W gminie są 2 szkoły podstawowe z filią w Dębę Małym wraz z oddziałami przedszkolnymi i żłobkami. Większość wsi posiada oddział Ochotniczej Straży Pożarnej. Wskazuje się następujące kierunki rozwoju infrastruktury społecznej:

- zwiększanie dostępności obiektów infrastruktury społecznej dla osób o ograniczonej mobilności poprzez dostosowanie ich do potrzeb osób z niepełnosprawnościami oraz budowę nowych i modernizację istniejących obiektów z zachowaniem zasad projektowania uniwersalnego;
- zwiększanie dostępności przestrzennej najważniejszych obiektów infrastruktury społecznej poprzez tworzenie linii transportu publicznego między kluczowymi obiektami takimi, jak ośrodki zdrowia oraz szkoły i przedszkola, a miejscowościami bez dostępu do tych usług;
- modernizacja i budowa nowych obiektów infrastruktury społecznej w zależności od potrzeb;
- rozwój infrastruktury społecznej przeznaczonej w szczególności zaspokojeniu potrzeb dzieci, młodzieży i osób starszych.

7. Zasady lokalizacji urządzeń wytwarzających energię o mocy zainstalowanej przekraczającej 500 kW

Na terenie gminy Latowicz znajduje się obecnie kilka inwestycji z zakresu odnawialnych źródeł energii. Tereny rolne, szczególnie te o niższej przydatności produkcyjnej posiadają duży potencjał lokalizacji urządzeń wytwarzających energię z odnawialnych źródeł energii, które stanowią czyste źródło energii i przyczyniają się do wzrostu bezpieczeństwa energetycznego gminy i regionu. Wskazuje się następujące zasady lokalizacji urządzeń wytwarzających energię o mocy zainstalowanej przekraczającej 500 kW:

- dopuszcza się lokalizację urządzeń wytwarzających energię o mocy zainstalowanej przekraczającej 500 kW na terenie gminy Latowicz;
- lokalizacja urządzeń wytwarzających energię o mocy zainstalowanej przekraczającej 500 kW w pierwszej kolejności na gruntach rolnych klas IV, V i VI;
- lokalizacja elektrowni wiatrowych powinna odbywać się na zasadach określonych w Ustawie z dnia 20 maja 2016 r. o inwestycjach w zakresie elektrowni wiatrowych (Dz. U. z 2024 r. poz. 317) i innych przepisów odrębnych;
- lokalizowanie biogazowni na zasadach określonych w Rozporządzeniu Ministra Rolnictwa i Rozwoju Wsi z dnia 13 stycznia 2023 r. w sprawie warunków technicznych, jakim powinny odpowiadać budowle rolnicze i ich usytuowanie i innych przepisów odrębnych;

- lokalizacja inwestycji stanowiącej przedsięwzięcie mogące znacząco oddziaływać na środowisko zgodnie z warunkami korzystania ze środowiska, wymaganiami dotyczącymi ochrony środowiska oraz działaniami mającymi na celu unikanie, zapobieganie, ograniczanie oddziaływania przedsięwzięcia na środowisko określonymi w decyzji o środowiskowych uwarunkowaniach

8. Zasady lokalizacji przedsięwzięć mogących znacząco oddziaływać na środowisko

Realizacja przedsięwzięć mogących znacząco oddziaływać na środowisko na terenie gminy Latowicz powinna odbywać się według procedury określonej w ustawie z dnia 3 października 2008 r. o udostępnianiu informacji o środowisku i jego ochronie, udziale społeczeństwa w ochronie środowiska oraz o ocenach oddziaływania na środowisko (Dz. U. z 2024 r. poz. 1112). Wskazuje się następujące zasady lokalizacji przedsięwzięć mogących znacząco oddziaływać na środowisko:

- lokalizacja zgodnie z warunkami określonymi w aktach planowania przestrzennego lub decyzji o warunkach zabudowy i zagospodarowania terenu oraz przepisami odrębnymi
- lokalizacja zgodnie z warunkami korzystania ze środowiska, wymaganiami dotyczącymi ochrony środowiska oraz działaniami mającymi na celu unikanie, zapobieganie, ograniczanie oddziaływania przedsięwzięcia na środowisko określonymi decyzji o środowiskowych uwarunkowaniach;
- realizacja działań mających na celu zapobieganie, ograniczanie lub kompensację przyrodniczą możliwych negatywnych oddziaływań przedsięwzięć na środowisko.

9. Zasady kształtowania rolniczej i leśnej przestrzeni produkcyjnej

W zakresie kształtowania rolniczej przestrzeni produkcyjnej

W gminie Latowicz dominuje charakter rolniczy. Gospodarstwa rolne zajmują około 85% powierzchni gminy (9 364 ha). Na użytkach rolnych dominują gleby średniej i słabej jakości, tj. IV, V, VI klasy bonitacyjnej. Gleby chronione, tj. II i III klasy bonitacyjnej, występują płacami w zachodniej i wschodniej części gminy oraz lokalnie na północy i południu. Gleby te są dodatkowo chronione zapisami ustawy z dnia 3 lutego 1995 r. o ochronie gruntów rolnych i leśnych (Dz. U. z 2024 r. poz. 82) przy czym gleby wysokich klas bonitacyjnych w granicach administracyjnych miasta nie podlegają ochronie.

W celu prowadzenia racjonalnej gospodarki rolnej na terenie gminy Latowicz wskazuje się następujące zasady kształtowania rolniczej przestrzeni produkcyjnej:

- możliwość zmiany sposobu użytkowania gruntów rolnych na cele nierolnicze pod warunkiem niedopuszczania do rozpraszania zabudowy mieszkaniowej;
- możliwość lokalizacji urządzeń wytwarzających energię z odnawialnych źródeł energii na terenach rolnych;
- ochrona istniejących zadrzewień śródpolnych, przydrożnych i zieleni wzdłuż cieków wodnych;
- lokalizacja przemysłowych ferm zwierząt hodowlanych na terenach oddalonych od siedlisk ludzkich oraz poza dolinami rzecznyymi;
- prowadzenie działalności rolniczej w sposób minimalizujący uciążliwości dla terenów zabudowy mieszkaniowej oraz emisję zanieczyszczeń do wód i gleb;

- ochrona cennych przyrodniczo użytków zielonych;
- rozwój agroturystyki oraz wsparcie dla rolnictwa ekologicznego.

W zakresie kształtowania leśnej przestrzeni produkcyjnej

Lasy w Gminie Latowicz pokrywają tereny przy północno-zachodniej i południowo-wschodniej granicy gminy. Grunty leśne w gminie zajmują 1 442 ha, co stanowi około 12,6% powierzchni gminy. W gminie Latowicz lasy Skarbu Państwa stanowią jedynie 26,6% lasów. Gmina Latowicz w całości przynależy do Nadleśnictwa Mińsk, które podlega Regionalnej Dyrekcji Lasów Państwowych w Warszawie. Najczęściej występującymi siedliskami są bór mieszany wilgotny, bór mieszany świeży, bór świeży, las świeży, las mieszany świeży, gdzie dominującymi gatunkami są sosna, dąb oraz brzoza.

Szczegółowe działania mające na celu ochronę lasów i właściwe prowadzenie gospodarki leśnej zawarte zostały w Programie Ochrony Środowiska dla Gminy Latowicz oraz w planach urządzenia lasów. Na ich podstawie wskazuje się następujące zasady kształtowania leśnej przestrzeni produkcyjnej:

- utrzymanie i ochrona zwartych kompleksów leśnych na obszarze form ochrony przyrody oraz zachowanie ich powiązań z lasami zlokalizowanymi poza granicami administracyjnymi gminy;
- zachowanie bioróżnorodności ekosystemów leśnych oraz prowadzenie nasadzeń roślin gatunków natywnych z uwzględnieniem warunków siedliskowych;
- gospodarowanie lasami stanowiącymi zasób gminny zgodnie z planami urządzenia lasów;
- prowadzenie gospodarki leśnej w oparciu o plany urządzenia lasów;
- ochrona ciągłości korytarzy ekologicznych;
- lokalizacja nowych oraz utrzymanie i konserwacja istniejących elementów zagospodarowania lasów związanych z rekreacją, wypoczynkiem i gospodarką leśną;
- ochrona i konserwacja zlokalizowanych na terenach leśnych obiektów dziedzictwa kulturowego;
- zalesianie działek zadrzewionych i zakrzewionych o niskiej przydatności rolniczej, szczególnie w celu regulacji granicy polno-leśnej.

10. Zasady kształtowania zagospodarowania przestrzennego na obszarach zdegradowanych i obszarach rewitalizacji oraz obszarach wymagających przekształceń, rehabilitacji, rekultywacji lub remediacji

Na obszarze gminy Latowicz do 2023 roku obowiązywał „Lokalny Program Rewitalizacji dla Gminy Latowicz na lata 2016-2023” przyjęty uchwałą Nr XXIV/223/17 Rady Gminy Latowicz z dnia 10 sierpnia 2017 r. Program obecnie jest już nieaktualny i niezbędne jest sporządzenie nowego dokumentu, aby na jego podstawie prowadzić działania rewitalizacyjne, w tym związane z kształtowaniem zagospodarowania przestrzennego. Działania i zasady prowadzenia polityki przestrzennej w obszarach zdegradowanych i obszarach rewitalizacji powinny bezpośrednio wynikać ze zdiagnozowanych problemów i potrzeb społeczności lokalnej oraz być dostosowane do uwarunkowań danego terenu.

Na terenie gminy Latowicz nie występują obszary wymagające przekształceń, rehabilitacji, rekultywacji lub remediacji.

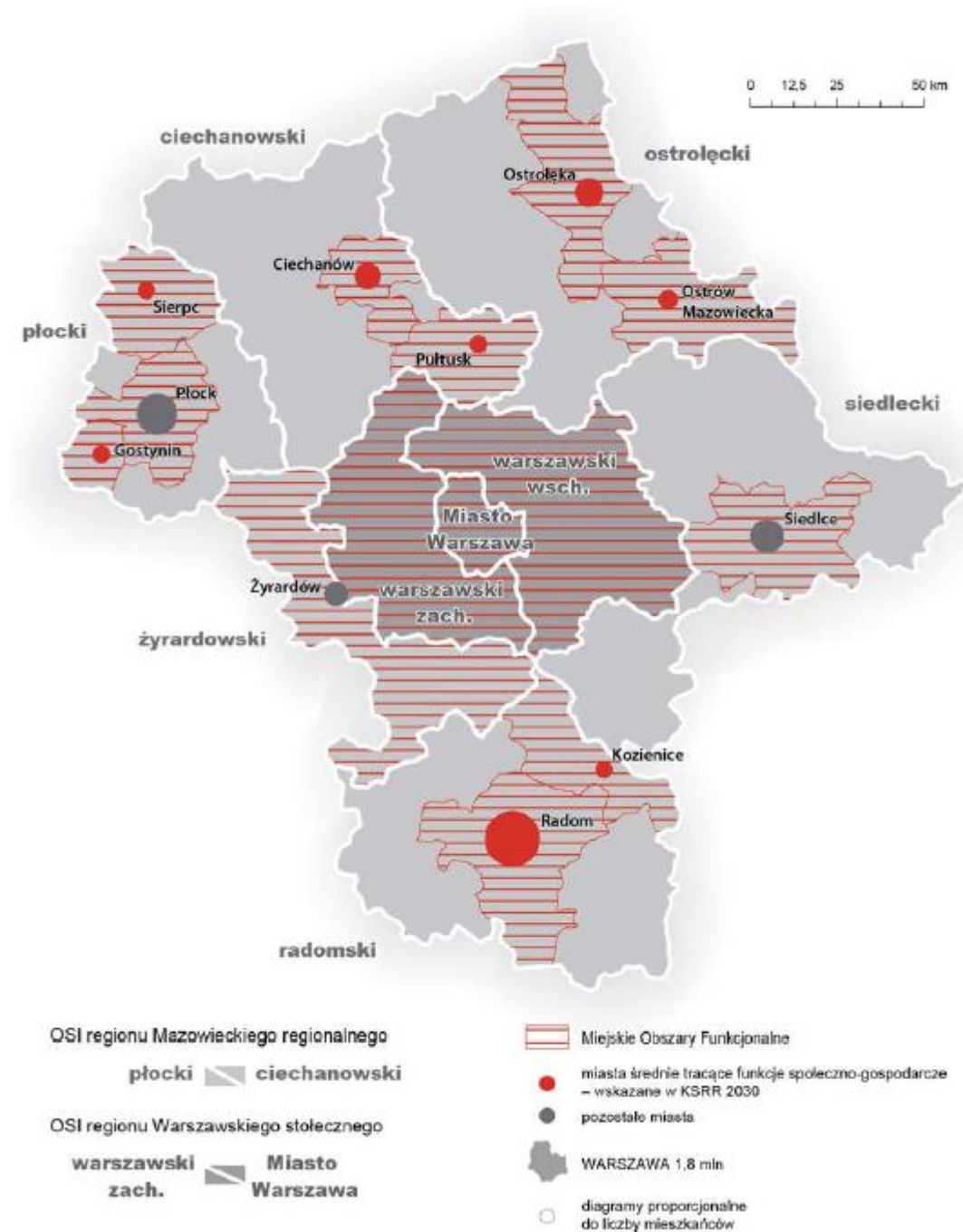
5. CZĘŚĆ WDROŻENIOWA

I. Obszary Strategicznej Interwencji

1. Obszary strategicznej interwencji określone w strategii rozwoju województwa

Gmina Latowicz wchodzi w skład obszaru strategicznej interwencji OSI warszawski wschodni, znajdującego się w obrębie Miejskiego Obszaru Funkcjonalnego Warszawy. Miejski obszar funkcjonalny Warszawy został również zakwalifikowany jako biegun wzrostu.

Rysunek 10 Obszary strategicznej interwencji województwa mazowieckiego



Źródło: Strategia Rozwoju Województwa Mazowieckiego 2030+

OSI Miejskie obszary funkcjonalne – bieguny wzrostu

W przypadku miejskiego obszaru funkcjonalnego Warszawy, w którym znajdują się gmina Latowicz istotną rolę pełni ciągłe wzmocnienie współpracy ponadlokalnej, które umożliwia podtrzymanie i rozwój funkcji obszaru jako istniejący już biegun wzrostu. Takie podejście przyczynia się do wysokiej efektywności i skuteczności prowadzonych działań, wzmocnienia powiązań MOFW z całym województwem oraz rozwojem funkcji metropolitarnych obszaru. Współpraca we wszystkich MOF powinna być ukierunkowana na:

- uporządkowanie gospodarki przestrzennej i przywrócenie ładu przestrzennego w miejskich obszarach funkcjonalnych,
- rozwój efektywnego systemu transportowego opartego na transporcie zbiorowym i niezmotoryzowanym,
- poprawę jakości powietrza,
- zwiększenie efektywności i dostępności do usług publicznych.

OSI problemowe – Warszawsko-wschodni obszar strategicznej interwencji

Interwencja zorientowana będzie na poprawie dostępności do infrastruktury komunalnej oraz usług społecznych. Działania skoncentrowane będą na wskazanych poniżej obszarach:

1. Wsparcie rozwoju społeczno-gospodarczego obszaru poprzez:
 - aktywizację osób bezrobotnych i wspieranie przedsiębiorczości, w tym przez wspieranie uczenia się przez całe życie, doradztwo i kształcenie zawodowe, zapewnienie opieki nad dziećmi,
 - rozwój skoordynowanej oferty inwestycyjnej,
 - poprawę jakości infrastruktury turystycznej.
2. Poprawa dostępności do infrastruktury komunalnej i do usług społecznych poprzez:
 - budowę i rozbudowę infrastruktury komunalnej,
 - rozwój zintegrowanego, niskoemisyjnego transportu zbiorowego poprawiającego dostępność przystanków kolejowych i centrów lokalnych, w szczególności na obszarach wykluczenia transportowego,
 - rozwój sieci tras rowerowych i infrastruktury dla pieszych,
 - poprawę dostępności do usług publicznych w zakresie edukacji, ochrony zdrowia i opieki senioralnej.

2. Obszary strategicznej interwencji kluczowe dla gminy

Zgodnie z art. 10e ust. 3 pkt 7, w przypadku zidentyfikowania w gminie obszarów strategicznej interwencji można takowe wyznaczyć w strategii rozwoju gminy. W przypadku gminy Latowicz nie zdefiniowano, a zatem także nie wyznaczono obszarów strategicznej interwencji ważnych w przestrzeni gminy.

II. System realizacji strategii, w tym wytyczne do sporządzenia dokumentów wykonawczych

1. System realizacji strategii

Wdrażane, realizacja, aktualizacja i ewaluacja zapisów strategii to proces rozpoczynający się już po uchwaleniu dokumentu. Konkretne wskazanie podmiotów odpowiedzialnych za działania strategiczne zapewni większą skuteczność i efektywność realizacji strategii. Podmiotami realizującymi założenia strategii są:

- Burmistrz jako organ wykonawczy będzie koordynował realizację przedsięwzięć i podejmował kluczowe decyzje dotyczące wykonywanych działań;
- Rada Miejska w Latowiczu jako organ uchwałodawczy uchwała dokument strategii, decyduje o potrzebie jej aktualizacji oraz będzie podejmowała uchwały i opiniowała projekty dotyczące przedsięwzięć ustalonych w strategii;
- Organy Urzędu Miasta i Gminy Latowicz będą koordynować właściwe przedsięwzięcia opisane w strategii;
- Partnerzy publiczni i prywatni zaangażowani w realizację inwestycji i przedsięwzięć z zakresu strategii.

Oprócz wymienionych powyżej podmiotów, które stanowią organy decyzyjne i wykonawcze zapisów strategii, w jej realizację powinna być zaangażowana także społeczność lokalna jako główny jej interesariusz. Rozwój gminy i cele zrealizowane dzięki niniejszej strategii mają za zadanie służyć przede wszystkim mieszkańcom gminy Latowicz, dlatego włączenie ich w proces realizacji strategii przy użyciu narzędzi partycypacji społecznej jest kluczowe dla osiągnięcia oczekiwanych efektów planowanych działań.

W przypadku realizacji, w szczególności projektów miękkich pomocna może być współpraca z lokalnymi organizacjami społecznymi, organizacjami pozarządowymi, przedsiębiorcami, reprezentantami nauki, szkolnictwa i kultury oraz innymi jednostkami samorządu terytorialnego.

2. Wytyczne do sporządzenia dokumentów wykonawczych

W ramach realizacji strategii wykorzystane zostaną różne narzędzia w postaci opracowań sektorowych stanowiących dokumenty wykonawcze jej zapisów. Opisują one w większej szczegółowości zamierzenia i działania planowane do realizacji w ramach konkretnego sektora. Wiele z tych dokumentów stanowi przedłużenie polityki strategicznej zawartej w strategii. Dokumenty wykonawcze tworzą dokumenty planistyczne, inne strategie, prognozy finansowe czy różne programy gminne. W poniższej tabeli przedstawiono wyniki analizy tych dokumentów pod względem zgodności z zapisami strategii.

STRATEGIA ROZWOJU GMINY LATOWICZ NA LATA 2025-2035

Rodzaj dokumentu	Uchwała	Charakterystyka i rekomendacje w zakresie aktualizacji
Studium uwarunkowań i kierunków zagospodarowania przestrzennego Gminy Latowicz	Uchwała Nr XIII/76/99 Rady Gminy Latowicz z dnia 30 grudnia 1999 r.	Studium uwarunkowań i kierunków zagospodarowania przestrzennego gminy przedstawia kierunki zagospodarowania przestrzeni gminy oraz wyznacza politykę przestrzenną gminy. W wyniku zmiany przepisów studium zostanie zastąpione wkrótce nowym dokumentem planistycznym – planem ogólnym gminy, dlatego nie wyznacza się rekomendacji do obowiązującego dokumentu studium.
Plan ogólny gminy Latowicz	w opracowaniu	Plan ogólny gminy to nowy dokument wprowadzony nowelizacją ustawy o planowaniu i zagospodarowaniu przestrzennym. Ponieważ w 2026 r. wejdą w życie przepisy nakładające obowiązek uwzględnienia w planie ogólnym gminy polityki przestrzennej zawartej w strategii rozwoju rekomenduje się opracowanie zapisów sporządzanego planu ogólnego gminy Latowicz zgodnie z ustaleniami niniejszej strategii.
Miejscowe plany zagospodarowania przestrzennego	<p>1. Uchwała Nr XXI/126/2000 Rady Gminy Latowicz z dnia 29 grudnia 2000 r.</p> <p>2. Uchwała Nr XXI/127/2000 Rady Gminy Latowicz z dnia 29 grudnia 2000 r.</p> <p>3. Uchwała Nr XXXI/226/02 Rady Gminy Latowicz z dnia 30 kwietnia 2002 r.</p>	Obowiązujące miejscowe plany zagospodarowania przestrzennego pokrywają bardzo niewielką część gminy. Rekomenduje się uwzględnienie zapisów niniejszej strategii w opracowywanych w przyszłości planach miejscowych.
Lokalny Program Rewitalizacji dla Gminy Latowicz na lata 2016 - 2023	Uchwała Nr XXIV/223/17 Rady Gminy Latowicz z dnia 10 sierpnia 2017 r.	Dokument nieaktualny. Rekomenduje się przygotowanie nowego lokalnego programu rewitalizacji zgodnego z ustaleniami niniejszej strategii.
Wieloletnia Prognoza Finansowa na lata 2024-2038	Uchwała Nr. LIII/416/2023 Rady Miejskiej w Latowiczu z dnia 21 grudnia 2023 r.	Wieloletnia Prognoza Finansowa powinna być zmieniona lub aktualizowana zgodnie z potrzebami inwestycyjnymi gminy, w tym uwzględnić przedsięwzięcia zawarte w strategii rozwoju.

Gminne plany i programy obszarowe	-	Obowiązujące obecnie oraz przygotowywane w przyszłości programy, plany i inne dokumenty wykonawcze powinny być zgodne z ustaleniami niniejszej strategii i służyć jej realizacji.
-----------------------------------	---	---

III. Ramy finansowe i źródła finansowania

Ramy finansowe określają wielkość środków finansowych potrzebnych na realizację działań w ramach Strategii i możliwości finansowe gminy. Polityka strategiczna oprócz identyfikowania potrzeb i projektowania działań wspierających rozwój jednostki terytorialnej, powinna być możliwa do realizacji w ramach możliwości finansowych gminy, bądź dostępnych źródeł finansowania. Ponieważ zapisy Strategii odnoszą się wiele lat wprzód, ramy finansowe określane są na podstawie obecnych i historycznych danych, analiz i prognoz finansowych. Ewaluacje możliwości finansowych gminy należy wykonywać w oparciu o analizy wpływów i wydatków do budżetu gminy oraz dokumentów regulujących finanse gminy, czyli uchwały budżetowe i wieloletnie prognozy finansowe.

Głównym źródłem finansowania przedsięwzięć wskazanych w strategii będą środki z budżetu gminy Latowicz. Innymi ważnymi źródłami finansowania, które umożliwią realizację w szczególności dużych projektów inwestycyjnych i modernizacyjnych będą środki zewnętrzne pozyskiwane z różnego rodzaju funduszy europejskich, krajowych i regionalnych.

Zakładanymi źródłami finansowania założeń strategii będą:

- Środki własne gminy Latowicz;
- Środki budżetu powiatu i województwa w przypadku przedsięwzięć realizowanych we współpracy z powiatem i województwem;
- Środki organizacji pozarządowych, firm i przedsiębiorstw w przypadku realizacji wspólnych inwestycji i partnerstwa publiczno-prywatnego;
- Środki pozyskane w ramach ZIT Metropolii Warszawskiej;
- Środki z funduszy krajowych;
- Środki z budżetu państwa, w tym dotacje i programy rządowe;
- Środki z funduszy europejskich, w tym programu Fundusze Europejskie dla Mazowsza 2021-2027;
- Instrumentów finansowych takich, jak pożyczki i kredyty;
- Przyszłych programów, funduszy i polityk różnego szczebla.

IV. Spójność z dokumentami wyższego rzędu

Zapisy Strategii Rozwoju Gminy Latowicz na lata 2025-2035 są spójne z ustaleniami dokumentów wyższego rzędu. W poniższej tabeli przedstawiono powiązania celów strategicznych niniejszej strategii z celami polityk i strategii krajowych i regionalnych.

STRATEGIA ROZWOJU GMINY LATOWICZ NA LATA 2025-2035

Obszar strategiczny	A. SPOŁECZEŃSTWO				B. GOSPODARKA				C. ŚRODOWISKO				D. PRZESTRZEŃ		
	1.	2.	3.	4.	1.	2.	3.	4.	1.	2.	3.	4.	1.	2.	3.
Długookresowa Strategia Rozwoju Kraju. Polska 2030															
1.1. Wspieranie prorozwojowej alokacji zasobów w gospodarce, stworzenie warunków dla wzrostu oszczędności oraz podaży pracy i innowacji.							X						X		
1.2. Zmniejszenie długu publicznego i kontrola deficytu w cyklu koniunkturalnym.								X							
1.3. Poprawa dostępności i jakości edukacji na wszystkich etapach oraz podniesienie konkurencyjności nauki.	X														
1.4. Wzrost wydajności i konkurencyjności gospodarki.							X								
1.5. Stworzenie Polski Cyfrowej								X				X			
1.6. Rozwój kapitału ludzkiego poprzez wzrost zatrudnienia i stworzenie „workfare state”						X									
1.7. Zapewnienie bezpieczeństwa energetycznego oraz ochrona i poprawa stanu środowiska									X						
2.1. Wzmocnienie mechanizmów terytorialnego równoważenia rozwoju dla	X						X						X		

STRATEGIA ROZWOJU GMINY LATOWICZ NA LATA 2025-2035

Obszar strategiczny	A. SPOŁECZEŃSTWO				B. GOSPODARKA				C. ŚRODOWISKO				D. PRZESTRZEŃ		
	1.	2.	3.	4.	1.	2.	3.	4.	1.	2.	3.	4.	1.	2.	3.
rozwijania i pełnego wykorzystania potencjałów regionalnych															
2.2. Zwiększenie dostępności terytorialnej Polski poprzez utworzenie zrównoważonego, spójnego i przyjaznego użytkownikom systemu transportowego.													X		
3.1. Stworzenie sprawnego państwa jako modelu działania administracji publicznej.								X							
3.2. Wzrost społecznego kapitału rozwoju.						X							X		
Strategia na Rzecz Odpowiedzialnego Rozwoju do roku 2020 (z perspektywą do 2030 r.)															
1. Trwały wzrost gospodarczy oparty coraz silniej o wiedzę, dane i doskonałość organizacyjną.						X									
2. Rozwój społecznie wrażliwy i terytorialnie zrównoważony	X												X		
3. Skuteczne państwo i instytucje służące wzrostowi oraz włączeniu społecznemu i gospodarczemu.	X														
Krajowa Strategia Rozwoju Regionalnego 2030															
1.1. Wzmacnianie szans rozwojowych obszarów słabszych gospodarczo					X	X									

STRATEGIA ROZWOJU GMINY LATOWICZ NA LATA 2025-2035

Obszar strategiczny	A. SPOŁECZEŃSTWO				B. GOSPODARKA				C. ŚRODOWISKO				D. PRZESTRZEŃ		
	1.	2.	3.	4.	1.	2.	3.	4.	1.	2.	3.	4.	1.	2.	3.
1.2. Zwiększenie wykorzystania potencjału rozwojowego miast średnich tracących funkcje społeczno-gospodarcze					X										
1.3. Przyspieszenie transformacji profilu gospodarczego Śląska															
1.4. Przeciwdziałanie kryzysom na obszarach zdegradowanych	X								X						
1.5. Rozwój infrastruktury wspierającej dostarczanie usług publicznych i podnoszącej atrakcyjność inwestycyjną obszarów	X														X
2.1. Rozwój kapitału ludzkiego i społecznego	X					X									
2.2. Wspieranie przedsiębiorczości na szczeblu regionalnym i lokalnym						X									
2.3. Wsparcie dla lokalizacji inwestycji zewnętrznych					X										
3.1. Wzmacnianie potencjału administracji na rzecz zarządzania rozwojem								X							
3.2. Wzmacnianie współpracy i zintegrowanego podejścia do rozwoju na								X							

STRATEGIA ROZWOJU GMINY LATOWICZ NA LATA 2025-2035

Obszar strategiczny	A. SPOŁECZEŃSTWO				B. GOSPODARKA				C. ŚRODOWISKO				D. PRZESTRZEŃ		
	1.	2.	3.	4.	1.	2.	3.	4.	1.	2.	3.	4.	1.	2.	3.
poziomie lokalnym, regionalnym i ponadregionalnym															
3.3. Poprawa organizacji świadczenia usług publicznych	X														
3.4. Efektywny i spójny system finansowania polityki regionalnej								X							
Strategia Rozwoju Województwa Mazowieckiego 2030															
1.1. Wspieranie rozwoju przedsiębiorczości						X									
1.2. Rozwój zintegrowanego systemu sprzyjającego generowaniu i absorpcji innowacji													X		
1.3. Cyfryzacja gospodarki						X									
1.4. Rozwój konkurencyjnej gospodarki					X										
1.5. Rozwój miast jako centrów aktywności gospodarczej													X		
1.6. Aktywizacja gospodarcza obszarów wiejskich						X									
2.1. Zwiększenie dostępności transportowej i spójności przestrzennej regionu oraz udziału środków transportu przyjaznych dla środowiska, mieszkańców									X					X	

STRATEGIA ROZWOJU GMINY LATOWICZ NA LATA 2025-2035

Obszar strategiczny	A. SPOŁECZEŃSTWO				B. GOSPODARKA				C. ŚRODOWISKO				D. PRZESTRZEŃ		
	1.	2.	3.	4.	1.	2.	3.	4.	1.	2.	3.	4.	1.	2.	3.
i przestrzeni															
2.2. Rozwój uporządkowanej sieci osadniczej, sprzyjającej wykorzystaniu transportu zbiorowego i ruchowi niezmotywowanemu	X														
2.3. Udrożnienie systemu tranzytowego i ograniczenie ruchu tranzytowego na pozostałych trasach														X	
3.1. Zapewnienie trwałego i zrównoważonego rozwoju oraz zachowanie wysokich walorów środowiska	X										X				
3.2. Proekologiczna transformacja energetyk									X			X			
3.3. Przeciwdziałanie zagrożeniom naturalnym i adaptacja do zmian klimatu									X		X				
3.4. Poprawa jakości środowiska									X						
3.5. Podnoszenie efektywności energetycznej												X			
4.1. Rozwój kapitału ludzkiego i społecznego	X					X									
4.2. Podnoszenie standardów	X					X									

STRATEGIA ROZWOJU GMINY LATOWICZ NA LATA 2025-2035

Obszar strategiczny	A. SPOŁECZEŃSTWO				B. GOSPODARKA				C. ŚRODOWISKO				D. PRZESTRZEŃ		
	1.	2.	3.	4.	1.	2.	3.	4.	1.	2.	3.	4.	1.	2.	3.
funkcjonowania infrastruktury społecznej oraz zmniejszenie różnic w dostępie do świadczeń zdrowotnych i opiekuńczych															
4.3. Aktywizacja społeczno-gospodarcza mieszkańców		X				X									
4.4. Rozwój priorytetowych dla województwa dziedzin nauk						X									
4.5. Włączenie i integracja społeczna				X		X									
5.1. Ochrona i wykorzystanie zasobów dziedzictwa kulturowego			X												
5.2. Wykorzystanie walorów środowiska przyrodniczego, potencjału kulturowego i turystycznego dla rozwoju gospodarczego i promocji województwa										X					
5.3. Upowszechnianie kultury i twórczości			X												
5.4. Kreowanie miast i wsi jako centrów aktywności kulturalnej i turystycznej			X		X										
Strategia Rozwoju Powiatu Mińskiego na lata 2021 - 2030															
1.1. Wspieranie rozwoju obszarów wiejskich	X														

STRATEGIA ROZWOJU GMINY LATOWICZ NA LATA 2025-2035

Obszar strategiczny	A. SPOŁECZEŃSTWO				B. GOSPODARKA				C. ŚRODOWISKO				D. PRZESTRZEŃ		
	1.	2.	3.	4.	1.	2.	3.	4.	1.	2.	3.	4.	1.	2.	3.
1.2. Rozwój przedsiębiorczości i instytucji otoczenia biznesu						X									
1.3. Rozwój instytucji rynku i aktywnych form przeciwdziałania bezrobociu						X									
1.4. Wykorzystywanie lokalnych alternatywnych źródeł energii									X						
1.5. Ochrona gleby, wody i powietrza									X						
2.1. Rozwój infrastruktury poprawiającej atrakcyjność inwestycyjną powiatu					X										X
2.2. Rozwój infrastruktury poprawiającej atrakcyjność turystyczną					X										
2.3. Promocja oraz rozwój współpracy międzynarodowej powiatu					X										
2.4. Optymalizacja zarządzania w powiecie					X										
3.1. Podniesienie poziomu kształcenia i wiedzy mieszkańców powiatu						X									
3.2. Rozwój kultury, sportu i aktywności społecznej mieszkańców		X	X	X											
4.1. Poprawa stanu bezpieczeństwa			X												

STRATEGIA ROZWOJU GMINY LATOWICZ NA LATA 2025-2035

Obszar strategiczny	A. SPOŁECZEŃSTWO				B. GOSPODARKA				C. ŚRODOWISKO				D. PRZESTRZEŃ		
	1.	2.	3.	4.	1.	2.	3.	4.	1.	2.	3.	4.	1.	2.	3.
zdrowotnego mieszkańców powiatu															
4.2. Ograniczenie zjawiska wykluczenia społecznego		X		X		X									
4.3. Poprawa stanu bezpieczeństwa publicznego w powiecie			X												
Strategia Zintegrowanych Inwestycji Terytorialnych dla metropolii warszawskiej 2021-2027+															
1.1. Wsparcie edukacji ogólnej			X			X									
1.2. Dostosowanie szkół do potrzeb osób ze SPE oraz wyposażenie szkół w nowoczesną infrastrukturę															
2.1. Rozwój powiązań komunikacyjnych														X	
2.2. Poprawa jakości i ochrona środowiska przyrodniczego.									X						
Plan Zrównoważonej Mobilności miejskiej dla metropolii warszawskiej 2030+															
1. Poprawa bezpieczeństwa ruchu drogowego wszystkich użytkowników														X	
2. Redukcja wpływu transportu na środowisko i klimat									X		X	X			
3. Poprawa dostępu do publicznego transportu zbiorowego														X	

V. Spis rysunków, tabel i załączników

1. Spis rysunków

Rysunek 1 Granice administracyjne gminy Latowicz.....	9
Rysunek 2 Struktura funkcjonalno-przestrzenna i sieć osadnicza gminy Latowicz	31
Rysunek 3 System powiązań przyrodniczych gminy Latowicz.....	33
Rysunek 4 Główne korytarze i elementy sieci transportowej w gminie Latowicz.....	34
Rysunek 5 Główne elementy infrastruktury technicznej w gminie Latowicz.....	36
Rysunek 6 Główne elementy infrastruktury społecznej w gminie Latowicz	37
Rysunek 7 Model struktury funkcjonalno-przestrzennej gminy Latowicz.....	39
Rysunek 8 Zabytki wpisane do rejestru zabytków i do Gminnej Ewidencji Zabytków na terenie gminy Latowicz	44
Rysunek 9 Kierunki rozwoju zabudowy w strukturze funkcjonalno-przestrzennej gminy Latowicz.....	47
Rysunek 10 Obszary strategicznej interwencji województwa mazowieckiego.....	55

2. Spis tabel

Tabela 1 Udział mieszkańców gminy Latowicz korzystających z instalacji sieci infrastruktury technicznej	35
Tabela 2 Wykaz planowanych w gminie Latowicz inwestycji celu publicznego o znaczeniu ponadlokalnym.....	49